

ESPAD

Evropská školní studie o alkoholu
a jiných drogách

Výsledky Evropské školní studie o alkoholu a jiných
drogách v České republice v roce 2011

Význam studie

- Popis rozsahu a forem užívání drog v populaci mládeže je informací, která má zásadní význam pro celospolečenskou diskusi o drogách a drogové politice.
- Analýzy hlubších kontextových souvislostí staví na spolehlivých deskriptivních poznatcích.
- Poznatky z dotazových šetření jsou sice pouze jedním zdrojem informací nutných pro koncipování politické strategie. Jsou ale také jednou z informací o tom, jak se politické cíle podařilo uskutečnit.

Cíle studie ESPAD

- získat spolehlivé informace o rozsahu užívání návykových látek mezi českou mládeží;
- sledovat trendy, k nimž došlo od roku 1995;
- analyzovat základní kontextové vztahy u vybraných indikátorů návykového chování;
- porovnat situaci v ČR se situací v Evropě.

Standardizovaný postup se týká

- Výzkumného instrumentu
- Konstrukce výběru
- Sběru dat
- Organizace datového souboru
- Uspořádání výsledků ve standardní sadě tabulek

Výzkumný vzorek

Velikost českého souboru v mezinárodní databázi:

- 2 962 jedinců v roce 1995
- 3 579 v roce 1999
- 3 172 v roce 2003
- 3 901 v roce 2007
- 3913 v roce 2011.

Pro účely porovnání regionálních rozdílů bylo celkem dotázáno více než 10 000 studentů. Mezinárodní databáze zahrnuje jen studenty narozené v roce 1995.

Výsledky uváděné v tomto přehledu vycházejí ze vzorku použitého v mezinárodní studii.

Přehled výsledků

Kouření cigaret

- 75 % dotázaných zkoušelo kouřit;
- 42 % kouřilo v posledních 30 dnech;
- **denně kouří 25 % šestnáctiletých;**
- **z nich je 8 % silných kuřáků** (vykouří denně více než 11 cigaret).

Podíl denních kuřáků mezi r. 2007 a 2011 se celkově nezměnil, mezi chlapci vzrostl z 7,9 % na 10,1 % a mezi děvčaty poklesl z 8,4 % na 6,4 %.

Užívání alkoholu

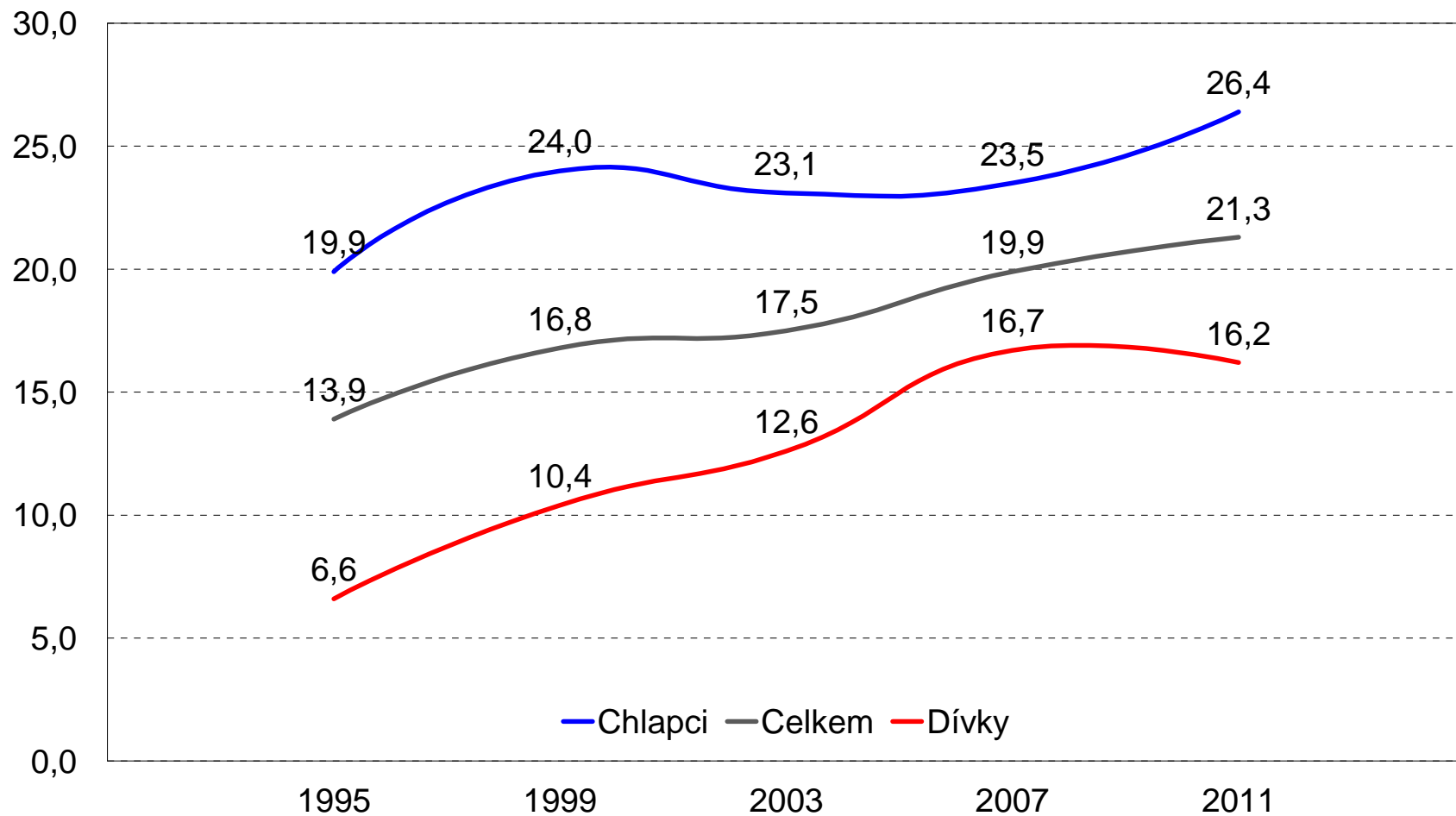
V užívání alkoholických nápojů je patrný nárůst v porovnání s daty roku 2007.

Vzhledem k relativně vysoké spotřebě alkoholu mezi mladými lidmi v ČR jde o varující údaj. Nadměrné dávky alkoholu (5 a více sklenic při jedné příležitosti) více než 3krát v posledním měsíci konzumovala pětina studentů.

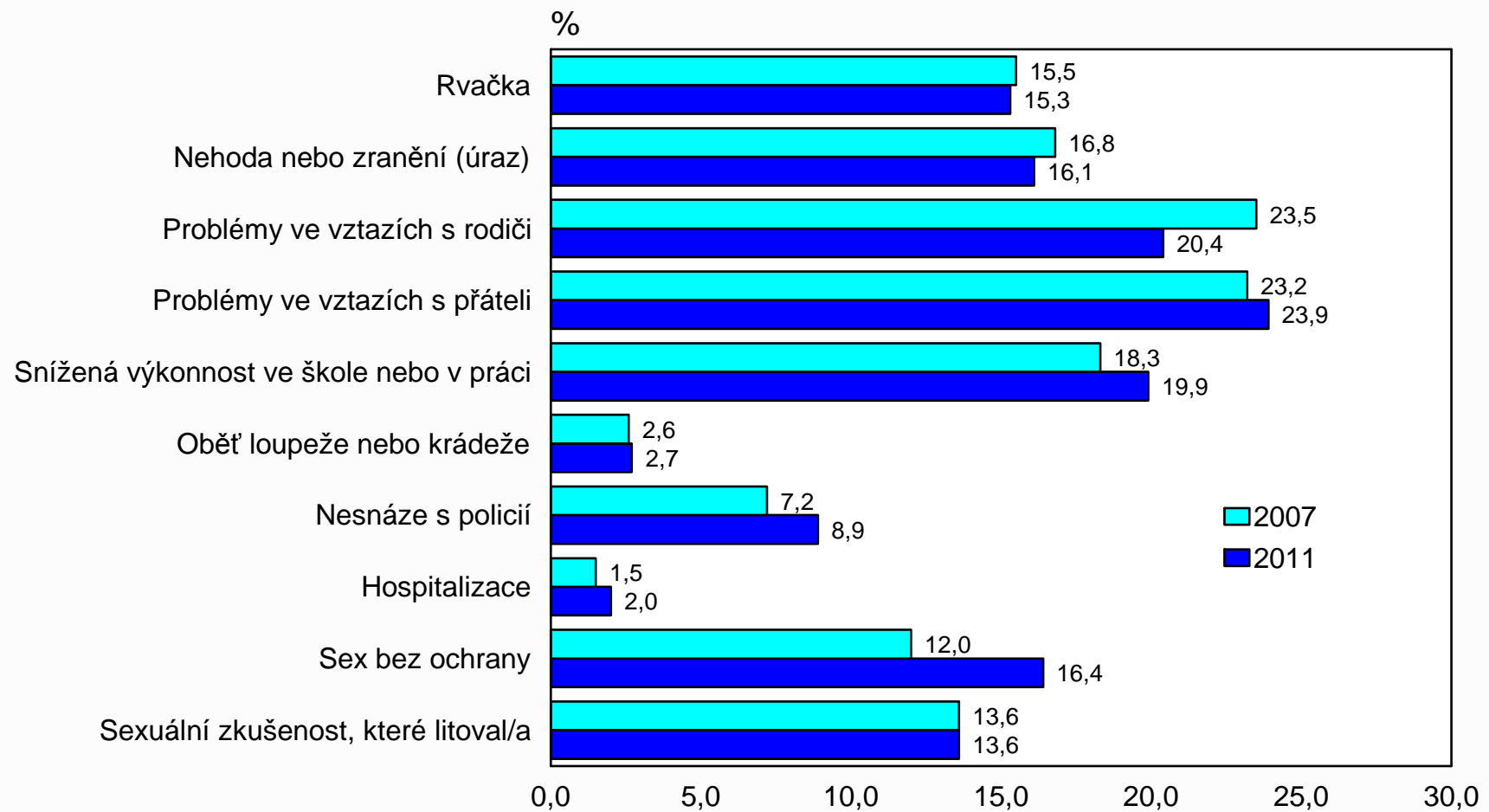
Pravidelné pití alkoholu v roce 2007 a 2011

Pití alkoholu v posledních 30 dnech (6x a častěji)	Chlapci 2007	Chlapci 2011	Dívky 2007	Dívky 2011
Pivo	28,7%	36,9%	15,7%	15,6%
Víno	7,7%	7,7%	7,8%	9,3%
Alkopops	7,3%	10,6%	7%	9,3%
Destiláty	13,8%	18,8%	10,8%	12,2%

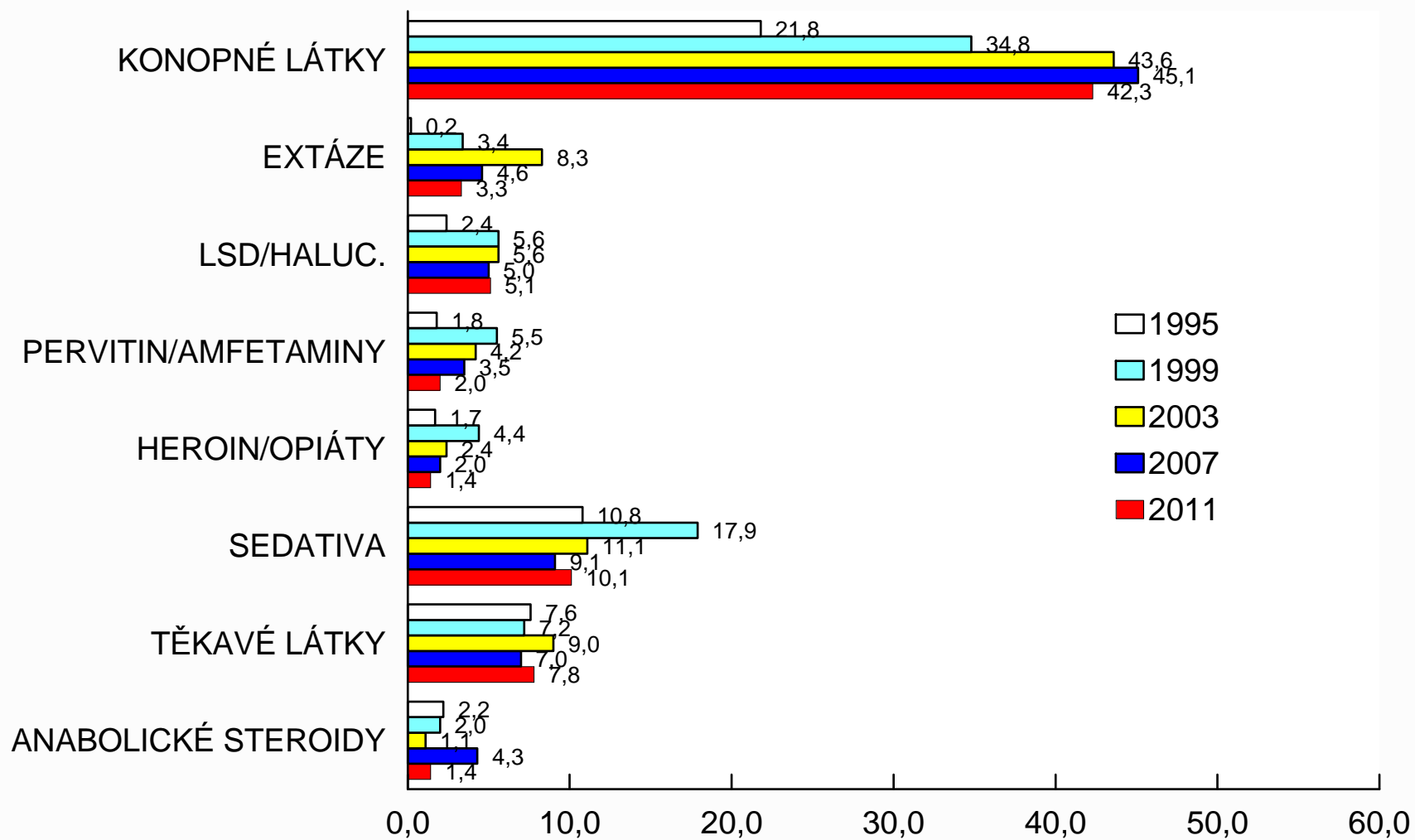
Časté pití nadměrných dávek alkoholu



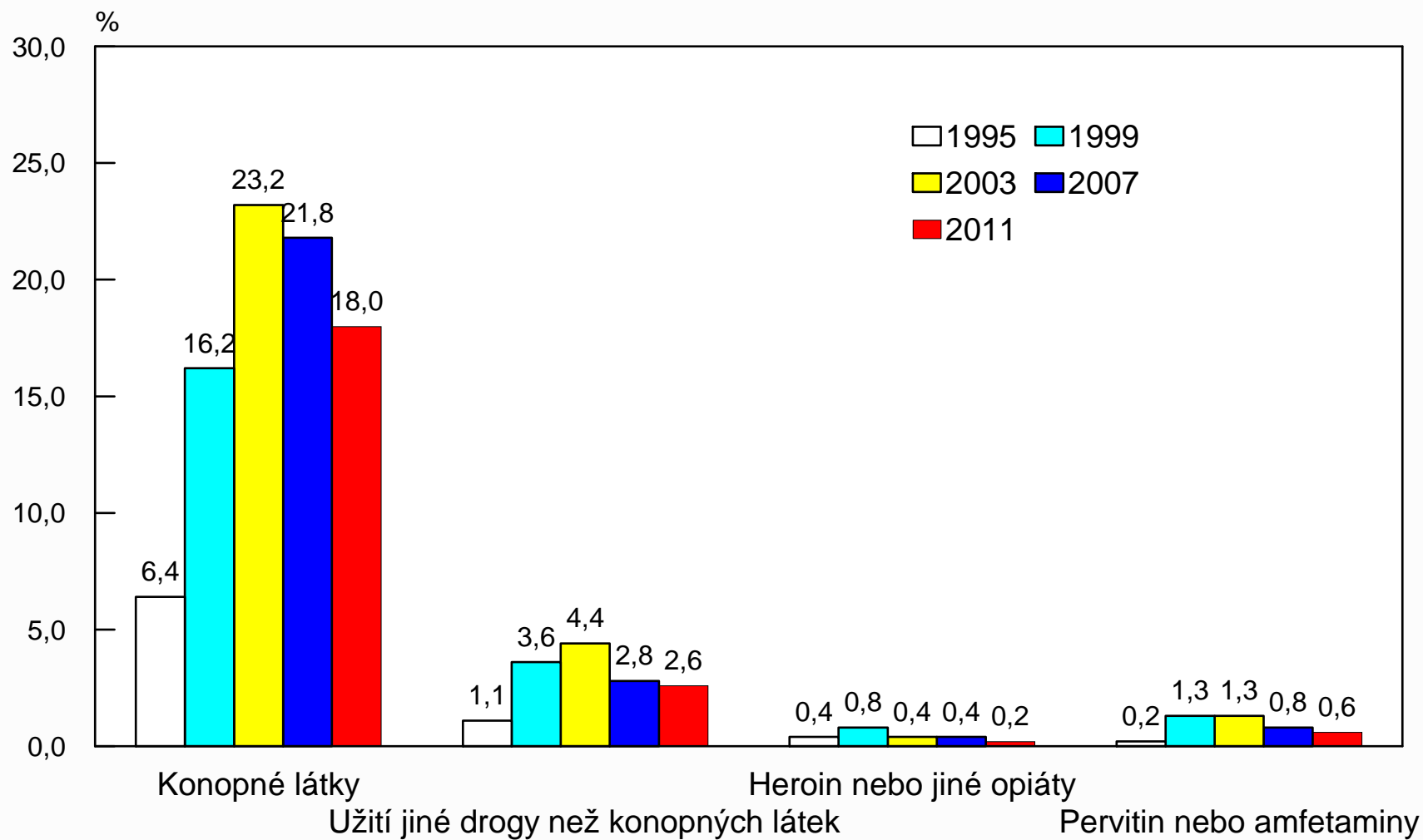
Problémy v důsledku užívání alkoholu a v posledním roce



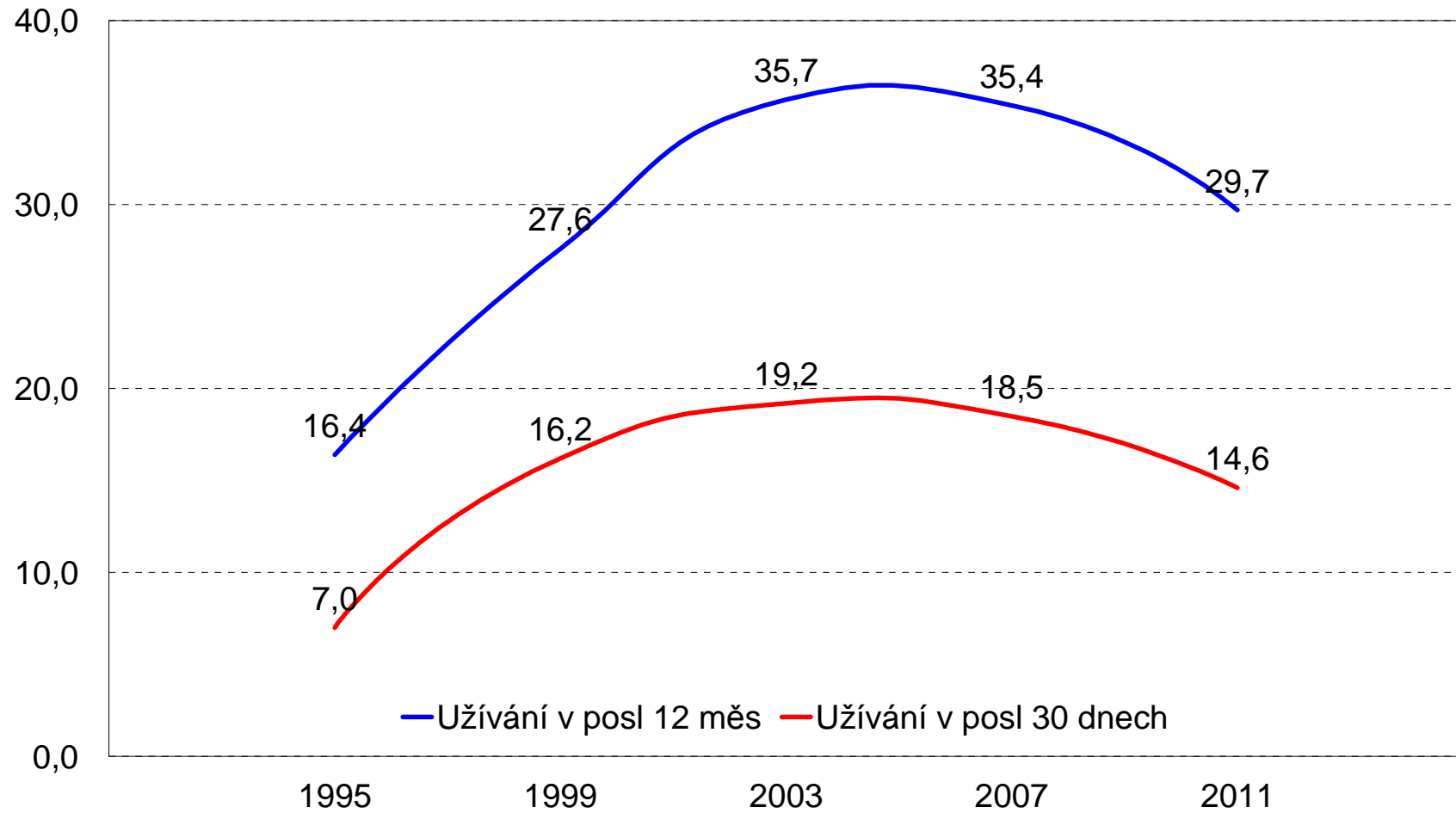
Celoživotní prevalence užití jednotlivých drog (v %)



Opakované užívání vybraných drog (celoživotní prevalence; častěji než 5x)



Užívání konopných látek v posledních 12 měsících a v posledních 30 dnech



Zkušenosti s drogami podle pohlaví v roce 2007 a 2011

	Chlapci 2007	Chlapci 2011	Dívky 2007	Dívky 2011
Konopné l.	48%	47,3%	42,5%	37,5%
Jiné drogy než konopné	10,4%	12%	9,9%	10,0%
Heroin	1,5%	1,3%	2,4%	1,5%
Pervitin	3,4%	2%	3,6%	1,9%
Extáze	5%	3,3%	4,3%	3,3%
Těkavé látky	6,9%	8,4%	7%	7,3%

Výskyt užívání drog podle typu navštěvované střední školy

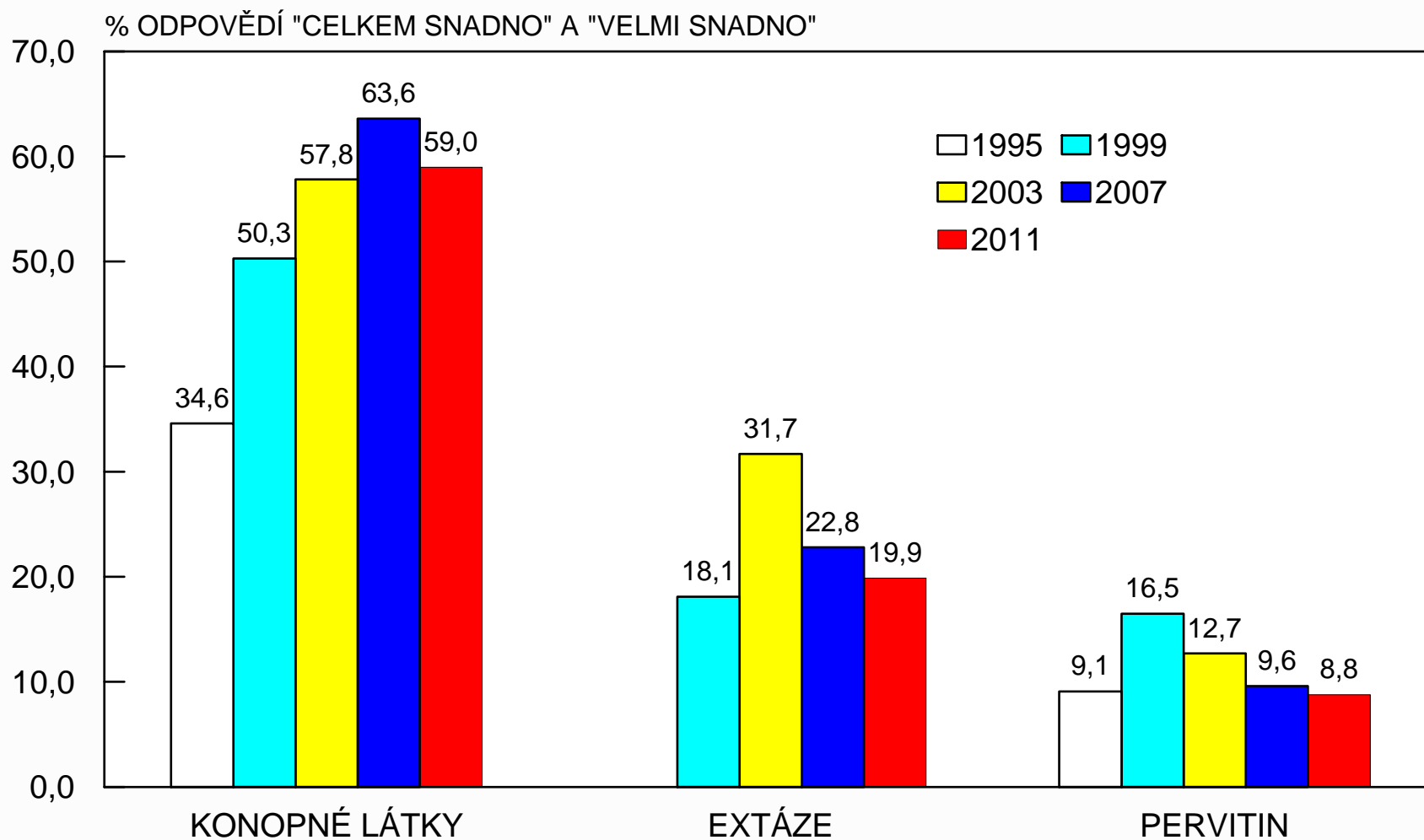
	Gymnázium		SŠ s mat.		SOU	
	2007	2011	2007	2011	2007	2011
Užití jakékoli nelegální drogy	33,8%	35%	48%	45,2%	56,9%	56,4%
Konopné látky (marihuana nebo hašiš)	33,5%	34,7%	47,2%	44,0%	56,1%	55%
Užití jiné drogy než konopných látek	5,5%	5,9%	8,5%	10,7%	15,6%	16,8%

Zkušenosti s návykovými látkami do 13 let věku (v % z těch, kteří danou látku užili)

	1995	1999	2003	2007	2011
První sklenice piva	61,1%	62,8%	66,6%	73,0%	70,7
První cigareta	62,6%	65,6%	67,9%	71,5%	67,8
Kouření denně	28,9%	28,6%	33,3%	33,6%	31,2
Užití konopných látek	5,2%	12,5%	15,3%	20,7%	18,5
Užití extáze			6,9%	18,1%	13,4

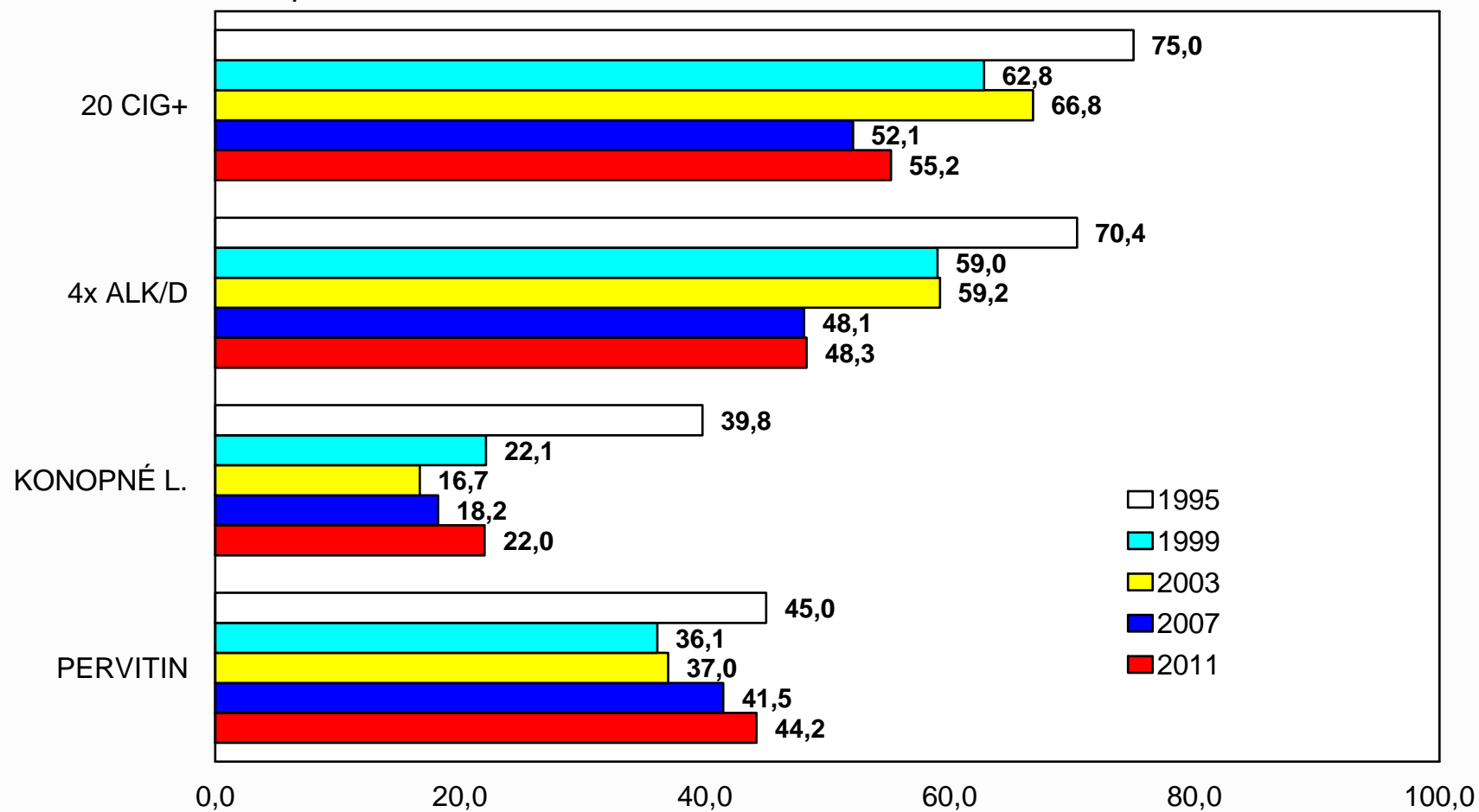
Postoje, rizika

Vývoj subjektivně vnímané dostupnosti drog



Subjektivní vnímání rizikovosti návykového chování

% odpovědí "velké riziko"



*Odhad počtu mladých lidí v kontaktu s
drogou*

Odhad počtu dospívajících ve věku 15-19 let v kontaktu s drogami

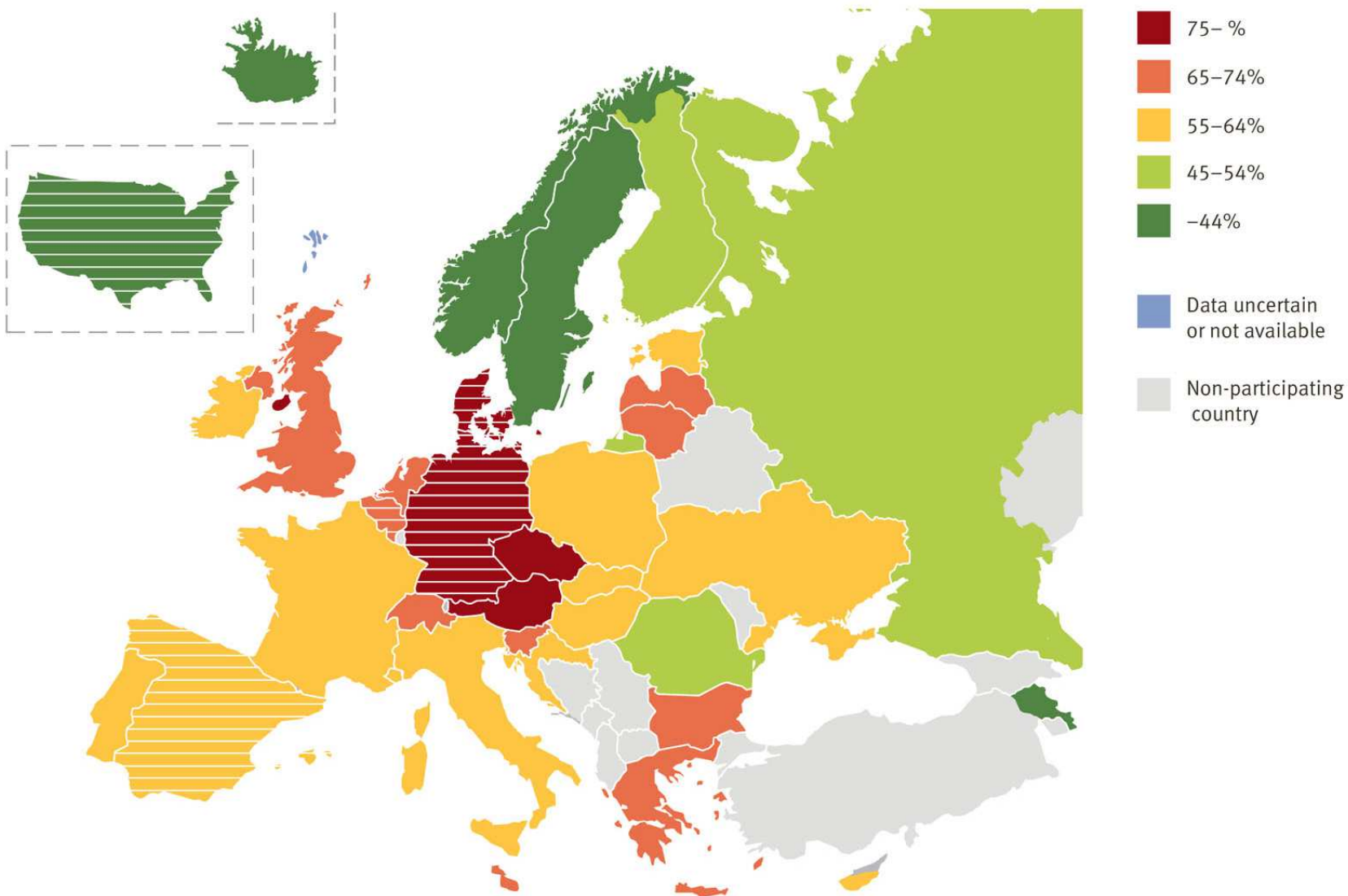
Druh návykového chování	2003	2007	2011
Alespoň jedna zkušenost s užitím jakékoliv nelegální drogy	325 000	299 500	253 000
Opakovaná zkušenost (>5x) s jakoukoliv nelegální drogou	180 000	144 000	108 000
Alespoň jedna zkušenost s jinou drogou než konopnými látkami	86 000	66 000	58 000
Opakovaná zkušenost s jinou drogou než konopnými látkami	33 000	18 000	13 000

Mezinárodní srovnání

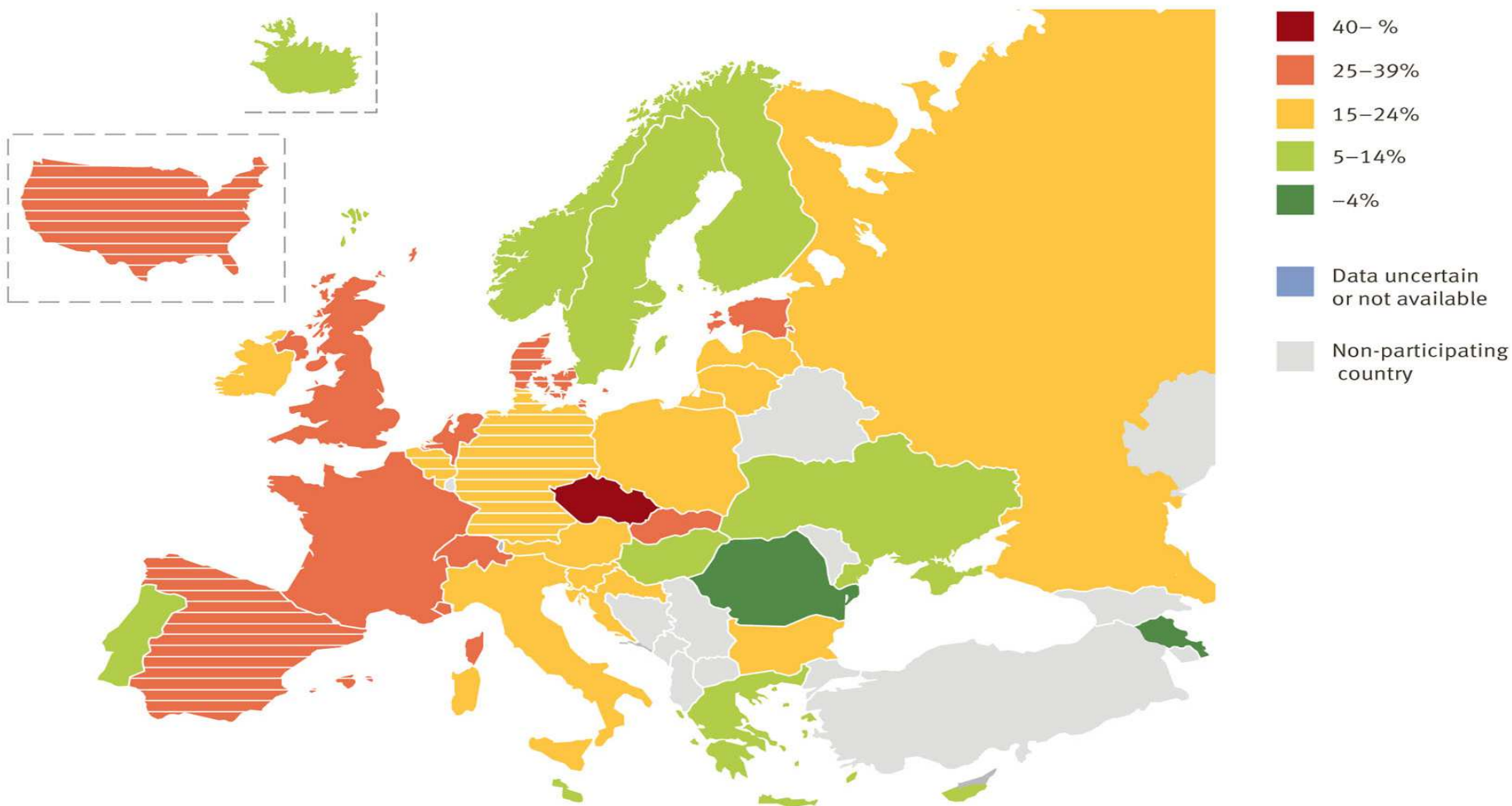
Bude možné až po uvolnění mezinárodní zprávy
(plánuje se na červen 2012).

Ukázky z roku 2007.

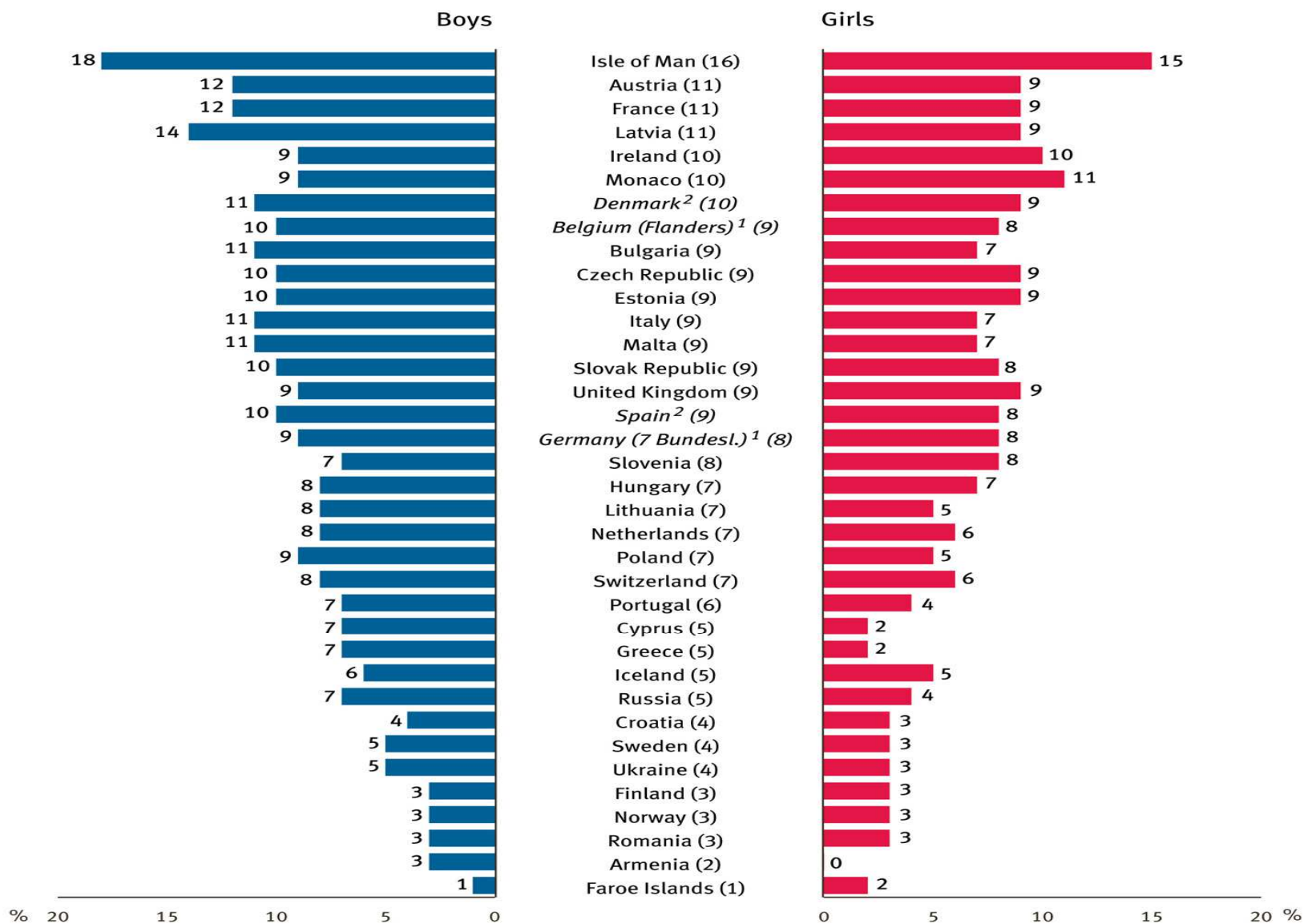
Pití alkoholu v posledních 30 dnech (ESPAD 2007)



Užívání konopných látek (celoživotní prevalence, ESPAD 2007)



Užívání jiných než konopných drog (ESPAD 2007)



Děkujeme za pozornost

Další informace poskytují:

PhDr. L. Csémy - Psychiatrické centrum Praha

csemy@pcp.lf3.cuni.cz

MUDr. Viktor Mravčík - Národní monitorovací středisko pro drogy a
drogové závislosti

mravcik.viktor@vlada.cz

Mgr. Pavla Chomynová - Národní monitorovací středisko pro drogy a
drogové závislosti

chomynova.pavla@vlada.cz