



EVALUACE OPATŘENÍ 3.3 SROP

ZÁSOBNÍK PROJEKTŮ

5. dílčí analýza závěrečné zprávy

Listopad 2008

Tento projekt je spolufinancován Evropskou unií

Zpracovatelé:

Tíma Liberec, s. r. o.

Evasco, s. r. o.

CpKP střední Morava, o. s.



Obsah

1.	Příprava a využití zásobníku projektů	3
2.	Zapojení partnerů do tvorby zásobníku projektů	6
3.	Získání konsensuální veřejné podpory a otevřený dialog s veřejností	8
4.	Struktura projektových námětů v zásobníku projektu	10
5.	Zásobník projektů a vliv na zvýšení absorpční kapacity	13
6.	Vazba mezi vytvořenými analýzami a projektovými náměty v zásobníku projektů	14
7.	Dílčí shrnutí	15

Grafy

Graf 1: Databáze projektů.....	4
Graf 2: Rozložení předkládaných projektů dle jednotlivých předkladatelů	10
Graf 3: Rozložení předkládaných projektů dle cíle a zaměření	11
Graf 4: Dotační audity zásobníku projektů Plzeňský kraj.....	12

Příklady

Příklad 1: Případová studie – Plzeňský kraj	6
Příklad 2: Případová studie – Královéhradecký kraj	7
Příklad 3: Případová studie – 2 úrovně otevřeného dialogu při přípravě projektů - kraj Vysočina	9
Příklad 4: Případová studie: Olomoucký kraj.....	13



Úvod

Analýza aktivity Zásobník projektů je pátou dílčí analýzou (D5) evaluace opatření 3.3 programu SROP¹ a je součástí závěrečné zprávy této evaluace. Je zaměřena především na posouzení zásobníků projektů v krajích z hlediska způsobu jeho tvorby a využitelnosti jeho obsahu (projektových námětů) v programovém období 2007-2013.

1. Příprava a využití zásobníku projektů

Zpracování zásobníku projektů proběhlo ve všech krajích, v souladu s cíli projektů. Zásobníky projektů jsou členěné softwarové databáze naplňované projektovými záměry, kvalita databáze se poněkud v krajích liší a kraje se snaží databázi vylepšit a nebo propojit s jinými databázovými systémy, popř. automatizovat zasílání informací o vložených projektech odpovědným pracovníkům kraje k možnostem konzultací. K naplňování a správě databází sloužil v každém kraji internet.

11 krajů má tyto zásobníky projektů jako **skryté databáze**, kam mají přístup uživatelé přes webový formulář, do kterého zadávají údaje o svém projektu, ale celková databáze je přístupná je pracovníkům Krajského úřadu.

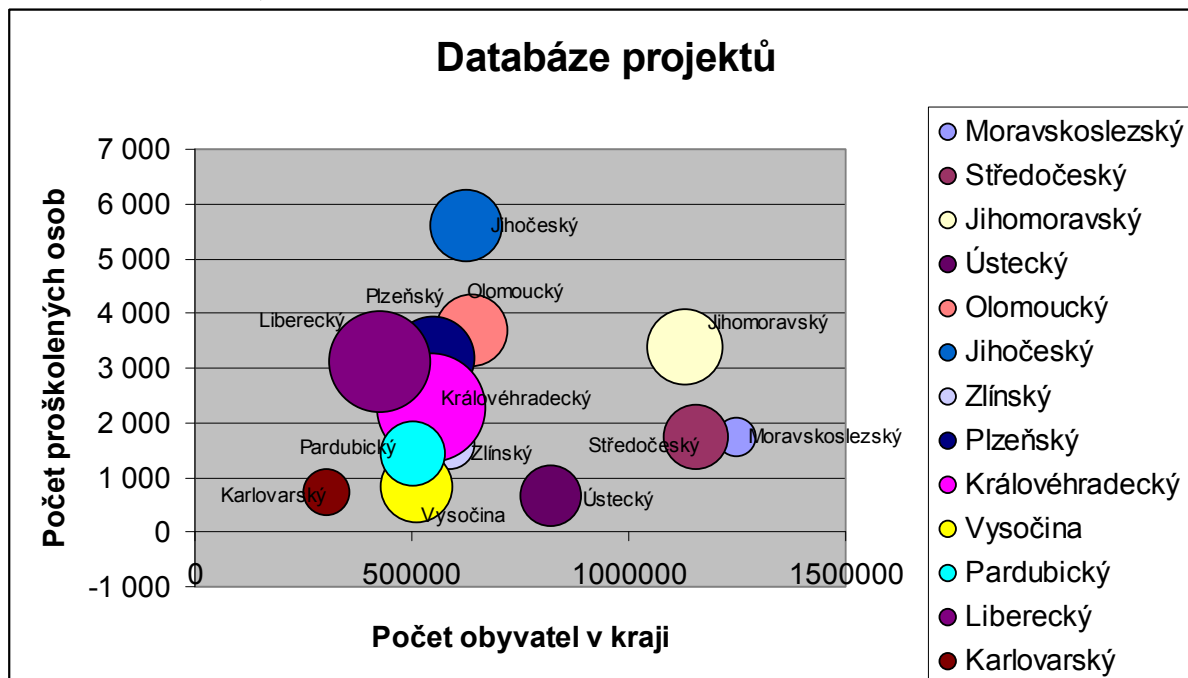
Uživatelé databáze jsou u většiny krajů pouze partneři – resp. jejich euromanažeři proto, aby byla zajištěna kvalita a relevance vkládaných projektových námětů s ohledem na čerpání ze strukturálních fondů. Pro toto řešení se kraje rozhodly proto, že mezi potenciálními předkladateli projektů panuje obava, že jejich projektové náměty mohou být „ukradeny“ a využity například konkurenční firmou. Tyto obavy nejsilněji sdílí podnikatelské subjekty.

Otevřenost databáze je vnímána jako omezující co do počtu i kvality (přílišná obecnost) předkládaných projektových záměrů.

Průměrný počet projektů uložený do zásobníku v jednom kraji je asi 1000 projektů, a kolísá od 300 do 2200 projektů.

¹ Další dílčí analýzy jsou zaměřeny na vytváření partnerství, tvorbu analýz, zpracování strategických dokumentů a zásobník projektů.

Graf 1: Databáze projektů



V grafu je znázorněno, jak velkou databázi projektů kraje vytvořily (znázorněno graficky velikostí bublin) a souvislost s počtem obyvatel v kraji (poloha bublin vzhledem k ose x) a souvislost s počtem proškolených osob (poloha bublin vzhledem k ose y).

Z grafu je zřejmé, že počet **předložených projektových záměrů nesouvisí jen s počtem obyvatel v kraji a s počtem proškolených osob**. Kraje s nízkým počtem obyvatel a průměrným počtem školení mohly dosáhnout vysokého počtu projektů v databázi (Královéhradecký kraj, Liberecký kraj). Na druhou stranu kraje s vysokým počtem obyvatel mají vytvořené průměrné databáze projektů, ačkoli se školení věnovaly intenzivně (Jihomoravský kraj).

Na počtu projektů v databázi se významně odrážejí také tyto faktory :

- stupeň rozvoje a míra strukturálních problémů kraje, která souvisí s demografickou strukturou obyvatel a potenciálních předkladatelů
- **partnerství v kraji**
 - o informování - výzvy k cílovým skupinám a k široké veřejnosti k účasti na školení a naplňování databáze
 - o aktivní zapojení partnerů do tvorby zásobníku projektů
- **aktivní poradenství** (alespoň některým vybraným) projektům ze zásobníku jako motivační složka, zároveň vedoucí k dopracování nejlepších projektových záměrů v kraji.

Využití zásobníků projektů

Kraje měly různou strategii, jak databázi využít a jak dál pracovat s projektovými náměty z databáze, a to se také projevilo na velikosti databáze.

Většina krajů zaujala strategii **širokého sběru projektových námětů**. Vzniklá databáze byla a



je pro ně dále například zdrojem informací pro vytváření strategických dokumentů (např. ROP), jako zdroj informací o nejočekávanějších oblastech zásahu podpory.

Některé z krajů se ale naopak soustředily **více na kvalitu zanášených projektových námětů**, na to, aby projekty byly **integrované, a nebo na další intenzivní podporu vybraných významných projektů kraje**.

Z těchto důvodů se nedají databáze porovnávat mezi kraji s cílem vyhodnotit jejich rozsah a kvalitu mezi sebou, protože záměry s jakým byly databáze zakládány, způsob sběru, a intenzita podpory vznikajících projektů se liší.



2. Zapojení partnerů do tvorby zásobníku projektů

Zapojení partnerů do tvorby zásobníku projektů bylo významným faktorem, který ovlivňoval počet a kvalitu projektových námětů v zásobníku.

Kraje zapojovaly obvykle **partnery do tvorby zásobníku projektů těmito způsoby**:

1. sběr projektových námětů probíhal **v rámci vytváření místních partnerství** a budování místních operačních/projektových plánů se vztahem k obcím s rozšířenou působností (Vysočina, Liberecký)
2. pracovníci **regionálních center** – partnerů kraje - sbírali, vyhodnocovali a ukládali projektové záměry (Ústecký)
3. aktivní „sběrači projektů“ **pracující v rámci partnerství** v terénu aktivně vyhledávali náměty a euromanažeré z nich připravili projektové záměry, které ukládali do databáze (Olomoucký)
4. **územní a sektoroví euromanažeré** aktivně vyhledávali projektové náměty a projekty v kraji a ukládali je do databáze (Plzeňský)

Příklad 1: Případová studie – Plzeňský kraj

Partneři, kteří prováděli informování o přípravě evropských projektů, zjišťovali zájem, pomáhali s přípravou projektových záměrů, hodnotili přijatelnost projektů pro evropské fondy a po této validaci je umísťovali do zásobníku projektů. Zásobník byl pro vkládání otevřen jen partnerům projektu, tak aby byly po jejich ohodnocení vkládány jen smysluplné projekty, které mohou dostat podporu z evropských programů. Tím byla zajištěna vysoká kvalita projektových záměrů. Bez partnerství by toto nebylo možné.

Velmi motivačně působila na potenciální předkladatele projektů možnost konzultovat svůj projektový záměr a dostat podporu k jeho dopracování ve formě školení, nebo pomoci dopracování projektu, což byla cesta, kterou kraje využívaly pro výběr a přípravu nejlepších projektů. **Byly využity tyto systémy podpory:**

- **rychlá odezva na projektový záměr** v databázi do sedmi dnů ze strany projektového manažera (Středočeský kraj, Jihomoravský kraj)
- **výběr a následná podpora nejlepších projektů, případně odstupňované možnosti podpory** (trénink, poradenství při zpracování projektu, dopracování projektové žádosti), tzv. mobilní projektový inkubátor (kraje Jihomoravský, Olomoucký, Moravskoslezský)
- **soutěž** pro potenciální předkladatele projektových záměrů, kde výhrou bylo zpracování projektu zdarma (Královéhradecký)
- **spolupráce předkladatele projektového záměru a poradenského týmu kraje** (Vysočina)
- možné **konzultace předkladatele záměru s euromanažerem** – databáze projektů a databáze euromanažerů může uživatel nalézt na stejném místě (Moravskoslezský)
- **expertní zpracování integrovaných nebo individuálních projektů kraje** (Zlínský)



- **zařazení předkladatelů projektových námětů do e-mailové rozesílky informací z** národní, dotační politiky a informací/výzev ze strukturálních fondů 2007 – 13 a ostatních zdrojů financování projektů (Vysočina)

Příklad 2: Případová studie – Královéhradecký kraj

SRPEM – Soutěž regionálních projektů euromanažerů

Každý z vyškolených euromanažerů vyhledal ve svém území či oblasti působení pět projektových záměrů, které by mohly být realizovány s přispěním fondů Evropské unie. Ve spolupráci s potenciálními předkladateli projektů zpracoval projektové listy, na jejichž základě byly Krajskou koordinační skupinou Královéhradeckého kraje vybrány 3 možné záměry projektů, které mohl euromanažer zpracovat dle metodiky do podoby projektové žádosti. Pro úspěšnou přípravu a zpracování projektových žádostí proběhla pro euromanažery, týmové pracovníky a regionální partnery doprovodná školení a pracovní setkání zaměřená na zdokonalení praktických dovedností a znalostí v oblasti projektového řízení a práce na PC. Po prvním kole soutěže bylo hodnoceno 103 předložených projektových záměrů v celkové hodnotě 3,460 mld. Kč. Většina projektových záměrů (cca 80 %) byly projekty, kde konečným příjemcem jsou obce nebo svazky obcí, dále jsou zastoupeny projekty neziskových organizací, hospodářské komory, škol, charit a církví. Královéhradecký kraj prostřednictvím zapojení účastníků do soutěže SRPEM získal přehled o připravovaných akcích v regionu. Nejlepší projektové záměry euromanažerů dopracovali. Aby uměli euromanažerů prosadit své záměry před možnými sponzory – což často rozhoduje o tom, zda se projekt bude či nebude realizovat, zúčastnili se školení „Co prezentovat z projektu, abych zaujal sponzora!“. Lektori poskytli účastníkům zpětnou vazbu na příkladu konkrétních projektových listů, které euromanažerů aktuálně zpracovávají pro soutěž SRPEM. Dozvěděli se zde, jak správně projekt nazvat, jak zdůraznit milníky a odpovědnosti, klíčové faktory úspěchu a měli prostor i pro konzultaci o nejčastějších chybách v projektových listech. Doporučení a rady pro působivou a přesvědčivou prezentaci získali euromanažerů i na druhém podobně tématicky zaměřeném školení „Prezentace v programu PowerPoint“, připraveném ve spolupráci s Fakultou informatiky a managementu Univerzity Hradec Králové. Finále soutěže, včetně vyhlášení vítězů jednotlivých kategorií, proběhlo v červnu 2006. Za velký úspěch lze považovat například vítězství projektu „Chalupění v Krakonošově zahradě“ v kategorii nestátní neziskový sektor (spolky a občanská sdružení). Tvůrci projektu převzali z rukou organizátorů ocenění a příslib významné finanční injekce.



3. Získání konsensuální veřejné podpory a otevřený dialog s veřejností

Metodické doporučení č. 2 MMR pro dopracování projektu v opatření 3.3 z .6.2004 stanovilo závazný postup, **že projekty zpracováváné pro příští programovací období vzniknou na základě otevřeného dialogu s veřejností.** Účelem otevřeného dialogu s veřejností je projednání projektových námětů ještě před jejich zpracováním a realizací tak, aby bylo zabráněno budoucím střetům s názorem veřejnosti, které by mohly ohrozit podporu, nebo realizaci již podpořeného projektu.

Tuto metodu použil výborně pouze kraj Vysočina. V ostatních krajích byla metoda otevřené komunikace využita **alespoň při přípravě integrovaných projektů rozvoje na úrovni obcí ORP III. stupně,** při práci pracovních skupin během vytváření místních plánů na úrovni obcí ORP III. stupně a nebo na úrovni MAS (zejm. Liberecký, Plzeňský kraj).

Na druhou stranu, Moravskoslezský kraj posupoval spíše expertním způsobem, kdy nejdříve provedl inventarizaci aktuální poptávky po přípravě projektů a kapacit pro realizaci. Byla provedena analýza projektů, které mohou být realizovány napříč celým regionem včetně potenciálu přeshraničního propojení. **Euromanažeři identifikovali velké strategické projekty, které zpracovali v souladu s rozvojovými strategiemi na všech úrovních v kraji.** Tyto vybrané projektové náměty získaly další podporu ve formě školení a zjišťování poptávky po výsledcích projektu. Tento přístup se pak také odrazil v malém počtu projektů v databázi, viz graf.

Ve všech krajích probíhala **alespoň komunikace s veřejností, a to tak, jak je popsána výše, na úrovni informování, motivace a podpory při zpracování projektových záměrů a projektů.** Kraj si následně z předložených projektových námětů vybíral ty, které bude dále podporovat k dopracování, a to na základě potřeby takových projektů.



Příklad 3: Případová studie – 2 úrovně otevřeného dialogu při přípravě projektů - kraj Vysočina

1. Místní úroveň: Jedním ze zdrojů zásobníku projektů (DataPlán) jsou místní operační plány. 15 obcí s rozšířenou působností vytvořilo 15 místních operačních plánů. V rámci budování místních partnerství byly sesbírány projektové záměry. Vznikly integrované projekty rozvoje na úrovni obcí – integrované projekty rozvoje jsou komplexní rozvojový nástroj tvořený souborem vzájemně provázaných projektů více partnerů, které mohou být financovány z různých operačních programů, případně fondů. Příprava jednotlivých integrovaných projektů, vznikajících v rámci Partnerství pro Vysočinu, je schválena usneseními zastupitelstev obcí. Jedná se o projekty pilotní, směřující k zásadnímu zvýšení prosperity v regionu. Integrovaný projekt je zájmem široké skupiny obyvatel v daném území a má dopad na větší území.
 Integrované projekty byly projednávány v rámci třetích a dalších setkání místních partnerství ORP III. stupně v průběhu projektu Partnerství pro Vysočinu. Celkem bylo v rámci projektu Partnerství pro Vysočinu vytvořeno 16 Integrovaných projektů.
2. Krajská úroveň: Kraj Vysočina uspořádal veřejné fórum – projednání projektů ve formě Dataplánu (porovnání expertního a komunitního plánu) s cílem vzniku akčního plánu pro realizaci a přípravu projektů na nové programovací období.

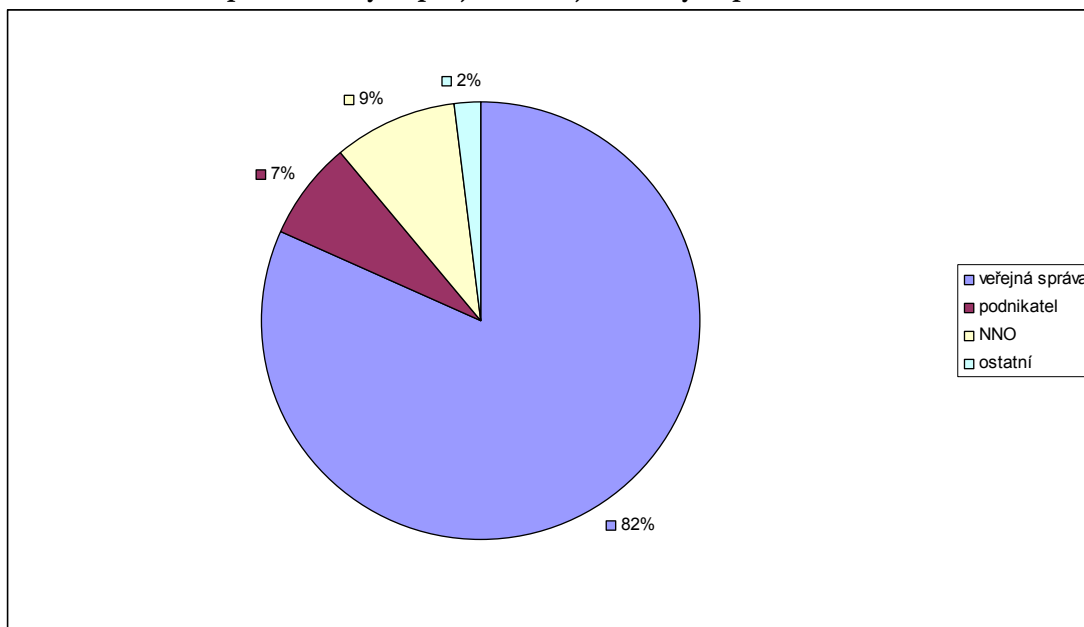
4. Struktura projektových námětů v zásobníku projektu

Vzhledem k tomu, že jsou databáze projektů uzavřené, provedli jsme analýzu tří z nich, které reprezentují celou skupinu, **na základě sekundární analýzy dat** (provedeného dotačního auditu – Plzeňský kraj a zveřejněné analýzy rozložení projektů do jednotlivých pilířů Strategie rozvoje kraje – Liberecký kraj) **a na základě analýz otevřeného zásobníku projektů** za využití filtrování podle hlavního zaměření projektu a podle předkladatele – Karlovarský kraj.

Zjistili jsme, že **největší množství projektů (82%) předkládala veřejná správa** (obce, sdružení obcí), přičemž krajské projekty nejsou v databázích uvedeny. Dále se na předkládání projektových záměrů podíleli podnikatelé (7%) a neziskové organizace (9%).

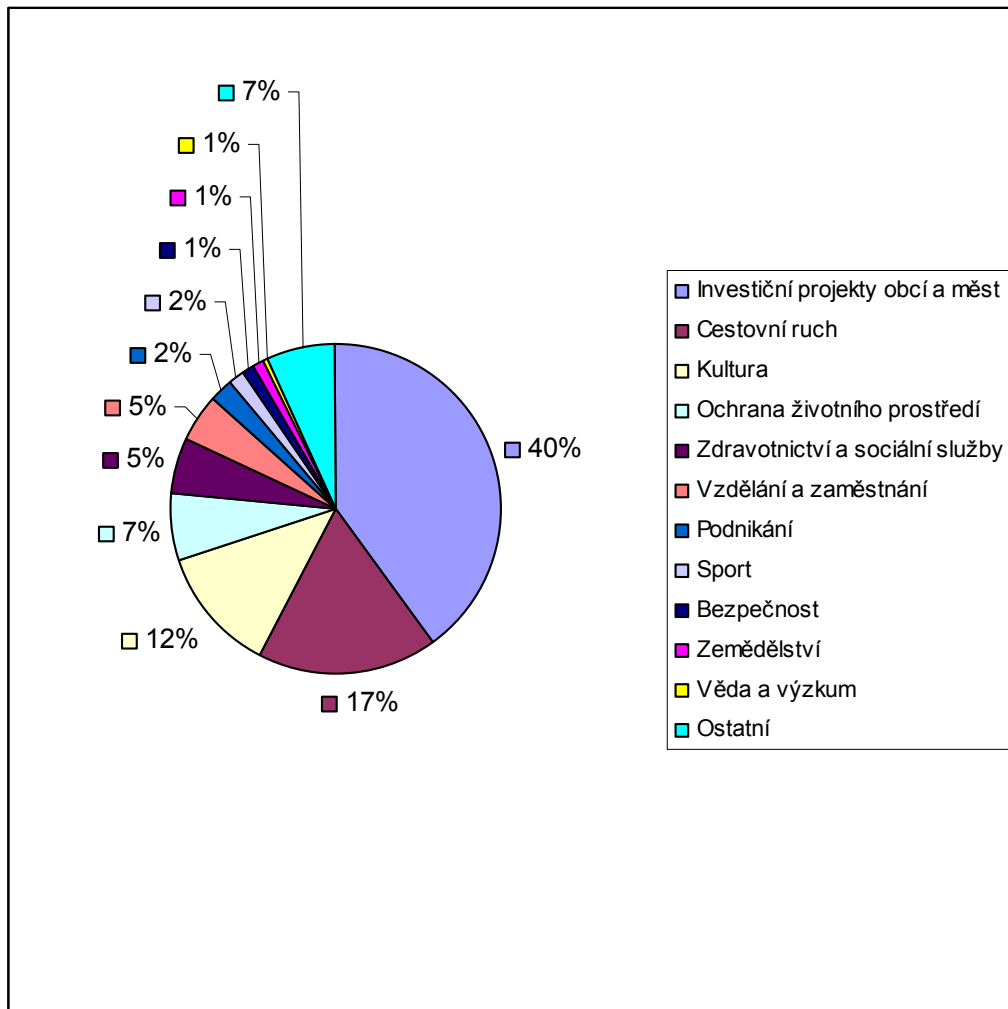
Podpora podnikatelských subjektů a neziskových organizací v krajích má tedy svůj jasný smysl, protože tyto skupiny tvoří asi 20% potenciálních předkladatelů projektů.

Graf 2: Rozložení předkládaných projektů dle jednotlivých předkladatelů



S ohledem na to, že majoritní skupinou předkladatelů projektů byla veřejná správa, také rozložení projektů odpovídá tomuto stavu – největší podíl – **40%** - tvořily **projektové záměry na obnovu / výstavbu technické infrastruktury v obcích a regenerace obcí**. Nemalou měrou (17%) se podílely záměry na podporu cestovního ruchu. Je zajímavé, že 12% záměrů bylo zacíleno na podporu kultury a jen 7% na ochranu životního prostředí. Jen 5% záměrů se věnovalo podpoře zdravotnictví a sociálních služeb (přitom zde nerozlišujeme infrastrukturní a „měkké“ projekty) a 5% podpoře vzdělávání a zaměstnání. V databázích byla jen 2% projektových záměrů určena na podporu podnikání, z toho většinou byly záměry na podporu podnikatelské infrastruktury. **Obecně se tedy dá říci, že převažují infrastrukturní projekty nad projekty rozvoje lidských zdrojů.**

Graf 3: Rozložení předkládaných projektů dle cíle a zaměření



Provést dotační audit z hlediska možností rozdělení projektů ze zásobníku do jednotlivých operačních programů je nad možností této evaluace, protože se jedná o více než 14.000 projektů, které jsou z větší části v databázích přístupných jen vybraným pracovníkům krajů. V krajích také nebyl dotační audit proveden – až na Plzeňský kraj – viz níže.

Na základě rozhovorů s projektovými manažery však je zřejmé, že kraje své databáze vyhodnocují s ohledem na aktuální potřeby „ad hoc“, a softwarové systémy takového pružné vyhodnocování dovolují. Pro 2 kraje byl zásobník projektů cenným zdrojem informací i pro přípravu ROP, kdy kraj na základě podaných projektových námětů vysledoval potřebné oblasti podpory. Liberecký kraj zpracoval analýzu rozložení projektů do jednotlivých pilířů Strategie rozvoje kraje. Ve Středočeské kraji prováděl euromanažer dotační audit každého projektu vloženého do databáze a do 7-mi dnů kontaktoval předkladatele, aby mu poradil možnosti podpory projektu. I pracovníci Úřadu Regionální rady nám sdělili, že používali tento krajský zásobník projektů pro svou přípravu před nadcházejícím jednáním s klientem o projektovém záměru. Uvedený postup byl používána zvláště v začátcích působnosti ÚRR. V současné době má Řídící orgán již svůj zásobník projektů.

Uvádíme jako příklad dotační auditu, který pro Plzeňský kraj provedly firmy RAVEN Consulting a partner projektu 3.3 SROP, Úhlava, o.p.s. (zdroj informací: Závěrečná

zpráva projektu 3.3 SROP, Plzeňský kraj.) Dotační audit běžně využívají poradenské agentury při sestavování nabídky na dopracování projektového záměru do formy konkrétního projektu potenciálnímu žadateli.

Dotační audit obou firem se rozchází, a to z těchto důvodů: strategické dokumenty jednotlivých operačních programů v době dotačního auditu (leden - březen 2007) nebyly definitivní. Existovalo mnoho překryvů a nejasností mezi jednotlivými programy, nebyla vyjasněna přesná kritéria za kterých se bude žádat, a míra obecnosti jednotlivých projektových záměrů neumožnila přesnou specifikaci možnosti podpory. Zároveň posuzování každého projektového záměru v rámci dotačního auditu vždy skýtá více možností podpory z operačních programů.

Graf 4: Dotační audity zásobníku projektů Plzeňský kraj



Z provedených dotačních auditů je zřejmé, že většina projektových záměrů by mohla být podpořena z ROP NUTS II Jihozápad (cca 40 – 50%), z Programu rozvoje venkova (cca 15-30%) a z Operačního programu Životní prostředí (cca 5 – 15%). Dále se ukazuje, že je zasazena celá škála operačních programů alespoň jedním projektem.

Téměř 10% bylo vyhodnoceno tak, že nemohou být podpořeny ze strukturálních fondů a dalších 10% tak, že nemohou být podpořeny vůbec. To znamená, že z předložených projektových záměrů bylo **20% předloženo bez přímé souvislosti se znalostmi strukturálních fondů, operačních programů a jejich zaměření.**

Plzeňský kraj jako jediný publikoval výsledky vyhodnocení databáze projektů v závěrečné zprávě.

5. Zásobník projektů a vliv na zvýšení absorpční kapacity

Podle odhadu dotazovaných projektových manažerů **bylo podáno, nebo se intenzivně připravuje k podání 30– 60% projektů**, které byly již vybrány z databáze projektů a získaly nějakou formu podpory. Celkový počet však není možné přesně zjistit.

Příklad 4: Případová studie: Olomoucký kraj

Sběr projektových námětů byl zahájen v roce 2006. Informace o konkrétních projektových námětech nejprve získávali tzv. sběrači projektových námětů, následné doplňování informací uskutečňovali euromanažeři. Sesbíraná data byla vyhodnocena a vybrané projektové náměty získaly podporu při dopracování v rámci projektu „Partnerství pro rozvoj Olomouckého kraje“. Celkem bylo podpořeno 101 projektových námětů. Nositelé projektových námětů získali tyto možnosti podpory v rámci tzv. mobilního inkubátoru projektů: školení, dopracování ucelené části projektové dokumentace, a nebo dopracování projektu týmem zpracovatelů. Podpora předkladatelům projektových záměrů byla poskytnuta na základě Smlouvy o partnerství a spolupráci, ze které plyne závazek předložit dopracovanou projektovou žádost do některé výzvy v rámci strukturálních fondů EU. V polovině roku 2008 z výše uvedeného seznamu projektových námětů bylo do prvních výzev v rámci programovacího období 2007 - 2013 předloženo již 44 projektových žádostí. Ostatní nositelé projektových námětů připravují projekty k předložení v příštích výzvách. *(Zdroj informací: www.stránky Olomouckého kraje).*

Jedním z důkazů nedostatečně implementovaného partnerství je však absence integrovaných, komplexních, především pak mezisektorových projektů. Jen v některých případech (Jihočeský kraj a Vysočina) byly připraveny², avšak v původní podobě se neuskutečňují. Za hlavní příčiny považujeme to, že a) v souladu s Národním strategickým referenčním rámcem vzniklo v ČR velké množství sektorově příliš uzavřených programů, a b) navíc tendence k resortismu (nedostatek vůle ke spolupráci) a obavy z překryvů a duplicit ve financování znemožnil realizaci projektů, které by řešily určitý problém v jeho komplexnosti, plně.

Pro partnerské projekty obvykle nebyly podkladem ani zásobníky projektů. Zásobníky jsou prostým soupisem požadavků a záměrů izolovaných žadatelů (obcí, firem, NNO), kteří nebyli vedeni ke spolupráci a k přípravě společných projektů.

Neexistence partnerských projektů, zejména celokrajských, pak vede k snížení udržitelnosti výsledků celého opatření SROP 3.3. Jde o nevyužitou příležitost, která mohla pomoci ke zvýšení efektivity pomoci EU v jednotlivých krajích a v celé ČR.

² V kraji Vysočina byl takto podpořen vznik věcně a místně vzájemně provázaných projektů pro ORP.



6. Vazba mezi vytvořenými analýzami a projektovými náměty v zásobníku projektů

Vazba mezi vytvořenými analýzami a projektovými záměry je v krajích, které podpořily v rámci projektu 3.3 SROP vytváření analýz u partnerů projektu. Partneři projektu pak využili připravené analýzy k přípravě projektů.

Žádná přímá souvislost mezi analýzami a projektovými náměty nevznikla tehdy, když kraj zpracoval analýzy na úrovni kraje jako podklad pro přípravu strategických dokumentů na úrovni kraje, zatímco do zásobníku projektů byly ukládány projektové náměty jednotlivých subjektů na místní úrovni.



7. Dílčí shrnutí

- Díky zásobníku projektů se podařilo zvýšit absorpční a administrativní kapacitu krajů. Je zřejmé, že počet předložených projektových záměrů nesouvisí jen s počtem obyvatel v kraji a s počtem proškolených osob.
- 11 krajů má o zásobníky projektů jako skryté databáze, kam mají přístup uživatelé přes webový formulář, do kterého zadávají údaje o svém projektu, ale celková databáze je přístupná jen pracovníkům Krajského úřadu.
- Otevřenost databáze je vnímána jako omezující co do počtu i kvality (přílišná obecnost) předkládaných projektových záměrů.
- Průměrný počet projektů uložený do zásobníku v jednom kraji je asi 1 000 projektů, a kolísá od 300 do 2 200 projektů.
- Největší množství projektů (82 %) předkládala veřejná správa (obce, sdružení obcí), přičemž krajské projekty nejsou v databázích uvedeny. Dále se na předkládání projektových záměrů podíleli podnikatelé (7 %) a neziskové organizace (9 %).