



Národní monitorovací
středisko pro drogy
a závislosti

Národní akční plán informačního systému v závislostech na období 2024–2026

Praha, únor 2024

NÁRODNÍ MONITOROVACÍ STŘEDISKO PRO DROGY A ZÁVISLOSTI
SEKRETARIÁT RADY VLÁDY PRO KOORDINACI POLITIKY V OBLASTI ZÁVISLOSTÍ
ÚŘAD VLÁDY ČESKÉ REPUBLIKY

Národní akční plán informačního systému v závislostech na období 2024–2026

© Úřad vlády České republiky, 2024

Národní monitorovací středisko pro drogy a závislosti

Úřad vlády České republiky

nábřeží E. Beneše 4, 118 01 Praha 1

tel.: +420 224 002 111

www.drogy-info.cz

Editor/ Mgr. Pavla Chomynová

Odpovědný redaktor/ Mgr. Zuzana Tion Leštinová

Národní akční plán informačního systému v závislostech na období 2024–2026 byl projednán Poradním výborem pro sběr dat o závislostech dne 12. 2. 2024 a schválen Radou vlády pro koordinaci politiky v oblasti závislostí dne 29. 2. 2024.

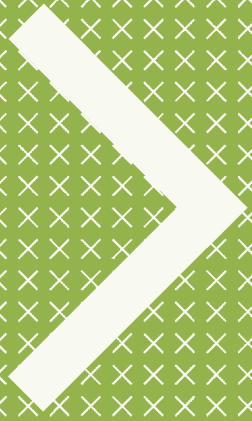
Pro bibliografické citace/

NÁRODNÍ MONITOROVACÍ STŘEDISKO PRO DROGY A ZÁVISLOSTI, 2024. Národní akční plán informačního systému v závislostech na období 2024–2026. Praha: Úřad vlády České republiky.

ISBN 978-80-7440-335-4 (on-line, PDF)

Obsah

Úvod.....	5
1 Vyhodnocení NAPISZ na období 2020–2022	7
1.1 Vyhodnocení dílčích cílů NAPISZ na období 2020–2022	7
1.2 Vyhodnocení realizace NAPISZ na období 2020–2022	9
2 Cíle a priority NAPISZ na období 2024–2026.....	25
2.1 Cíle NAPISZ 2024–2026.....	25
2.2 Instituce zapojené do realizace ISZ.....	26
2.3 Horizontální spolupráce v rámci ISZ.....	27
2.4 Aktivity NAPISZ na období 2024–2026.....	28
2.5 Zapojení do mezinárodních aktivit a projektů.....	36
2.6 Vyhodnocení NAPISZ 2024–2026.....	36
Seznam zkratk.....	39



Úvod

Informační systém v závislostech (ISZ) je komplexní systém pro monitorování situace v oblasti závislostí v České republice. Dříve byl tento systém označován jako *Drogový informační systém (DIS)*, neboť se historicky zaměřoval pouze na oblast návykových látek, především na oblast nelegálních drog. Od r. 2019, kdy *Národní strategie prevence a snižování škod spojených se závislostním chováním 2019–2027* (Národní strategie 2019–2027) explicitně integrovala všechna témata v oblasti závislostí, tj. alkohol, tabák, nelegální drogy, psychoaktivní léky, hazardní hraní a digitální závislosti, se o další témata rozšířila také oblast monitoringu.

Oblast monitoringu je nepostradatelnou oblastí Národní strategie 2019–2027 i navazujících akčních plánů realizace strategie na tříletá období. Na potřebu zajištění systematického a kontinuálního monitoringu situace v celé šíři oblasti závislostí, tj. potřebu sledování rozsahu užívání návykových látek i dalších forem rizikového chování v populaci včetně jeho zdravotních a sociálních dopadů, upozorňuje i současný *Akční plán politiky v oblasti závislostí 2023–2025*, schválený vládou ČR dne 5. dubna 2023 usnesením č. 230.

Jako nástroj sloužící k plánování a rámcovému hodnocení ISZ je formulován *národní akční plán informačního systému v závislostech (NAPISZ)*, který navazuje na národní akční plány drogového informačního systému (NAPDIS) realizované v minulých obdobích.

Jeho koordinátorem a garantem je Národní monitorovací středisko pro drogy a závislosti (NMS), které bylo ustaveno na základě usnesení vlády č. 643 ze dne 19. června 2002 v sekretariátu Rady vlády pro koordinaci protidrogové politiky (přejmenované usnesením vlády ČR č. 412 ze dne 18. května 2022 na Radu vlády pro koordinaci politiky v oblasti závislostí), který je organizační součástí Úřadu vlády ČR, a jeho činnost je zakotvena ve statutu RVKPP, resp. RVKPZ.

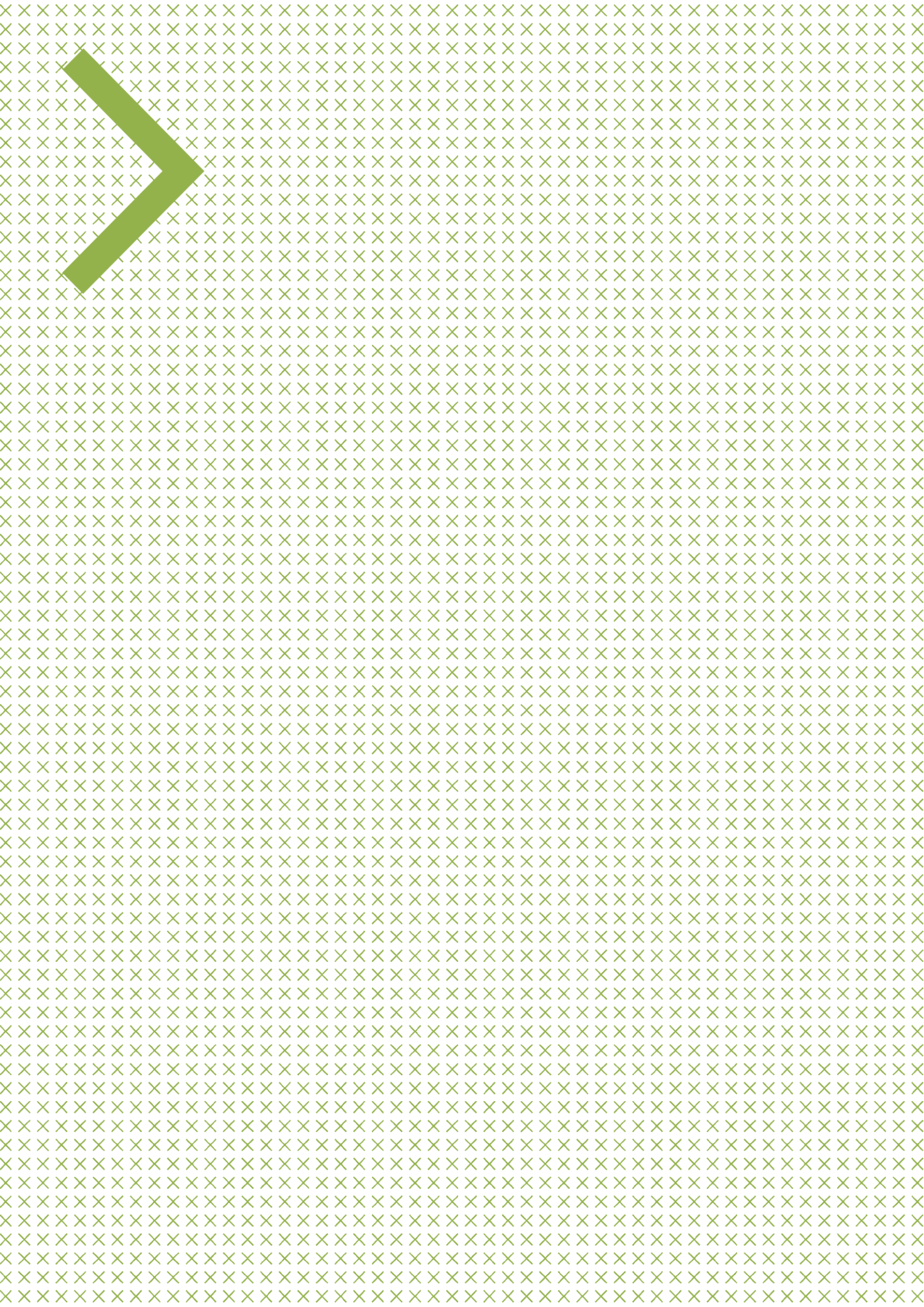
Národní monitorovací středisko pro drogy a závislosti je českým národním partnerem decentralizované agentury Evropské unie pro monitorování drog – Evropského monitorovacího centra pro drogy a drogovou závislost (EMCDDA) se sídlem v Lisabonu ve smyslu článku 5 Nařízení Evropského parlamentu a Rady (ES) č. 1920/2006 ze dne 12. prosince 2006 a článku 12 Nařízení Evropského parlamentu a Rady (EU) 2023/1322 ze dne 27. června 2023 o Agentuře Evropské unie pro drogy (EUDA).

Od r. 2002 byla vládě každoročně předkládána výroční zpráva o stavu ve věcech drog v ČR a od r. 2015 výroční zpráva o hazardním hraní v ČR. Oblasti alkoholu, tabáku, psychoaktivních léků a nadužívání nových technologií nebyly dlouhodobě systematicky monitorovány a vyhodnocovány.

Od r. 2021 zpracovává NMS na základě usnesení vlády ČR č. 650 ze dne 19. 7. 2021 samostatné tematické zprávy zaměřené na jednotlivé oblasti závislostí, a to:

- zprávu o tabákových a nikotinových výrobcích v České republice,
- zprávu o alkoholu v České republice,
- zprávu o problematickém užívání psychoaktivních léků v České republice,
- zprávu o nelegálních drogách v České republice,
- zprávu o hazardním hraní v České republice a
- zprávu o digitálních závislostech v České republice.

Na tematické zprávy navazuje *souhrnná zpráva o závislostech v České republice*. Všechny zprávy jsou k dispozici na webových stránkách www.drogy-info.cz.



1 Vyhodnocení NAPISZ na období 2020–2022

V r. 2023 probíhalo vyhodnocení *Národního akčního plánu informačního systému v závislostech na období 2020–2022* (NAPISZ 2020–2022). Jedním z hlavních cílů NAPISZ 2020–2022 byl návrh systémových změn v oblasti monitoringu směřujících k posílení monitoringu v těch oblastech integrované politiky závislostí, které byly dlouhodobě opomíjeny a kde neexistoval komplexní přístup ke sledování rozsahu těchto fenoménů a jejich veřejnozdravotních dopadů, tedy tabákových, nikotinových a souvisejících výrobků, alkoholu, psychoaktivních léků a behaviorálních závislostí, včetně problematiky nadužívání digitálních technologií.

1.1 Vyhodnocení dílčích cílů NAPISZ na období 2020–2022

Cíle	Vyhodnocení
<p>➤ Komplexní přehled o situaci v oblasti legálních i nelegálních návykových látek a o behaviorálních závislostech v ČR.</p>	<p>Splněno.</p> <p>V r. 2021 zpracovalo NMS v souladu s novým konceptem balíčku zpráv v oblasti závislostí, schváleným vládou ČR usnesením č. 650 ze dne 19. července 2021, tematické zprávy zaměřené na další oblasti závislostí, a to:</p> <ul style="list-style-type: none"> ➤ <i>Zprávu o tabákových, nikotinových a souvisejících výrobcích v České republice 2021,</i> ➤ <i>Zprávu o alkoholu v České republice 2021,</i> ➤ <i>Zprávu o problematickém užívání psychoaktivních léků v České republice 2021,</i> ➤ <i>Zprávu o nelegálních drogách v České republice 2021,</i> ➤ <i>Zprávu o hazardním hraní v České republice 2021.</i> <p>Na tematické zprávy navázala <i>Souhrnná zpráva o závislostech v České republice 2021</i>, projednaná vládou ČR dne 6. dubna 2022. V červenci 2022 výše uvedené tematické zprávy doplnila <i>Zpráva o digitálních závislostech v České republice 2022</i> a v listopadu 2022 <i>Zpráva o nelegálních drogách v České republice 2022</i>.</p> <p>Následně byla připravena <i>Souhrnná zpráva o závislostech v České republice 2022</i>, která byla projednána vládou ČR dne 12. dubna 2023.</p>
<p>➤ Pravidelné hlášení a vydávání informací o situaci v oblasti legálních i nelegálních drog a v oblasti behaviorálních závislostí v ČR.</p>	<p>Splněno.</p> <p>V I. 2021 a 2022 NMS zpracovalo komplexní zprávy o situaci v oblasti závislostí i zprávy zaměřené podrobně na jednotlivé tematické oblasti. Další zprávy, vycházející z tematických analýz, případně shrnující výsledky hlavních studií a průzkumů (např. Národní výzkum užívání návykových látek, NAUTA, ESPAD, HBSC), publikují instituce koordinující sběr dat v jednotlivých populačních skupinách, každoročně je také prezentována evropská zpráva o drogách vydávaná EMCDDA.</p> <p>Podle potřeby jsou prováděny a předkládány ad hoc analýzy. Pravidelně jsou výsledky a analýzy různých</p>

Cíle	Vyhodnocení
	<p>aspektů drogové situace publikovány ve výstupech a publikacích řady institucí zapojených do ISZ.</p> <p>Periodicky vychází bulletin NMS Zaostřeno, odborný časopis Adiktologie v preventivní a léčebné praxi (aplp.cz), časopis Adiktologie (adiktologie-journal.eu), které jsou přímo zaměřeny na problematiku závislostí, a další odborná periodika pokrývající širší oblasti prevence, léčby a oblasti psychiatrie.</p> <p>Informace jsou průběžně zveřejňovány prostřednictvím webových stránek drogy-info.cz, szu.cz, uzis.cz, adiktologie.cz, nudz.cz.</p> <p>NMS je součástí evropské sítě Reitox. Data za ČR jsou každoročně reportována EMCDDA a UNODC v souladu s požadavky těchto institucí.</p>
<p>➤ Zajištění komplexního monitoringu v oblasti tabáku a alkoholu v ČR.</p>	<p>Splněno.</p> <p>NMS zpracovalo v r. 2021 tematické zprávy shrnující situaci v oblasti užívání tabákových výrobků a konzumace alkoholu a jejich zdravotních a sociálních dopadů a souvislostí. Počínaje rokem 2023 bude informační balíček výročních zpráv v oblasti závislostí obsahovat každoročně 6 tematických zpráv doplněných o souhrnnou zprávu o závislostech v České republice.</p> <p>Součástí balíčku je nově:</p> <ul style="list-style-type: none"> ➤ <i>zpráva o tabákových, nikotinových a souvisejících výrobcích v České republice,</i> ➤ <i>zpráva o alkoholu v České republice.</i>
<p>➤ Zavedení komplexního monitoringu digitálních závislostí v ČR: digitální hry, internet, sociální sítě.</p>	<p>Splněno.</p> <p>NMS v r. 2022 zpracovalo první <i>zprávu o digitálních závislostech v České republice</i>, která shrnuje rozsah tohoto fenoménu v ČR a jeho zdravotní a sociální dopady a souvislosti.</p>
<p>➤ Zavedení komplexního monitoringu zneužívání / problémového užívání psychoaktivních léčivých přípravků, zejména sedativ a hypnotik.</p>	<p>Splněno.</p> <p>NMS zpracovalo v r. 2021 tematickou <i>zprávu o problematickém užívání psychoaktivních léků v České republice</i>, která shrnuje rozsah tohoto fenoménu v ČR a jeho zdravotní a sociální dopady a souvislosti.</p>

1.2 Vyhodnocení realizace NAPISZ na období 2020–2022

1.2.1 Monitoring a sběr dat: Užívání návykových látek a výskyt behaviorálních závislostí v obecné populaci a specifických skupinách populace

Aktivita	Popis	Odpovědná instituce	Frekvence sběru dat	Vyhodnocení
Evropská školní studie o alkoholu a jiných drogách (ESPAD)	Dotazníková studie na reprezentativním vzorku 16letých studentů zaměřená na užívání návykových látek a postoje k jejich užívání, hraní hazardních her, hraní digitálních her a trávení času na internetu.	NMS a NUDZ	Každé 4 roky od r. 1995, v souladu s mezinárodním harmonogramem realizace studie	Splněno. Poslední vlna studie proběhla v r. 2019. Výsledky byly publikovány v r. 2020 na webových stránkách drogy-info.cz (Zaostřeno 5/2020, drogy-info.cz/publikace/zaostreno-na-drogy/2020-zaostreno/05-20-evropska-skolni-studie-o-alkoholu-a-jinych-drogach-espad-2019/). Příští vlna studie proběhne v souladu s mezinárodním harmonogramem po 5 letech (r. 2024), dále opět ve 4letých intervalech. V r. 2022 byla zahájena příprava další vlny studie.
HBSC (mezinárodní studie Health Behaviour in School-Aged Children)	Dotazníková studie zaměřená na zdraví a životní styl 11-, 13- a 15letých žáků základních škol, jejíž součástí je modul otázek na zkušenosti s užíváním návykových látek a postoje k jejich užívání, hraní her a trávení času na internetu.	Fakulta tělesné kultury Univerzity Palackého v Olomouci	Každé 4 roky od r. 1994	Splněno. Poslední vlna studie proběhla v r. 2022. Výsledky studie jsou průběžně zveřejňovány na webových stránkách projektu zdravagenerace.cz a formou odborných článků.
Celopopulační studie zaměřená na užívání návykových látek (Národní výzkum užívání návykových látek)	Dotazníková studie na reprezentativním vzorku dospělé populace výhradně zaměřená na zkušenosti s užitím návykových látek, hazardním hraním a postoje k nim.	NMS	Každé 4 roky od r. 2004	Splněno. Poslední vlna studie proběhla v r. 2020. Výsledky studie byly zveřejněny na webových stránkách drogy-info.cz (Zaostřeno 5/2021, drogy-info.cz/publikace/zaostreno-na-drogy/2021-zaostreno/05-21-narodni-vyzkum-uzivani-navykovych-latek-2020/).
Reprezentativní průzkumy užívání návykových látek	Dotazníkové průzkumy na semi-reprezentativním vzorku obecné	NMS	Každoročně od r. 2009, resp. 2012	Splněno. Každoročně jsou realizovány dvě omnibusové studie – Prevalence užívání drog

látek a hazardního hraní v obecné populaci ČR	populace ČR (kvótní výběr) v rámci 2 omnibusových průzkumů (ppm factum research, INRES-SONES)			v populaci ČR a Výzkum názorů a postojů občanů České republiky k otázkám zdravotnictví a k problematice zdraví (Výzkum občanů). Výsledky jsou zveřejňovány prostřednictvím <i>zpráv o nelegálních drogách v České republice</i> (info.cz/publikace/vyrocnizpravy/zprava-o-nelegalnich-drogach-v-ceske-republice-2022/).
Monitoring užívání tabáku v populaci ČR	Celopopulační studie (NAUTA) zaměřená na kouření v dospělé populaci prostřednictvím standardního setu otázek doporučených WHO nebo WHO/CDC (Global Adult Tobacco Survey – GATS). V rámci omnibusového šetření na kvazireprezentativním vzorku dospělé populace INRES-SONES.	SZÚ	Každoročně	Splněno. Každoročně probíhá sběr dat v rámci Výzkumu názorů a postojů občanů České republiky k otázkám zdravotnictví a k problematice zdraví (Výzkum občanů). Výsledky jsou zveřejňovány na webových stránkách szu.cz/odborna-centra-a-pracoviste/centrum-podpory-verejneho-zdravi/tabak-a-alkohol/ .
Monitoring konzumace alkoholu v ČR	Celopopulační studie (NAUTA) provedena metodikou vyvinutou v rámci projektu SMART. V rámci omnibusového šetření na kvazireprezentativním vzorku dospělé populace INRES-SONES.	SZÚ a NUDZ	Ve dvouletých intervalech od r. 2012, každoročně od r. 2018	Splněno. Každoročně probíhá sběr dat v rámci Výzkumu názorů a postojů občanů České republiky k otázkám zdravotnictví a k problematice zdraví (Výzkum občanů). Výsledky jsou zveřejňovány na webových stránkách szu.cz/odborna-centra-a-pracoviste/centrum-podpory-verejneho-zdravi/tabak-a-alkohol/ .
Monitoring užívání tabáku mezi mládeží v ČR	Šetření mezi mládeží specificky zaměřené na kuřáctví dětí školního věku (Global Youth Tobacco Survey – GYTS).	SZÚ	V intervalu 3–5 let podle WHO/CDC	Splněno. Poslední vlna studie proběhla v r. 2022. Výsledky studie byly zveřejněny na webových stránkách SZÚ (szu.cz/odborna-centra-a-pracoviste/centrum-podpory-verejneho-zdravi/tabak-a-alkohol/gyts/).
Studie užívání návykových látek mezi vězni ve výkonu trestu	Dotazníkový průzkum na reprezentativním vzorku vězeňské populace ČR zaměřený na užívání návykových	NMS a GR VS	Každé 2 roky od r. 2010	Splněno. Studie byla realizována v r. 2020 i 2022. Další vlna studie je plánována na r. 2024.

odněti svobody	látek a hraní hazardních her.	Výsledky jsou zveřejňovány prostřednictvím <i>zpráv o nelegálních drogách v České republice</i> (drogy-info.cz/publikace/vyrocnizpravy/zprava-o-nelegalnich-drogach-v-ceske-republice-2022/).
----------------	-------------------------------	--

1.2.2 Monitoring a sběr dat: Odhady rizikového užívání návykových látek, hraní hazardních her a nadužívání digitálních technologií

Aktivita	Popis	Odpovědná instituce	Frekvence sběru dat	Vyhodnocení
Odhady populace v riziku závislosti prostřednictvím screeningových škál	Odhady na základě screeningových škál zahrnutých do celopopulačních průzkumů (Národní výzkum užívání návykových látek, Výzkum občanů).	NMS	Každoročně, resp. s ohledem na frekvenci realizace celopopulační studie	Splněno. Poslední vlna Národního výzkumu užívání návykových látek proběhla v r. 2020. Výsledky studie byly zveřejněny na webových stránkách drogy-info.cz (Zaostřeno 5/2021, drogy-info.cz/publikace/zaostreno-na-drogy/2021-zaostreno/05-21-narodni-vyzkum-uzivani-navykovych-latek-2020/). Odhady jsou získávány také z každoroční omnibusové studie Výzkum občanů.
Odhad počtu problémových uživatelů drog	Odhad standardní multiplikační metodou za využití počtu klientů problémových uživatelů drog v kontaktu s nízkoprahovými programy v ČR.	NMS	Každoročně od r. 2002	Splněno. Odhady jsou prováděny každoročně. Výsledky jsou zveřejňovány prostřednictvím <i>zpráv o nelegálních drogách v České republice</i> .
Průzkum Multiplikátor	Průzkum mezi problémovými uživateli drog v nízkoprahových programech zaměřený na vzorce užívání a rizikové chování.	NMS	Ve tříletých intervalech	Splněno. Poslední vlna studie byla realizována v r. 2022 v nízkoprahových programech. Výsledky byly publikovány ve <i>zprávě o nelegálních drogách v České republice</i> . Další vlna studie je plánována na r. 2025.
Průzkum mezi lékaři a odhad počtu problémových uživatelů návykových látek a problémových hráčů	Dotazníkový průzkum mezi lékaři zaměřený na užívání návykových látek a substituční léčbu. Odhad problémového užívání návykových látek a problémového hazardního hraní na	NMS	Každé 2 roky	Splněno. Poslední vlna studie byla realizována v r. 2022. Výsledky jsou průběžně publikovány ve <i>zprávách o nelegálních drogách v České republice</i> . Další vlna studie je plánována na r. 2024.

Aktivita	Popis	Odpovědná instituce	Frekvence sběru dat	Vyhodnocení
	základě dat od praktických lékařů, včetně praktických lékařů pro děti a dorost.			
Kvantitativní a kvalitativní monitoring drogové scény prostřednictvím pracovníků adiktologických služeb	Průřezová šetření a fokusní skupiny na vybraná témata související s aktuální situací a trendy v oblasti návykových látek a závislostí.	NMS	Každoročně	Splněno. Dvě studie byly realizovány v r. 2022, tématem byly digitální závislosti a problematika závislostního chování u lidí, kteří opustili Ukrajinu v důsledku válečného stavu. Výsledky byly publikovány ve zprávě o nelegálních drogách v České republice a ve zprávě o digitálních závislostech v České republice.

1.2.3 Monitoring a sběr dat: Zdravotní a sociální dopady užívání návykových látek a behaviorálních závislostí

Aktivita	Popis	Odpovědná instituce	Frekvence sběru dat	Vyhodnocení
Surveillance HIV/AIDS	Počet a charakteristiky osob, u nichž byla zjištěna infekce HIV či onemocnění AIDS (sledováno injekční užívání drog). Počet a výsledky provedených laboratorních testů na HIV.	SZÚ – Národní referenční laboratoř pro AIDS	Průběžně	Splněno. Data jsou každoročně publikována na webových stránkách SZÚ (szu.cz/temata-zdravi-a-bezpecnosti/a-z-infekce/h/hiv-aids/) a poskytována pro zprávu o nelegálních drogách v České republice.
Informační systém Infekční nemoci (ISIN, EpiDat)	Počet a charakteristiky osob, u nichž byla zjištěna infekce virovou hepatitidou (sledováno injekční užívání drog).	SZÚ prostřednictvím sítě krajských hygienických stanic (EpiDat), poskytování a zveřejňování údajů ÚZIS ČR	Průběžně	Splněno. Data jsou každoročně poskytována pro zprávu o nelegálních drogách v České republice.
Registr pohlavních nemocí (RPN)	Počet a charakteristiky osob, u nichž bylo zjištěno onemocnění pohlavní nemocí (sledováno i injekční užívání drog a rizikové chování).	Krajské hygienické stanice, poskytování a zveřejňování údajů ÚZIS ČR	Průběžně	Splněno. Data jsou každoročně poskytována pro zprávu o nelegálních drogách v České republice.
Registr tuberkulózy (RTBC)	Počet a charakteristiky osob, u nichž byla zjištěna tuberkulóza (sledování problémoví	Krajské hygienické stanice, poskytování	Průběžně	Částečně splněno. Data jsou poskytována pro zprávu o nelegálních drogách v České republice. Poslední

Národní akční plán informačního systému v závislostech na období 2024–2026

Aktivita	Popis	Odpovědná instituce	Frekvence sběru dat	Vyhodnocení
	uživatelé alkoholu a drog).	a zveřejňování údajů ÚZIS ČR		dostupná data jsou za r. 2020.
Systém zpracování dat Vězeňské služby ČR (VS ČR)	Počty osob testovaných a léčených na hepatitidy a HIV/AIDS.	GŘ VS (odbor VV a VTOS a odbor ZS)	Každoročně	Splněno. Data jsou každoročně zpracována pro vyhodnocení činnosti VS ČR v protidrogové politice a poskytována pro <i>zprávu o nelegálních drogách v České republice.</i>
Monitoring testování infekcí v nízkoprahových programech	Počty provedených testů na HIV, virové hepatitidy a syfilis v nízkoprahových programech.	NMS	Každoročně	Splněno. Poslední vlna studie byla realizována v r. 2022. Výsledky jsou průběžně publikovány ve <i>zprávě o nelegálních drogách v České republice.</i>
Národní registr pitev a toxikologických vyšetření prováděných na oddělení soudního lékařství (NRPATV)	Informační systém pitev a toxikologických vyšetření zemřelých osob provedených na odděleních soudních lékařství umožňujících extrakci úmrtí na předávkování a v souvislosti s návykovými látkami.	ÚZIS ČR	Průběžně	Splněno. Data jsou každoročně poskytována pro <i>zprávu o nelegálních drogách v České republice.</i>
Informační systém zemřelí (IS ZEM)	Informační systém o všech zemřelých osobách v ČR umožňující extrakci úmrtí na předávkování návykovými látkami.	ČSÚ, poskytování a zveřejňování údajů ÚZIS ČR	Průběžně	Splněno. Data jsou každoročně poskytována pro <i>zprávu o nelegálních drogách v České republice.</i>
Průzkum mezi zástupci Agentury pro sociální začleňování (ASZ) v sociálně vyloučených lokalitách (SVL)	Míra závažnosti hazardního hraní v porovnání s ostatními problémy v SVL, míra výskytu problémů spojených s hazardním hraním a provozováním hazardních her v SVL, míra výskytu užívání různých typů drog, rozšířenost prodeje a výroby drog.	ASZ a NMS	Každoročně	Částečně splněno. Studie probíhala každoročně do r. 2020. V I. 2021 a 2022 studie nebyla realizována.
Statistiky Asociace občanských poraden (AOP)	Počet klientů zadlužených v důsledku hazardního hraní, výše zadlužení.	AOP	Každoročně	Nesplněno. Statistiky nebyly v době přípravy <i>zprávy o hazardním hraní v České republice</i> k dispozici.
Patologičtí hráči v léčbě	Průřezová dotazníková studie mezi problémovými hráči	NMS	Ve dvouletých intervalech od r. 2013	Splněno. Poslední vlna studie byla realizována v r. 2021.

Aktivita	Popis	Odpovědná instituce	Frekvence sběru dat	Vyhodnocení
	v léčbě zaměřená na jejich charakteristiky, hráčské vzorce, faktory podmiňující vstup do léčby apod. Má prospektivní část.			Výsledky jsou průběžně publikovány ve zprávě <i>o hazardním hraní v České republice</i> .
Systém zpracování dat NPC	Pachatelé drogových trestných činů podle drogy a podle jednotlivých ustanovení trestního zákoníku.	Policie ČR – NPC	Průběžně	Splněno. Data jsou každoročně poskytována pro zprávu <i>o nelegálních drogách v České republice</i> .
Odhad sekundární drogové kriminality	Expertní retrospektivní odhad prováděný pracovníky krajských ředitelství a územních odborů Policie ČR	NPC a NMS	Ve dvouletých intervalech	Splněno. Poslední vlna studie byla realizována v r. 2022. Výsledky jsou průběžně publikovány ve zprávě <i>o nelegálních drogách v České republice</i> . Další vlna studie je plánována na r. 2024.
Evidence přestupků vedená Rejstříkem trestů	Přestupky přechovávání drog a pěstování rostlin obsahujících OPL v malém množství.	MS	Průběžně	Splněno. Data jsou každoročně poskytována pro zprávu <i>o nelegálních drogách v České republice</i> .
Evidence přestupků nedovoleného nakládání s OPL	Sledování přestupků v oblasti nelegálních návykových látek	NPC	Průběžně	Splněno. Data jsou každoročně poskytována pro zprávu <i>o nelegálních drogách v České republice</i> .
ESSK (Evidenčně statistický systém statistik kriminality Policie ČR)	Drogové trestné činy a jejich pachatelé. Trestné činy pod vlivem návykových látek. Kriminalita primárně související s hazardním hraním.	Policie ČR	Průběžně	Splněno. Data jsou každoročně poskytována pro zprávu <i>o nelegálních drogách v České republice</i> a pro zprávu <i>o hazardním hraní v České republice</i> .
Statistiky MS (státní zastupitelství a soudy)	Drogové trestné činy a jejich pachatelé (stíhání, obžalování, odsouzení), podle druhů drogy a uložených trestů a opatření.	MS	Každoročně	Splněno. Data jsou každoročně poskytována pro zprávu <i>o nelegálních drogách v České republice</i> .
Systém zpracování dat Vězeňské služby ČR (VS ČR)	Monitoring zneužívání návykových látek u vězňených osob. Počty a objem záchytů návykových látek (alkoholu a drog) ve věznicích.	GŘVS (odbor VV a VTOS a odbor ZS)	Každoročně	Splněno. Data jsou každoročně zpracována pro Vyhodnocení činnosti VS ČR v protidrogové politice a poskytována pro zprávu <i>o nelegálních drogách v České republice</i> .
Systém zpracování dat Probační	Počty nově založených spisů, ve kterých je klient PMS veden	PMS	Každoročně	Splněno. Data jsou každoročně poskytována pro zprávu

Aktivita	Popis	Odpovědná instituce	Frekvence sběru dat	Vyhodnocení
a mediační služby (PMS)	v souvislosti s porušením drogových ustanovení nebo v souvislosti se spácháním trestných činů pod vlivem návykových látek či za účelem jejich opatření, případně v souvislosti s hraním hazardních her.			<i>o nelegálních drogách v České republice a pro zprávu o hazardním hraní v České republice.</i>

1.2.4 Monitoring a sběr dat: Ekonomické ukazatele, nabídka, spotřeba a trh s návykovými látkami a hazardními hrami

Aktivita	Popis	Odpovědná instituce	Frekvence sběru dat	Vyhodnocení
Systém zpracování dat CPJ GŘC	Počty a objem záchytů drog a prekurzorů.	CPJ GŘC	Průběžně	Splněno. Data jsou každoročně poskytována pro zprávu o nelegálních drogách v České republice.
Systém zpracování dat NPC	<ul style="list-style-type: none"> ➤ Počty a objem záchytů drog a prekurzorů. ➤ Ceny a čistota drog. ➤ Nelegální výroba drog. 	Policie ČR – NPC	Průběžně	Splněno. Data jsou každoročně poskytována pro zprávu o nelegálních drogách v České republice.
Systém zpracování dat VS ČR	Evidence dat o záchytech drog ve věznicích	GŘ VS	Průběžně	Splněno. Data jsou každoročně zpracována pro Vyhodnocení činnosti VS ČR v protidrogové politice a poskytována pro zprávu o nelegálních drogách v České republice.
Statistiky MF týkající se hazardního hraní	Objem trhu, podíl jednotlivých typů hazardních her na trhu. Inkaso daně z hazardních her. Počet kontrol, množství a celková výše udělených pokut za porušení loterijního zákona.	MF a GŘC	Každoročně	Splněno. Data jsou každoročně poskytována pro zprávu o hazardním hraní v České republice.
Databáze obecně závazných vyhlášek (OZV) Ministerstva financí (MF)	Počet a typ OZV.	MF, od 01. 01. 2022 MV	Každoročně	Splněno. Data jsou každoročně zpracovávána pro zprávu o hazardním hraní v České republice a v r. 2021 pro zprávu o alkoholu v České republice.

Aktivita	Popis	Odpovědná instituce	Frekvence sběru dat	Vyhodnocení
Spotřeba tabáku a alkoholu	Data týkající se spotřeby tabáku (cigaret) a spotřeby alkoholu v přepočtu na 1 obyvatele ČR.	ČSÚ	Každoročně	Splněno. Data jsou zveřejňována na webových stránkách ČSÚ (czso.cz/csu/czso/spotreba-potravin-2022) a byla využita pro <i>Zprávu o alkoholu v České republice 2021</i> a pro <i>Zprávu o tabákových, nikotinových a souvisejících výrobcích v České republice 2021</i> .
Odhad spotřeby drog	Pravidelné odhady spotřeby nelegálních drog a drogového trhu	ČSÚ a NMS	Každoročně	Splněno. Data jsou poskytována pro <i>zprávu o nelegálních drogách v České republice</i> .
Systém včasného varování před novými syntetickými drogami	Činnost sítě EWS a její průběžná správa. Hlášení o činnosti EWS v ČR pro EMCDDA.	NMS	Průběžně	Splněno. Probíhají pravidelné a ad hoc schůzky pracovní skupiny EWS, výstupy jsou průběžně zveřejňovány na webu drogy-info.cz . Výstupy jsou každoročně publikovány ve <i>zprávě o nelegálních drogách v České republice</i> .
Monitoring nabídky nových syntetických drog na internetu	Průběžný monitoring výskytu nových syntetických drog a jejich dopadů.	NMS	Průběžně	Splněno. Od r. 2015 prováděn cílený monitoring konkrétních látek řešených v rámci EWS.

1.2.5 Monitoring a sběr dat: Aktivity v oblasti prevence, léčby a snižování rizik

Aktivita	Popis	Odpovědná instituce	Frekvence sběru dat	Vyhodnocení
Elektronická evidence preventivních aktivit (SEPA)	Systém dobrovolného hlášení výskytu rizikového chování na základních a středních školách. Realizace preventivních aktivit podle typu aktivity a typu rizikového chování.	Klinika adiktologie 1. LF UK a MŠMT	Průběžně	Splněno. Data jsou každoročně zpracována pro jednotlivé tematické zprávy o situaci v oblasti závislosti v České republice.
Národní registr léčby uživatelů drog (NRLUD)	Pravidelné hlášení počtu a charakteristik osob žádajících o léčbu v síti	ÚZIS ČR	Průběžně	Částečně splněno. Data jsou poskytována pro jednotlivé tematické zprávy

Aktivita	Popis	Odpovědná instituce	Frekvence sběru dat	Vyhodnocení
	specializovaných zdravotních a sociálních adiktologických služeb.			o situaci v oblasti závislostí v České republice. Data z NRLUD jsou k dispozici naposledy za r. 2020. Počty klientů v léčbě opioidními agonisty jsou dostupné také za r. 2021.
Výkaz o činnosti poskytovatele zdravotních služeb	Sledování vybraných oborů zdravotních služeb. > Počet a charakteristiky zařízení a osob ambulantně léčených v zařízeních psychiatrické péče. > Počet a charakteristiky zařízení a osob zachycených pro intoxikaci alkoholem a jinou psychoaktivní látkou. > Počet a charakteristiky pacientů ošetřených v souvislosti s úrazy pod vlivem alkoholu a jiných návykových látek.	ÚZIS ČR	Každoročně	Částečně splněno. Data jsou poskytována pro zprávu o nelegálních drogách v České republice. Některá data jsou k dispozici naposledy za r. 2020.
Detoxifikace od návykových látek na odděleních nemocnic a v psychiatrických nemocnicích (příloha k výkazu o lůžkovém fondu)	Počet a charakteristiky osob detoxifikovaných od psychoaktivních látek v lůžkových zařízeních. Počet a charakteristiky zdravotnických zařízení poskytujících detoxifikaci.	ÚZIS ČR	Každoročně	Částečně splněno. Data jsou poskytována pro zprávu o nelegálních drogách v České republice. Data jsou k dispozici naposledy za r. 2020.
Výkaz o činnosti poskytovatele zdravotních služeb	Počet a charakteristiky zařízení a osob ambulantně léčených v zařízeních psychiatrické péče. Počet a charakteristiky zařízení a osob zachycených pro intoxikaci alkoholem	ÚZIS ČR	Každoročně	Částečně splněno. Data jsou poskytována pro zprávu o nelegálních drogách v České republice. Některá data jsou k dispozici naposledy za r. 2020. Informace o počtu pacientů s dg. F10–F19 ošetřených zdravotnickou záchrannou službou na základě tísňové výzvy nejsou k dispozici.

Aktivita	Popis	Odpovědná instituce	Frekvence sběru dat	Vyhodnocení
	<p>a jinou psychoaktivní látkou. Počet a charakteristiky pacientů ošetřených v souvislosti s úrazy pod vlivem alkoholu a jiných návykových látek. Počet pacientů s dg. F10–F19 ošetřených zdravotnickou záchrannou službou na základě tísňové výzvy.</p>			
<p>Národní registr hospitalizovaných (NRHOSP)</p>	<p>Počet a charakteristiky hospitalizovaných osob včetně hospitalizovaných kvůli poruchám způsobeným užíváním návykových látek zejména v psychiatrických lůžkových zařízeních. Počet a charakteristiky zdravotnických zařízení poskytujících lůžkovou péči o uživatele návykových látek.</p>	<p>ÚZIS ČR</p>	<p>Každoročně</p>	<p>Splněno. Data jsou každoročně poskytována pro zprávu o nelegálních drogách v České republice. Data jsou k dispozici z Národního registru hrazených zdravotních služeb, nikoliv z Národního registru hospitalizovaných.</p>
<p>Sčítání adiktologických služeb</p>	<p>Census mezi adiktologickými službami zaměřený na jejich strukturní charakteristiky, poskytované služby, personální zabezpečení apod.</p>	<p>NMS</p>	<p>Ve tříletých intervalech</p>	<p>Splněno. Poslední vlna studie proběhla v r. 2020. Výsledky studie byly zveřejněny na webových stránkách drogy-info.cz (Zaostřeno 3/2021, drogy-info.cz/publikace/zaostreno-na-drogy/2021-zaostreno/03-21-scitani-adiktologickych-sluzeb-2020/).</p>
<p>Revize výkonů adiktologických služeb</p>	<p>Zajištění souladu ve výkaznictví napříč službami</p>	<p>sRVKPP/NMS</p>	<p>Průběžně</p>	<p>Splněno. Revize výkonů proběhla v rámci projektu RAS. Dokument <i>Seznam a definice odborných služeb</i> byl zveřejněn na vlada.cz/cz/ppov/protidrogova-politika/vyrocnizpravy/seznam-a-definice-vykonu-adiktologickych-sluzeb/</p>

Národní akční plán informačního systému v závislostech na období 2024–2026

Aktivita	Popis	Odpovědná instituce	Frekvence sběru dat	Vyhodnocení
				odbornych-sluzeb-200338/ Projekt byl ukončen v r. 2021, dokument je průběžně aktualizován.
Metodická podpora uživatelům databáze UniData	Zajištění provozu aplikace pro evidenci klientů a výkonů v adiktologických službách.	sRVKPP/NMS	Průběžně	Splněno. Vzhledem k nefunkčnosti aplikace AdiData vyvinuté v rámci projektu RAS nadále probíhá metodická podpora uživatelům UniData Lite.
Závěrečné zprávy o realizaci projektů protidrogové politiky	Počet a charakteristiky klientů a poskytnuté služby v preventivních, harm-reduction, léčebných a resocializačních programech podpořených v rámci dotačního řízení Úřadu vlády ČR.	sRVKPP/NMS	Každoročně	Splněno. Data jsou každoročně zpracována pro jednotlivé tematické zprávy o situaci v oblasti závislostí v České republice.
Přehled projektů podpořených v dotačním řízení MPSV	Počet podpořených projektů a objem finančních prostředků s informací o realizátorovi, typu služby a místě realizace.	MPSV	Každoročně	Splněno. K dispozici jsou informace o projektech nadregionálního charakteru, zveřejňovány jsou na stránkách mpsv.cz/web/cz/dotace-na-poskytovani-socialnich-sluzeb .
Výroční zpráva o realizaci protidrogové politiky krajů	Přehled drogové situace na území krajů, počet a charakteristiky programů protidrogové politiky na území kraje, výdaje na protidrogovou politiku.	Kraje a sRVKPP/NMS	Každoročně	Splněno. Data jsou každoročně zpracována pro jednotlivé tematické zprávy o situaci v oblasti závislostí v České republice. Souhrn situace byl publikován formou souhrnné zprávy, resp. Zaostřeno (5/2022, drogy-info.cz/publikace/zaostreno-na-drogy/2022-zaostreno/5-22-realizace-politiky-v-oblasti-zavislosti-v-krajich-v-roce-2021/).
Systém zpracování dat Vězeňské služby ČR	Poradenské a léčebné intervence ve věznicích. Počet a charakteristiky osob v léčebných programech, bezdrogových a nekuřáckých zónách.	GŘ VS (odbor VV a VTOS a odbor ZS)	Každoročně	Splněno. Data jsou každoročně zpracována pro Vyhodnocení činnosti VS ČR v protidrogové politice, Statistické ročence VS ČR a poskytována pro <i>zprávu o nelegálních drogách v České republice</i> .

1.2.6 Evaluace intervencí v oblasti politiky závislostí

Aktivita	Popis	Odpovědná instituce	Frekvence sběru dat	Vyhodnocení
Hodnocení implementace Národní strategie prevence a snižování škod spojených se závislostním chováním 2019–2027	Evaluace naplnění cílů národní strategie politiky v oblasti závislostí.	sRVKPP/NMS	Jednou za devět let (po skončení platnosti aktuální národní strategie)	V rámci hodnoceného období evaluace národní strategie neprobíhala.
Hodnocení implementace Akčního plánu realizace Národní strategie prevence a snižování škod spojených se závislostním chováním 2019–2021	Evaluace naplnění cílů a vyhodnocení jednotlivých aktivit uvedených v Akčním plánu na období 2019–2021.	sRVKPP/NMS	Jednou za tři roky (po skončení platnosti aktuálního akčního plánu)	Splněno. Zpracována a publikována byla <i>Souhrnná zpráva o plnění Akčního plánu realizace Národní strategie prevence a snižování škod spojených se závislostním chováním 2019–2021.</i>
Doporučení pro politiku v oblasti závislostí	Průběžné vyhodnocování implementace efektivních opatření založených na důkazech v politice v oblasti závislostí v ČR.	sRVKPP/NMS	Průběžně	Splněno. Průběžná hodnocení a doporučení jsou uváděna v rámci <i>souhrnné zprávy o závislostech v České republice.</i>

1.2.7 Distribuce informací

Aktivita	Popis	Odpovědná instituce	Frekvence sběru dat	Vyhodnocení
Zprávy o situaci v oblasti závislostí	Příprava tematických zpráv a souhrnné zprávy o závislostech v souladu se schváleným konceptem informačního balíčku v oblasti závislostí.	NMS ve spolupráci s ostatními aktéry ISZ	Každoročně	Splněno. V r. 2021 byl schválen nový balíček zpráv o situaci v oblasti závislostí.
Knižní publikace ve třech edičních řadách NMS	Průběžné vydávání publikací v edičních řadách Monografie, Metodika a Výzkumné zprávy.	NMS	Každoročně	Splněno. Publikace jsou zveřejňovány průběžně.
Bulletin Zaostrěno	Periodikum (dvouměsíčník), každoročně vydáváno 6 monotematicky zaměřených čísel.	NMS	Každoročně	Splněno. V l. 2020–2022 vycházelo Zastřeno s periodicitou 6x ročně. V r. 2023 byla změněna periodicita na 2x ročně. Jednotlivá čísla jsou

Národní akční plán informačního systému v závislostech na období 2024–2026

Aktivita	Popis	Odpovědná instituce	Frekvence sběru dat	Vyhodnocení
				průběžně zveřejňována na webových stránkách drogy-info.cz/publikace/zaostreno-na-drogy/ a v tištěné podobě rozesílána podle distribučního seznamu.
Webové stránky	Provoz webových stránek drogy-info.cz, alkohol-skodi.cz, koureni-zabiji.cz, hazardni-hrani.cz.	NMS	Průběžně	Splněno. Jednotlivé stránky jsou průběžně aktualizovány. Informace jsou zprostředkovávány také prostřednictvím facebookových stránek.
Publikace ÚZIS	Vydávání publikací zaměřených na užívání návykových látek a hazardní hraní.	ÚZIS	Každoročně	Splněno. Jednotlivé stránky jsou průběžně aktualizovány: uzis.cz/index.php?pg=vystupy--tematicke-rady . Spuštěn byl Národní portál psychiatrické péče: psychiatrie.uzis.cz a Národní zdravotnický informační portál nzip.cz .
Publikace SZÚ	Vydávání publikací zaměřených na užívání návykových látek.	SZÚ	Každoročně	Splněno. Každoročně jsou publikovány výsledky studie NAUTA (szu.cz/odborna-centra-a-pracoviste/centrum-podpory-verejneho-zdravi/tabak-a-alkohol/nauta/) a jednou za 5–6 let výsledky studie GYTS (szu.cz/odborna-centra-a-pracoviste/centrum-podpory-verejneho-zdravi/tabak-a-alkohol/gyts/). Průběžně je vydáván časopis Hygienu a Central European Journal of Public Health .
Publikace NPC	Vydávání publikací.	NPC	Každoročně	Splněno. Každoročně vychází výroční zpráva NPC a 4krát ročně bulletin NPC.
Časopis Adiktologie	Vydávání odborného časopisu pro prevenci, léčbu a výzkum závislosti.	Klinika adiktologie 1. LF UK	Každoročně	Splněno. Každoročně vycházejí 4 čísla časopisu Adiktologie (adiktologie-journal.eu) a 4 čísla časopisu Adiktologie v preventivní a léčebné praxi (apl.cz).

1.2.8 Institucionální zajištění a horizontální spolupráce

Aktivita	Popis	Odpovědná instituce	Frekvence sběru dat	Vyhodnocení
Zajistit pravidelný monitoring situace v oblasti tabáku a alkoholu v ČR	Personálně a finančně posílit kapacity pro zajištění pravidelného monitoringu situace a dopadů užívání tabákových výrobků a alkoholu	NMS, MZ, SZÚ	Průběžně	Částečně splněno. Monitoring probíhá průběžně. V r. 2021 byly zpracovány samostatné komplexní zprávy o tabáku a alkoholu. Současně nedošlo k personálnímu ani finančnímu posílení pracovišť, která se monitoringem zabývají. S ohledem na personální kapacity nebyly zpracovány zprávy v r. 2022.
Zajistit činnost expertních pracovních skupin NMS pro jednotlivé oblasti DIS/ISZ	Pravidelná expertní setkání pracovních skupin Populační a školské průzkumy, Problémové užívání drog a využívání adiktologických služeb, Infekční nemoci spojené s užíváním drog, Úmrtí spojená s užíváním drog, Data trestněprávního sektoru, Monitorování hazardního hraní a jeho dopadů, Systém včasného varování před novými drogami (EWS).	NMS	Každoročně	Částečně splněno. Pravidelně se schází skupina Systém včasného varování před novými drogami (EWS), ostatní skupiny se scházejí ad hoc, případně pouze v rámci bilaterálních schůzek týkajících se sběru a poskytování dat.
Zajistit činnost Poradního výboru pro sběr dat o závislostech	Pravidelná setkání členů Poradního výboru pro sběr dat o závislostech, který je poradním orgánem Rady vlády pro koordinaci politiky v oblasti závislostí pro problematiku monitoringu situace.	NMS	Každoročně	Splněno. Poradní výbor pro sběr o závislostech se schází pravidelně, nejméně 2krát ročně. Poradní výbor projednává zprávy o situaci v oblasti závislostí, NAPDIS/NAPISZ, Vyhodnocení konceptu zpráv v oblasti závislostí apod.

1.2.9 Účast na mezinárodních aktivitách a hlášení dat mezinárodním organizacím

Aktivita	Popis	Odpovědná instituce	Frekvence sběru dat	Vyhodnocení
Spolupráce s EMCDDA	Každoroční hlášení dat a výstupů Evropskému monitorovacímu centru pro drogy a drogovou závislost	NMS	Každoročně	Splněno. Každoročně je EMCDDA odevzdán set povinně zpracovávaných workbooks a povinně hlášené tabulky a strukturované dotazníky.

Národní akční plán informačního systému v závislostech na období 2024–2026

Aktivita	Popis	Odpovědná instituce	Frekvence sběru dat	Vyhodnocení
	(EMCDDA) – 10 tematicky zaměřených strukturovaných workbooks, set statistických tabulek a strukturovaných dotazníků, zpráva o činnosti NMS, účast na expertních setkáních EMCDDA, spolupráce na zveřejnění a distribuci výroční zprávy EMCDDA a dalších publikací.			Každoročně probíhá spolupráce na přípravě evropské zprávy o drogách, spolupráce na přípravě informací zveřejňovaných v češtině a spolupráce při jejím zveřejnění. V souvislosti s pandemií COVID-19 se řada aktivit přesunula do online prostředí a probíhají formou videokonferencí, což umožňuje flexibilnější spolupráci při řešení aktuálních témat.
Spolupráce s UNODC	Každoroční hlášení dat a informací prostřednictvím výročního dotazníku (ARQ).	NMS, NPC, MS	Každoročně	Splněno. Každoročně je UNODC ve spolupráci mezi institucemi odevzdán set povinně zpracovávaných tabulek a dalších výstupů.
Zapojení do dlouhodobých mezinárodních projektů	Pravidelná spolupráce na realizaci mezinárodních dotazníkových průzkumech ve školní populaci (studie ESPAD, HBSC, GYTS) i ve specifických populacích (studie EWSD, ESCAPE).	NMS, SZÚ, Univerzita Palackého v Olomouci	Pravidelně s ohledem na časový harmonogram realizace studií	Splněno. V r. 2022 proběhl sběr dat studie HBSC a studie GYTS. NMS je dlouhodobě členem řídicího výboru studie ESPAD.
Zapojení do jednorázových mezinárodních projektů	Spolupráce v rámci tematicky zaměřených projektů – zahájeny projekty DRUG-PREP, JATC2.	NMS, MZ	Průběžně po dobu trvání projektů.	Splněno. V r. 2021 byl schválen dvouletý mezinárodní projekt DRUG-PREP zaměřený na připravenost politiky a posílení schopností lépe reagovat na aktuální výzvy na drogové scéně. Probíhá projekt JATC2 zaměřený na posílení spolupráce v oblasti tabáku. Průběžně probíhá zapojení do projektů koordinovaných EMCDDA.



2 Cíle a priority NAPISZ na období 2024–2026

2.1 Cíle NAPISZ 2024–2026

Cílem *Národního akčního plánu informačního systému v závislostech na období 2024–2026* je posílení systému monitorování v oblasti závislostí, včetně sledování aktuálních trendů a potenciálních hrozeb v oblasti závislostí a podpora proaktivního přístupu za účelem zvýšení připravenosti na budoucí vývoj situace a politiky v oblasti závislostí.

2.1.1 Specifické cíle NAPISZ na období 2024–2026

Specifickými cíli *Národního akčního plánu informačního systému v závislostech na období 2024–2026* jsou:

- komplexní a pravidelný monitoring situace v oblasti legálních i nelegálních návykových látek, tj. v oblasti užívání tabákových a nikotinových výrobků, alkoholu, psychoaktivních léků, nelegálních drog a dalších látek se závislostním potenciálem,
- komplexní a pravidelný monitoring situace v oblasti behaviorálních závislostí v ČR, tj. v oblasti hazardního hraní a nadužívání digitálních technologií,
- definování klíčových indikátorů monitoringu situace ve všech uvedených oblastech, které umožní srovnání výskytu jednotlivých fenoménů a jejich dopadů v populaci,
- nastavení monitorovacího systému tak, aby byl schopný rozpoznat a pružně reagovat na nové trendy a fenomény i na požadavky vyhodnocení dopadů opatření politiky v oblasti závislostí,
- rozšíření záběru monitoringu situace o aktivity a přístupy vycházející z rozšířeného mandátu Agentury EU pro drogy (dříve Evropské monitorovací centrum pro drogy a drogovou závislost, EMCDDA), které zahrnují monitoring polyvalentního užívání drog, využití tzv. foresight přístupů a metod a sběr a analýzu přístupů dobré praxe v politice v oblasti závislostí.

2.1.2 Nástroje NAPISZ na období 2024–2026

Hlavními nástroji, jejichž prostřednictvím by mělo být dosaženo cílů NAPISZ 2024–2026, jsou:

- pravidelné vydávání zpráv o situaci v oblasti užívání legálních i nelegálních drog a jejich dopadů a v oblasti behaviorálních závislostí v ČR a distribuce informačních výstupů,
- personálně zajištěný funkční a udržitelný systém monitoringu situace,
- vzájemná spolupráce různých aktérů v oblasti monitoringu a sdílení dat,
- pravidelná spolupráce s mezinárodními organizacemi a zapojení do mezinárodních projektů v oblasti monitoringu situace v oblasti závislostí,
- průběžná podpora schopností a odborné kapacity monitorovacího systému analyzovat nové trendy a hrozby v oblasti závislostí.

2.1.3 Prioritní témata monitoringu v oblasti závislostí

Informační systém v závislostech se bude nadále zaměřovat na monitoring oblasti návykových látek a behaviorálních závislostí v celé šíři, tj. míru výskytu jednotlivých fenoménů a vzorce užívání/hraní i hodnocení zdravotních a společenských dopadů. Kromě rutinního sběru dat o situaci a trendech se zaměří také na sběr dat o preventivních, harm reduction, léčebných a sociálně (re)integračních intervencích a strategiích. V období 2024–2026 se prioritně zaměří na následující oblasti:

- *konopí a kanabinoidy* – míru a vzorce užívání tradičních konopných produktů i nových kanabinoidů, užívání konopných produktů v léčebném kontextu a kontextu samoléčby, zdravotní a sociální dopady užívání konopných produktů (včetně HHC, CBD apod.),
- *psychedelika* – míru a vzorce užívání látek s psychedelickým účinkem, jeho zdravotní a sociální dopady a možnosti využití psychedelik v léčebném kontextu psychiatrických onemocnění,
- *kratom a další nové (tzv. psychomodulační) látky* – míru a vzorce užívání psychomodulačních látek, jejich zdravotní a sociální dopady,
- *nové syntetické opioidy a benzodiazepiny* – míru a vzorce užívání nových syntetických opioidů, zdravotní a sociální dopady, specifické cílové skupiny,
- *polyvalentní užívání návykových látek* – užívání kombinace různých návykových látek a jeho zdravotní a sociální dopady, včetně psychiatrické komorbidity, a dopady polyvalentního užívání na systém adiktologické péče,
- *online gambling* – hraní hazardních her v online prostředí, jeho důsledky a souvislosti,
- *digitální závislosti* – míru a vzorce nadužívání digitálních technologií, jeho zdravotní a sociální důsledky a souvislosti a trendy ve využívání léčby a adiktologických služeb klienty s problémem v souvislosti s hraním digitálních her nebo nadužíváním sociálních sítí,
- *dopady změn regulačního rámce* v oblasti závislostní politiky na míru a vzorce užívání návykových látek a výskyt negativních zdravotních a sociálních důsledků jejich užívání (např. dopady regulace konopí, psychomodulačních látek),
- *analýza společenských nákladů* užívání návykových látek a dalších forem závislostního chování (cost-benefit analýza, cost of illness analýza).

2.2 Instituce zapojené do realizace ISZ

Koordinátorem ISZ je Národní monitorovací středisko pro drogy a závislosti (NMS). Do sběru a analýzy dat v rámci ISZ jsou dále zapojeny především následující instituce (abecedně):

- Asociace krajů ČR,
- Asociace poskytovatelů adiktologických služeb (APAS),
- Česká asociace adiktologů (ČAA),
- Česká lékařská společnost Jana Evangelisty Purkyně (Společnost pro návykové nemoci – SNN ČLS JEP, Společnost soudního lékařství a soudní toxikologie – SSLST ČLS JEP),
- Český statistický úřad (ČSÚ),
- Generální ředitelství cel (GŘC), zejména Celní protidrogová jednotka (CPJ),
- Generální ředitelství Vězeňské služby (GŘ VS),
- Institut pro kriminologii a sociální prevenci (IKSP),
- Klinika adiktologie 1. lékařské fakulty Univerzity Karlovy a VFN v Praze (KAD),

- kraje prostřednictvím krajských protidrogových koordinátorů a místních protidrogových koordinátorů,
- Kriminalistický ústav Praha,
- ministerstva (MZ, MPSV, MŠMT, MV, MS, MO, MF, MZV, MZe, MPO, MD) a jejich resortní orgány a organizace,
- Národní ústav duševního zdraví (NUDZ),
- Policie ČR (PČR), zejména Národní protidrogová centrála Služby kriminální policie a vyšetřování (NPC) a Policejní prezidium ČR,
- Probační a mediační služba (PMS),
- Státní ústav pro kontrolu léčiv (SÚKL),
- Státní zdravotní ústav (SZÚ),
- Svaz měst a obcí ČR,
- univerzity v rámci celé ČR,
- Ústav zdravotnických informací a statistiky (ÚZIS ČR).

Výše uvedený výčet nemusí zahrnovat všechny instituce a organizace zapojené do sběru, analýzy a distribuce informací v rámci ISZ; v různé intenzitě a s různou pravidelností jsou do něj zapojeny i další orgány, instituce a organizace v ČR.

2.3 Horizontální spolupráce v rámci ISZ

2.3.1 Pracovní skupiny NMS

Na jednotlivých tématech informačního systému v závislostech spolupracují aktéři v rámci expertních pracovních skupin koordinovaných NMS.

- Prioritou v této oblasti je revize stávajícího systému pracovních skupin a členství v nich. Pracovní skupiny budou svolávány ad hoc ke specifickým tématům tak, aby jejich činnost v budoucnu byla přehledná, efektivní a personálně dobře pokrytá ve smyslu koordinace a spolupráce mezi resorty a institucemi v jednotlivých oblastech.

2.3.2 Poradní výbor pro sběr dat o závislostech

Poradní výbor pro sběr dat o závislostech (Poradní výbor) je poradním výborem Rady vlády pro koordinaci politiky v oblasti závislostí. Poradní výbor projednává NAPISZ a hodnotí jeho realizaci v uplynulém období, dále projednává jednotlivé tematické zprávy o situaci v oblasti závislostí před jejich předložením Radě a souhrnnou zprávu o závislostech před jejím předložením Radě a následně vládě ČR a projednává další výstupy NMS.

- Prioritou v této oblasti je revize členství v tomto poradním orgánu, a to zejména s ohledem na rozšíření záběru monitoringu situace o nová témata a fenomény, jako jsou monitoring situace v oblasti tabákových a nikotinových výrobků, alkoholu, psychoaktivních léků a digitálních závislostí.

2.4 Aktivity NAPISZ na období 2024–2026

2.4.1 Monitoring a sběr dat v oblasti klíčových indikátorů rozsahu fenoménů v populaci a jejich veřejnozdravotních dopadů

Různé organizace a instituce shromažďují průběžně nebo v pravidelných intervalech širokou škálu informací. Tyto informace zahrnují údaje o užívání návykových látek, hazardním hraní a digitálních závislostech v populaci, stejně jako o jejich zdravotních a sociálních dopadech. Zaznamenávají jsou také informace o poskytnutých intervencích, včetně preventivních aktivit, harm reduction služeb a léčebných programů. Kromě toho jsou shromažďována data o trestné činnosti spojené s návykovými látkami a další relevantní informace z oblasti potlačování nabídky drog, včetně záchytů, cen a čistoty drog a trhu s legálními návykovými látkami.

- Prioritou v této oblasti je definování klíčových indikátorů monitoringu situace ve všech uvedených oblastech (užívání návykových látek i výskyt behaviorálních závislostí), které umožní srovnání výskytu jednotlivých fenoménů a jejich dopady v populaci,
- rozšíření spektra sbíraných informací o oblast polyvalentního užívání návykových látek, výskyt nových psychoaktivních látek a o sběr dalších dat podle požadavků EUDA,
- navržení nástroje pro identifikaci výdajů na řešení různých témat politiky v oblasti závislostí, který umožní sledovat objem finančních prostředků vynakládaných na oblasti látkových i behaviorálních závislostí.

2.4.1.1 Užívání návykových látek a výskyt behaviorálních závislostí v obecné populaci a specifických skupinách populace

Zdroj	Plánované aktivity v období 2024–2026	Odpovědná instituce	Termín	Poznámka
Studie ESPAD	<ul style="list-style-type: none"> ➤ Vyhlášení výběrového řízení na agenturu pro sběr dat na školách. ➤ Realizace další vlny studie – příprava dotazníku, terénní sběr dat, analýza a zveřejnění výsledků. 	NMS a NUDZ	Výběrové řízení 01/2024, sběr dat do 12/2024, zveřejnění výsledků do 12/2025	Studie probíhá každé 4 roky od r. 1995. V souladu s mezinárodním harmonogramem realizace studie proběhne další vlna v r. 2024 místo r. 2023 a dále ve 4letých intervalech.
Studie HBSC	<ul style="list-style-type: none"> ➤ Zveřejnění výsledků studie realizované v r. 2022. ➤ Příprava další vlny studie plánované na r. 2026. 	Fakulta tělesné kultury Univerzity Palackého v Olomouci	Publikace výsledků průběžně do 12/2024	Studie probíhá každé 4 roky od r. 1994, poslední vlna proběhla v r. 2022.
Studie GYTS	<ul style="list-style-type: none"> ➤ Příprava a realizace další vlny studie. 	SZÚ	Sběr dat podle harmonogramu WHO/CDC	Studie probíhá v intervalu 3–5 let podle WHO/CDC, poslední vlna proběhla v r. 2022.
Národní výzkum užívání návykových látek	<ul style="list-style-type: none"> ➤ Sběr dat, analýza a zveřejnění výsledků. 	NMS	Zveřejnění výsledků do 12/2024	Studie probíhá každé 4 roky od r. 2004. Realizace další vlny studie přesunuta s ohledem na harmonogram mezinárodní studie ESPAD na r. 2023,

Zdroj	Plánované aktivity v období 2024–2026	Odpovědná instituce	Termín	Poznámka
				dále bude realizována ve 4letých intervalech.
Evropská online studie o drogách (EWSD)	➤ Sběr dat, analýza a zveřejnění výsledků.	NMS	Zveřejnění výsledků české části studie do 06/2025	Studie probíhá každé 3 roky, poslední vlna proběhla v r. 2021.
Výzkum občanů	➤ Každoročně realizace další vlny studie, sběr dat, analýza a zveřejnění výsledků.	NMS	Sběr dat do prosince daného roku	Studie probíhá každoročně.
Prevalence užívání drog v populaci ČR	➤ Každoročně realizace další vlny studie, sběr dat, analýza a zveřejnění výsledků.	NMS	Sběr dat do prosince daného roku	Studie probíhá každoročně.
Studie NAUTA	➤ Každoročně realizace další vlny studie NAUTA, sběr dat, analýza a zveřejnění výsledků.	SZÚ	Sběr dat do prosince daného roku	Studie probíhá každoročně.
Studie užívání návykových látek mezi vězni ve VTOS	➤ Sběr dat, analýza a zveřejnění výsledků.	NMS a GŘ VS	Sběr dat do 12/2024, další vlna do 12/2026	Studie probíhá každé 2 roky od r. 2010, poslední vlna proběhla v r. 2022.

2.4.1.2 Odhady rizikového užívání návykových látek, hraní hazardních her a nadužívání digitálních technologií

Zdroj	Plánované aktivity v období 2024–2026	Odpovědná instituce	Termín	Poznámka
Odhady populace v riziku závislosti prostřednictvím screeningových škál	➤ Odhady na základě Národního výzkumu užívání návykových látek. ➤ Odhady na základě Výzkumu občanů.	NMS	Odhady z Národního výzkumu do 12/2024, odhady z Výzkumu občanů každoročně	Aktualizace odhadů s ohledem na frekvenci realizace celopopulačních studií.
Odhad počtu problémových uživatelů drog	➤ Odhad standardní multiplikační metodou za využití počtu klientů v kontaktu s nízkoprahovými programy v ČR.	NMS	Do prosince daného roku	Odhady jsou prováděny každoročně od r. 2002. Obdobně v dalších letech.
Průzkum Multiplikátor	➤ Sběr dat, analýza a zveřejnění výsledků.	NMS	Realizace studie do 12/2025	Studie probíhá každé 3 roky, poslední vlna proběhla v r. 2022.
Průzkum mezi lékaři a odhad počtu problémových uživatelů návykových látek	➤ Příprava a realizace dalších vln studie v r. 2024 a 2026.	NMS	Realizace studie do 12/2024 a 12/2026	Studie probíhá každé 2 roky, poslední vlna proběhla v r. 2022.

a problémových hráčů				
Kvantitativní a kvalitativní monitoring drogové scény prostřednictvím pracovníků adiktologických služeb	<ul style="list-style-type: none"> ➤ Realizace průřezových dotazníkových šetření. ➤ Realizace fokusních skupin. 	NMS	Sběr dat do prosince daného roku	Studie probíhá každoročně.

2.4.1.3 Zdravotní a sociální dopady užívání návykových látek a behaviorálních závislostí

Zdroj	Plánované aktivity v období 2024–2026	Odpovědná instituce	Termín	Poznámka
Surveillance HIV/AIDS	➤ Průběžný monitoring, analýza dat jednou ročně.	SZÚ – Národní referenční laboratoř pro AIDS	Sběr dat do prosince daného roku	Monitoring probíhá každoročně.
Informační systém Infekční nemoci (IS IN, EpiDat)	➤ Průběžný monitoring, analýza dat jednou ročně.	SZÚ, ÚZIS ČR	Sběr dat do prosince daného roku	Monitoring probíhá každoročně.
Registr pohlavních nemocí (RPN)	➤ Průběžný monitoring, analýza dat jednou ročně.	Krajské hygienické stanice, ÚZIS ČR	Sběr dat do prosince daného roku	Monitoring probíhá každoročně.
Registr tuberkulózy (RTBC)	➤ Průběžný monitoring, analýza dat jednou ročně.	Krajské hygienické stanice, ÚZIS ČR	Sběr dat do prosince daného roku	Monitoring probíhá každoročně.
Systém zpracování dat Vězeňské služby ČR	➤ Průběžný monitoring, analýza dat jednou ročně.	GŘ VS (odbor VV a VTOS a odbor ZS)	Sběr dat do prosince daného roku	Monitoring probíhá každoročně.
Monitoring testování infekcí v nízkoprahových programech	➤ Realizace průřezové studie v nízkoprahových programech.	NMS	Sběr dat do června daného roku	Studie probíhá každoročně.
Národní registr pitev a toxikologických vyšetření prováděných na oddělení soudního lékařství (NRPATV)	➤ Extrakce případů úmrtí spojených s užíváním návykových látek jednou ročně.	ÚZIS ČR	Sběr dat do prosince daného roku	Monitoring probíhá každoročně.
Informační systém zemřelí (IS ZEM)	➤ Extrakce případů úmrtí spojených s užíváním návykových látek jednou ročně.	ČSÚ, ÚZIS ČR	Sběr dat do prosince daného roku.	Monitoring probíhá každoročně.
Průzkum mezi zástupci	➤ Navázání spolupráce s ASZ.	ASZ a NMS	Sběr dat do 12/2024,	Studie probíhala každoročně

Národní akční plán informačního systému v závislostech na období 2024–2026

Zdroj	Plánované aktivity v období 2024–2026	Odpovědná instituce	Termín	Poznámka
Agentury pro sociální začleňování (ASZ) v sociálně vyloučených lokalitách (SVL)	➤ Příprava a realizace studie zaměřené na hodnocení výskytu a závažnosti užívání různých typů drog a hazardního hraní.		zveřejnění výsledků do 12/2025	v I. 2013–2020. V I. 2021 a 2022 studie nebyla realizována.
Studie Patologičtí hráči v léčbě	➤ Realizace průřezové dotazníkové studie.	NMS	Sběr dat do 12/2025, zveřejnění výsledků do 12/2026	Studie probíhá každé 2 roky, poslední vlna proběhla v r. 2023.
Systém zpracování dat NPC	➤ Průběžný monitoring, analýza dat jednou ročně.	Policie ČR – NPC	Sběr dat do prosince daného roku	Monitoring probíhá každoročně.
Evidence sekundární drogové kriminality	➤ Průběžný monitoring, analýza dat jednou ročně.	NPC a NMS	Sběr dat do prosince daného roku	Od r. 2024 bude probíhat každoročně.
Evidence přestupků vedená Rejstříkem trestů	➤ Průběžný monitoring, analýza dat jednou ročně.	MS	Sběr dat do prosince daného roku	Monitoring probíhá každoročně.
Evidence přestupků nedovoleného nakládání s OPL	➤ Průběžný monitoring, analýza dat jednou ročně.	NPC	Sběr dat do prosince daného roku	Monitoring probíhá každoročně.
ESSK (Evidenční systém statistik kriminality Policie ČR)	➤ Průběžný monitoring, analýza dat jednou ročně.	Policie ČR	Sběr dat do prosince daného roku	Monitoring probíhá každoročně.
Statistiky Ministerstva spravedlnosti (státní zastupitelství a soudy)	➤ Průběžný monitoring, analýza dat jednou ročně.	MS	Sběr dat do prosince daného roku	Monitoring probíhá každoročně.
Systém zpracování dat Vězeňské služby ČR	➤ Průběžný monitoring, analýza dat jednou ročně.	GŘ VS (odbor VV a VTOS a odbor ZS)	Sběr dat do prosince daného roku	Monitoring probíhá každoročně.
Systém zpracování dat Probační a mediační služby (PMS)	➤ Průběžný monitoring, analýza dat jednou ročně.	PMS	Sběr dat do prosince daného roku	Monitoring probíhá každoročně.

2.4.1.4 Ekonomické ukazatele, nabídka, spotřeba a trh s návykovými látkami a hazardními hrami

Zdroj	Plánované aktivity v období 2024–2026	Odpovědná instituce	Termín	Poznámka
Systém zpracování dat CPJ GŘC	➤ Průběžný monitoring, analýza dat jednou ročně.	CPJ GŘC	Sběr dat do prosince daného roku	Monitoring probíhá každoročně.

Zdroj	Plánované aktivity v období 2024–2026	Odpovědná instituce	Termín	Poznámka
Systém zpracování dat NPC	> Průběžný monitoring, analýza dat jednou ročně.	Policie ČR – NPC	Sběr dat do prosince daného roku	Monitoring probíhá každoročně.
Systém zpracování dat Vězeňské služby ČR	> Průběžný monitoring, analýza dat jednou ročně.	GŘ VS	Sběr dat do prosince daného roku	Monitoring probíhá každoročně.
Statistiky MF týkající se hazardního hraní	> Průběžný monitoring, analýza dat jednou ročně.	MF a GŘC	Sběr dat do prosince daného roku	Monitoring probíhá každoročně.
Spotřeba tabáku a alkoholu	> Průběžný monitoring, analýza dat jednou ročně.	ČSÚ	Publikace dat do srpna následujícího roku	Monitoring probíhá každoročně.
Odhad spotřeby drog	> Realizace studie zaměřené na odhad spotřeby nelegálních drog a drogového trhu	ČSÚ a NMS	Realizace do srpna následujícího roku	Studie probíhá každoročně.
Systém včasného varování před novými syntetickými drogami	> Činnost sítě EWS a její průběžná správa. > Zpráva o činnosti EWS v ČR pro EMCDDA.	NMS	Sběr dat do prosince daného roku. Výstupy pro EMCDDA do února následujícího roku	Monitoring probíhá každoročně.
Monitoring nabídky nových syntetických drog na internetu	> Průběžný monitoring, analýza dat jednou ročně.	NMS	Sběr dat do prosince daného roku	Monitoring probíhá každoročně.

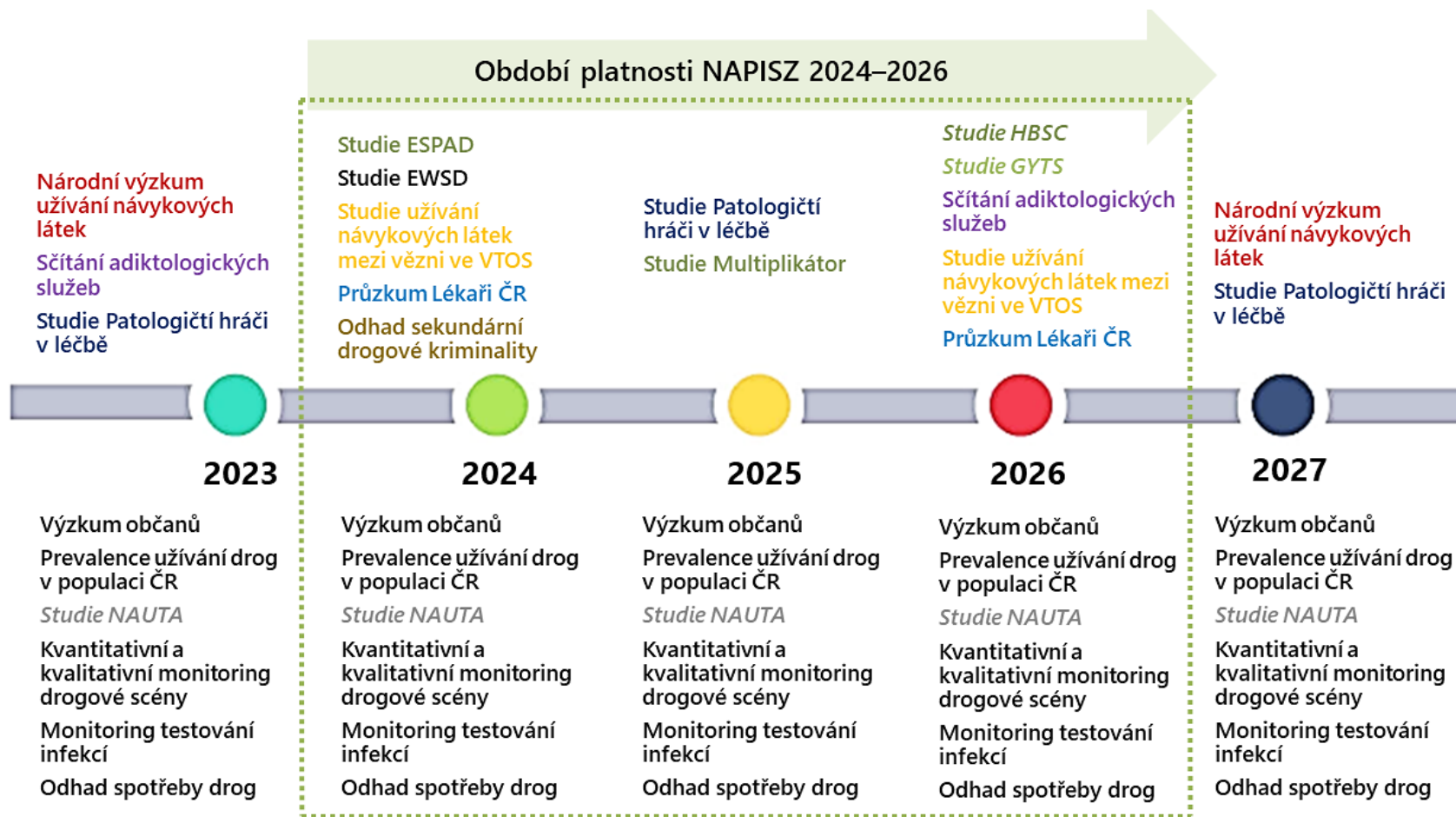
2.4.2 Monitoring a sběr dat v oblasti prevence, léčby a snižování rizik

Zdroj	Plánované aktivity v období 2024–2026	Odpovědná instituce	Termín	Poznámka
Elektronická evidence preventivních aktivit (SEPA/IPREV)	> Průběžný monitoring, analýza dat jednou ročně.	Klinika adiktologie 1. LF UK a MŠMT	Sběr dat do prosince daného roku	Monitoring probíhá každoročně.
Národní registr léčby uživatelů drog (NRLUD)	> Průběžný monitoring, analýza dat jednou ročně.	ÚZIS ČR	Sběr dat do prosince daného roku	Monitoring probíhá každoročně.
Výkaz o činnosti poskytovatele zdravotních služeb	> Průběžný monitoring, analýza dat jednou ročně.	ÚZIS ČR	Sběr dat do prosince daného roku	Monitoring probíhá každoročně.
Výkazy detoxifikace od návykových látek na odděleních	> Průběžný monitoring, analýza dat jednou ročně.	ÚZIS ČR	Sběr dat do prosince daného roku	Monitoring probíhá každoročně.

Národní akční plán informačního systému v závislostech na období 2024–2026

Zdroj	Plánované aktivity v období 2024–2026	Odpovědná instituce	Termín	Poznámka
nemocnic a v psychiatrických nemocnicích				
Národní registr hospitalizovaných (NRHOSP)	➤ Průběžný monitoring, analýza dat jednou ročně.	ÚZIS ČR	Sběr dat do prosince daného roku	Monitoring probíhá každoročně.
Závěrečné zprávy o realizaci projektů protidrogové politiky	➤ Analýza dat o klientech a programech hlášených v rámci dotačního řízení Úřadu vlády jednou ročně.	sRVKPZ/NMS	Termín odevzdání závěrečných zpráv je vždy únor daného roku	Zpracování zpráv každoročně.
Přehled projektů podpořených v dotačním řízení resortu MPSV	➤ Analýza dat jednou ročně.	MPSV	Poskytnutí výstupů do srpna následujícího roku	Monitoring probíhá každoročně.
Sčítání adiktologických služeb	➤ Sběr dat, analýza a zveřejnění výsledků.	NMS	Sběr dat do 12/2026, zveřejnění výsledků do 12/2027	Ve tříletých intervalech (naposledy v r. 2023).
Výroční zprávy o realizaci politiky v oblasti závislostí v krajích	➤ Analýza zpráv jednou ročně.	KPK, sRVKPZ/NMS	Termín odevzdání závěrečných zpráv je vždy květen daného roku	Zpracování zpráv každoročně.

2.4.3 Časový harmonogram realizace studií



2.4.4 Distribuce informací

Hlavními výstupy *Informačního systému v závislostech* (ISZ) jsou zprávy o situaci v oblasti závislostí, které zpracovává NMS na základě informací poskytnutých ostatními aktéry ISZ, ale i na základě vlastních šetření a analýzy dat. Od r. 2021 zpracovává NMS na základě usnesení vlády ČR č. 650 ze dne 19. 7. 2021 tematické zprávy zaměřené na jednotlivé oblasti závislostí, a to:

- zprávu o tabákových a nikotinových výrobcích v České republice,
- zprávu o alkoholu v České republice,
- zprávu o problematickém užívání psychoaktivních léků v České republice,
- zprávu o nelegálních drogách v České republice,
- zprávu o hazardním hraní v České republice a
- zprávu o digitálních závislostech v České republice.

Na tematické zprávy navazuje *souhrnná zpráva o závislostech v České republice*.

Základní struktura jednotlivých tematických zpráv je stejná, aby bylo ve vybraných indikátorech možné porovnání rozsahu a dopadů jednotlivých fenoménů. Všechny zprávy jsou dostupné na stránce drogy-info.cz/ pod záložkou Zprávy, odborné publikace a časopis – Zprávy o situaci.

NMS vydává knižní publikace ve čtyřech edičních řadách (Monografie, Metodika, Výzkumné zprávy, Koordinace) a bulletin Zaostřeno (od r. 2023 vycházejí nejméně 2 čísla ročně, původně dvouměsíčník). Seznam všech dosud vydaných publikací s ISBN a všech vydaných čísel periodika Zaostřeno je zveřejněn na stránce drogy-info.cz/publikace/seznam-publikaci/.

NMS provozuje 4 webové stránky: drogy-info.cz zaměřené na problematiku nelegálních drog a informující o činnosti NMS v plné šíři jeho aktivit a tematické stránky určené pro širokou veřejnost: alkohol-skodi.cz zaměřené na problematiku škodlivého užívání alkoholu, koureni-zabiji.cz zaměřené na oblast tabákových a nikotinových výrobků a hazardni-hrani.cz zaměřené na oblast hazardního hraní. Dále NMS sdílí informace prostřednictvím dvou stránek na sociálních sítích: facebook.com/drogyinfo a facebook.com/vyzkumdrogyinfo.

- Prioritou v této oblasti je revize stávajícího systému distribuce informací prostřednictvím širšího spektra výstupů orientovaných na různé cílové skupiny, sdílení aktuálních informací prostřednictvím webových stránek a sociálních sítí a zefektivnění distribuce informací o publikačních výstupech a činnosti NMS odborné veřejnosti.

2.4.5 Koordinace Systému včasného varování před novými syntetickými drogami (EWS)

Jako zvláštní informační systém, jehož cílem je rychlá výměna informací a varování před závažnými akutními riziky vyplývajícími z nebezpečných látek na drogovém trhu, je NMS koordinován Systém včasného varování před novými syntetickými drogami (EWS). Pracovní skupina shromažďuje a vyhodnocuje data o výrobě, distribuci a užívání nových psychoaktivních látek v ČR a zajišťuje rychlou výměnu informací jak na národní, tak na mezinárodní úrovni. Cílem systému včasného varování je zprostředkování co nejrychlejší informace o výskytu a užívání nových psychoaktivních látek v ČR a spolupráce v rámci systému včasného varování EU v oblasti drog na základě rozhodnutí Rady 2005/387/JHA. Posuzuje nové látky navrhované v ČR k zařazení mezi kontrolované OPL.

- Prioritou v této oblasti je v souladu s transformací EMCDDA do nově ustavené Agentury EU pro drogy (EUDA) a s rozšířením záběru evropského systému včasného varování před novými syntetickými drogami (NPS) o látky mimo tuto kategorii a aktivní zapojení do nově vznikajícího evropského tzv. drug alert systému (EDAS), jehož cílem je výměna informací

a zpracování varování před závažnými riziky vyplývajícími z nebezpečných látek na drogovém trhu.

2.5 Zapojení do mezinárodních aktivit a projektů

NMS je součástí evropské sítě monitorovacích středisek Reitox a partnerem Evropského monitorovacího centra pro drogy a drogovou závislost (EMCDDA) pro sběr, analýzu a hlášení dat za ČR do evropského systému (emcdda.europa.eu/about_en). NMS je pro EMCDDA klíčovým partnerem zejména při sběru aktuálních informací o nových trendech a fenoménech v oblasti užívání drog a jeho dopadů, každoročně zpracovává hlášení evropskému systému o situaci v ČR, a to formou sady statistických tabulek a strukturovaných dotazníků, tematicky zaměřených strukturovaných hlášení (tzv. workbooks) a ad hoc zpráv a informací na specifická témata podle požadavků EMCDDA.

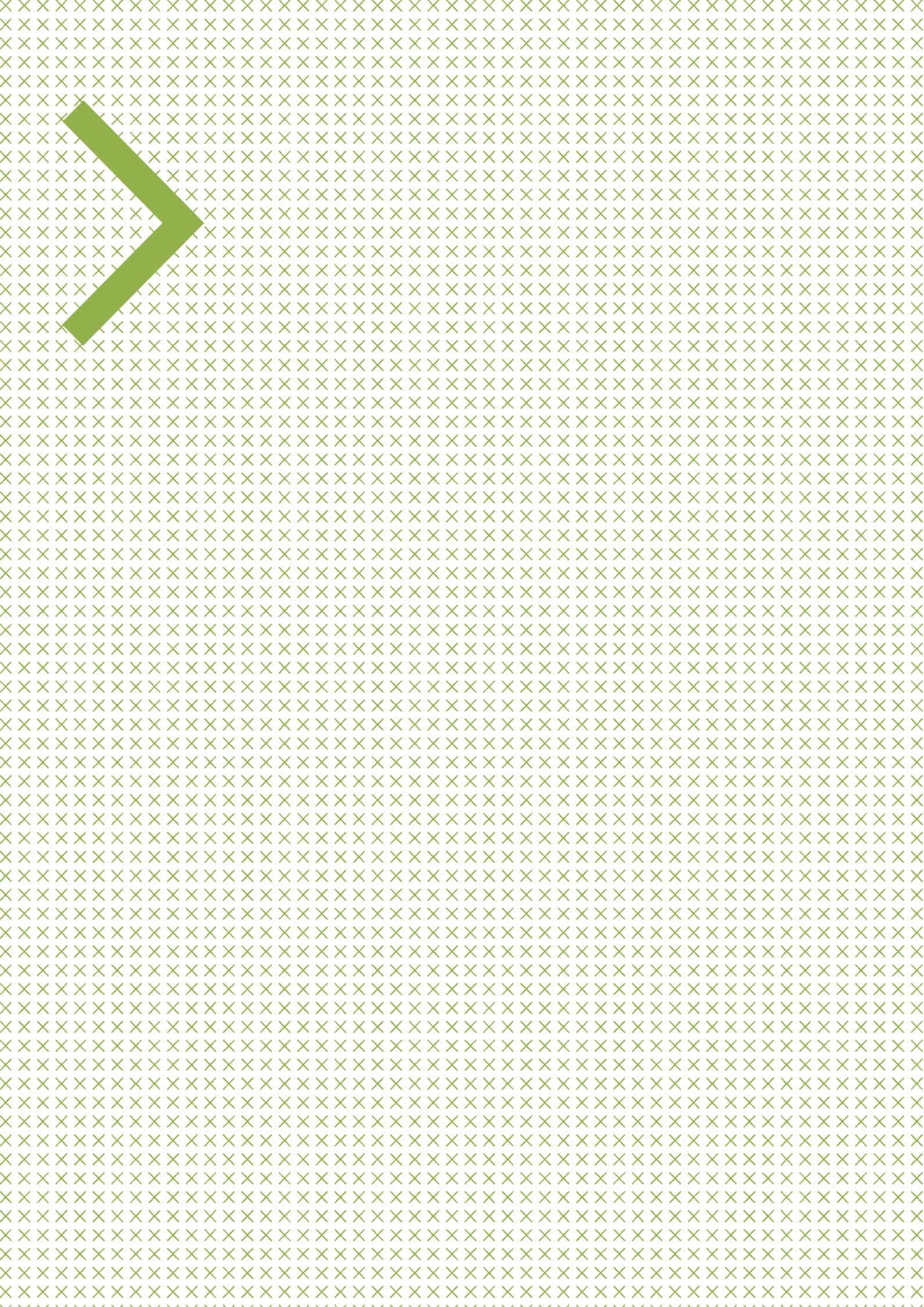
Na mezinárodní úrovni NMS dále spolupracuje na výstupech za ČR pro další mezinárodní organizace (např. United Nations Office on Drugs and Crime, UNODC), a to formou každoročního hlášení formou online dotazníků (ARQ).

NMS se aktivně účastní jednorázových i dlouhodobých evropských projektů a studií – koordinuje českou část *Evropské školní studie o alkoholu a jiných drogách (ESPAD)* a *Evropské online studie o drogách (EWSD)*, je zapojeno do evropského projektu *DRUG-PREP* s cílem zvýšit připravenost monitorovacích systémů na nové trendy a případné hrozby a do projektu koordinovaného Pompidou Group Rady Evropy zaměřeného na online hraní hazardních her (gambling) a hraní digitálních her (gaming).

- Prioritou v této oblasti je v souladu s transformací EMCDDA do nově ustavené Agentury EU pro drogy (EUDA) a s rozšířením záběru evropského monitoringu o nová témata aktivní zapojení do činnosti EUDA a prohloubení spolupráce na horizontální úrovni s monitorovacími středisky v ostatních evropských zemích. Nová témata EUDA zahrnují např. polyvalentní užívání návykových látek a jeho dopady, trendy v oblasti užívání širšího spektra konopných produktů a jejich dopady, využití látek s psychoaktivním účinkem v medicínském kontextu.

2.6 Vyhodnocení NAPISZ 2024–2026

Realizace *Národního akčního plánu informačního systému v závislostech na období 2024–2026* bude vyhodnocena po ukončení platnosti NAPISZ. Vyhodnocení NAPISZ 2024–2026 bude spolu s plánem na následující období předloženo Poradnímu výboru pro sběr dat o závislostech a následně Radě vlády pro koordinaci politiky v oblasti závislostí.



Seznam zkratek

APAS – Asociace poskytovatelů adiktologických služeb	HBSC – studie Health Behaviour in School-aged Children
AOP – Asociace občanských poraden	HHC – hexahydrokanabinol
ARQ – Annual Report Questionnaire (systém hlášení UNODC)	IKSP – Institut pro kriminologii a sociální prevenci
ASZ – Agentura pro sociální začleňování	IPREV – Interaktivní platforma podpory duševního zdraví a prevence rizikového chování
CBD – kanabidiol	ISIN – Informační systém infekční nemoci (dříve EpiDat)
CDC – americké Centrum pro kontrolu a prevenci nemocí (Center for Disease Control and Prevention)	ISZ – Informační systém v závislostech
CPJ – Celní protidrogová jednotka Generálního ředitelství cel	IS ZEM – Informační systém zemřelí
ČAA – Česká asociace adiktologů	KAD – Klinika adiktologie 1. LF UK a VFN v Praze
ČLS JEP – Česká lékařská společnost Jana Evangelisty Purkyně	KPK – krajský protidrogový koordinátor
ČSÚ – Český statistický úřad	MD – ministerstvo dopravy
dg. – diagnóza	MF – ministerstvo financí
DIS – Drogový informační systém	MPO – ministerstvo průmyslu a obchodu
EDAS – evropský tzv. drug-alert systém	MPSV – ministerstvo práce a sociálních věcí
EMCDDA – Evropské monitorovací centrum pro drogy a drogovou závislost (European Monitoring Centre for Drugs and Drug Addiction)	MS – ministerstvo spravedlnosti
ES – Evropské společenství (1992–2009)	MŠMT – ministerstvo školství, mládeže a tělovýchovy
ESCAPE – European Syringe Collection and Analysis Project Enterprise	MV – ministerstvo vnitra
ESPAD – Evropská školní studie o alkoholu a jiných drogách (European School Survey Project on Alcohol and Other Drugs)	MZ – ministerstvo zdravotnictví
ESSK – Evidenčně statistický systém statistik kriminality Policie ČR	MZe – ministerstvo zemědělství
EU – Evropská unie	MZV – ministerstvo zahraničních věcí
EUDA – Agentura Evropské unie pro drogy	NAPDIS – Národní akční plán drogového informačního systému
EWS – systém včasného varování před novými syntetickými drogami (Early Warning System)	NAPISZ – Národní akční plán informačního systému v závislostech
EWSD – Evropská online studie o drogách (European Web Survey on Drugs)	NAUTA – Národní výzkum užívání tabáku a alkoholu
GATS – Global Adult Tobacco Survey	NMS – Národní monitorovací středisko pro drogy a závislosti
GŘC – Generální ředitelství cel	NPC – Národní protidrogová centrála Služby kriminální policie a vyšetřování Policie ČR
GŘ VS – Generální ředitelství Vězeňské služby ČR	NPS – nové psychoaktivní látky (new psychoactive substances)
GYTS – studie Global Youth Tobacco Survey	NRHOSP – Národní registr hospitalizovaných
	NRLUD – Národní registr léčby uživatelů drog

NRPATV – Národní registr pitev a toxikologických vyšetření prováděných na oddělení soudního lékařství	SSLST – Společnost soudního lékařství a soudní toxikologie ČLS JEP
NUDZ – Národní ústav duševního zdraví	sRVKPP – sekretariát Rady vlády pro koordinaci protidrogové politiky (nyní sRVKPZ)
OPL – omamná a psychotropní látka (právní výraz)	sRVKPZ – sekretariát Rady vlády pro koordinaci politiky v oblasti závislosti
OZV – obecně závazná vyhláška	SÚKL – Státní ústav pro kontrolu léčiv
PČR – Policie České republiky	SVL – sociálně vyloučená lokalita
PMS – Probační a mediační služba	SZÚ – Státní zdravotní ústav
RAS – projekt Systémová podpora rozvoje adiktologických služeb v rámci integrované protidrogové politiky	UNODC – United Nations Office on Drugs and Crime
RPN – Registr pohlavních nemocí	ÚZIS ČR – Ústav zdravotnických informací a statistiky ČR
RTBC – Registr tuberkulózy	VS ČR – Vězeňská služba ČR
RVKPP – Rada vlády pro koordinaci protidrogové politiky (nyní RVKPZ)	VTOS – výkon trestu odnětí svobody
RVKPZ – Rada vlády pro koordinaci politiky v oblasti závislosti (dříve RVKPP)	VV – výkon vazby
SEPA – Systém evidence preventivních aktivit	WHO – Světová zdravotnická organizace (World Health Organization)
SNN – Společnost pro návykové nemoci ČLS JEP	ZS – zdravotní služba