



# **Závěrečná zpráva podskupin Národní ekonomické rady vlády pro konkurenceschopnost a podporu podnikání**

Verze k diskusi na workshopu dne 7. 3. 2011

## **Kapitola 4: Trh práce a zboží – daňová struktura**

Garant: Ing. Miroslav Zámečník

Spolupracující studenti IES FSV UK:

Kateřina Klubíčková

Hana Hejlová

Tomáš Vokrman

Petr Filipec

Koordinátor: Prof. Michal Mejstřík

**Kontakt na zpracovatele kapitoly:**

Miroslav Zámečník: [miroslav.zamecnik@bostonventure-ce.com](mailto:miroslav.zamecnik@bostonventure-ce.com)

## Porovnání daňové struktury v zemích OECD a možné změny daňové struktury v ČR

V přehledu vycházíme především z publikací OECD<sup>1</sup> a mezinárodních statistik OECD Tax Database<sup>2</sup>, z informací Eurostatu<sup>3</sup>, a z nové publikace Institute for Fiscal Studies, připravené pod vedením nositele Nobelovy ceny za ekonomii Sira Johna Mirrleese<sup>4</sup>. Přehled je doplněn přílohami včetně přehledu hlavních závěrů metastudií, jež se zabývaly daňovou strukturou z hlediska distorzních účinků a dopadu na ekonomický růst.

Není žádným tajemstvím, že struktura daní v České republice se v některých aspektech poměrně významně odlišuje o daňové struktury, která je na základě dostupné literatury označována za relativně nejméně škodlivou pro ekonomický růst a zaměstnanost.

Ve srovnání s EU je česká daňová kvóta, tj. suma všech daňových příjmů poměřovaná k HDP, je ve srovnání s většinou starých členských zemí EU výrazně nižší a posledních letech měla tendenci spíše klesat. S necelými 35% byla česká daňová kvóta za rok 2009 podstatně nižší než v případě Dánska s jeho 48% nebo Rakouska s necelými 43%. Naproti tomu dnes nejlépe fungující velká evropská ekonomika – Německo, na němž je ČR zcela mimořádně ekonomicky závislá, má s 37% daňovou kvótu jen nevýznamně vyšší, než Česko, které je přesně na (neváženém) průměru OECD. Dalším podstatným faktorem je skutečnost, že z nových členských zemí mělo vyšší daňové zatížení než ČR pouze Maďarsko a Slovinsko, ostatní země mají daňovou zátěž často výrazně nižší, a není třeba připomínat, že ony představují pro ČR významnější daňové konkurenty než země s vysokou daňovou kvótou, ale také se zcela jinými komparativními výhodami. Skokový růst daňové kvóty v ČR<sup>5</sup>, zvláště pokud by byl zaměřena na daně s vysokými distorzními účinky (zejména korporátní daně) a byl v předstihu se zeměmi, jež představují alternativní investiční destinace, by byla z hlediska zaměření daňové politiky riskantním počinem, navíc z hlediska účinné fiskální stabilizace s dosti nejistým výsledkem.<sup>6</sup>

Na druhou stranu zřejmě platí i pro ČR závěr četných studií (viz příloha), že **více než celkové zdanění ekonomickému růstu a zaměstnanosti vadí struktura daní**, a jejich vlastní konstrukce a výběr než samotný rozsah přerozdělování.

---

<sup>1</sup> Hrdlicka, Z. et al. (2010), "Further Advancing Pro-growth Tax and Benefit Reform in the Czech Republic", *OECD Economics Department Working Papers*, No. 758, OECD Publishing.

<sup>2</sup> [http://www.oecd.org/document/60/0,3343,en\\_2649\\_34533\\_1942460\\_1\\_1\\_1\\_1,00.html#tbw](http://www.oecd.org/document/60/0,3343,en_2649_34533_1942460_1_1_1_1,00.html#tbw)

<sup>3</sup> Taxation trends in the EU, 2010,

[http://epp.eurostat.ec.europa.eu/portal/page/portal/product\\_details/publication?p\\_product\\_code=KS-EU-10-001](http://epp.eurostat.ec.europa.eu/portal/page/portal/product_details/publication?p_product_code=KS-EU-10-001)

<sup>4</sup> <http://www.ifs.org.uk/mirrleesReview>

<sup>5</sup> Například návrhy na zvýšení daňové kvóty o 4 p.b. je možno označit za skokové.

<sup>6</sup> Viz např. Alberto Alesina, Harvard University, Fiscal adjustments: lessons from recent history, duben 2010

## Vývoj celkových daňových výnosů k HDP v čase (OECD Tax Tables, 2010)

	1965	1975	1985	1995	2000	2007	2008	2009 provisional
Australia	20,5	25,2	27,6	28,0	30,3	29,5	27,1	n.a.
Austria <sup>1</sup>	33,9	36,6	40,8	41,4	43,2	42,1	42,7	42,8
Belgium	31,1	39,5	44,3	43,5	44,7	43,8	44,2	43,2
Canada	25,7	32,0	32,5	35,6	35,6	33,0	32,3	31,1
Chile				19,0	19,4	24,0	22,5	18,2
<b>Czech Republic</b>				<b>37,6</b>	<b>35,3</b>	<b>37,3</b>	<b>36,0</b>	<b>34,8</b>
Denmark <sup>1</sup>	30,0	38,4	46,1	48,8	49,4	49,0	48,2	48,2
Finland	30,4	36,6	39,8	45,7	47,2	43,0	43,1	43,1
France <sup>1</sup>	34,1	35,4	42,8	42,9	44,4	43,5	43,2	41,9
<b>Germany<sup>2</sup></b>	<b>31,6</b>	<b>34,3</b>	<b>36,1</b>	<b>37,2</b>	<b>37,2</b>	<b>36,0</b>	<b>37,0</b>	<b>37,0</b>
Greece	17,8	19,4	25,5	28,9	34,0	32,3	32,6	29,4
Hungary				41,3	38,5	39,7	40,2	39,1
Iceland	26,2	30,0	28,2	31,2	37,2	40,6	36,8	34,1
Ireland	24,9	28,8	34,7	32,5	31,3	30,9	28,8	27,8
<b>Israel<sup>3</sup></b>				<b>37,0</b>	<b>36,8</b>	<b>36,3</b>	<b>33,8</b>	<b>31,4</b>
Italy	25,5	25,4	33,6	40,1	42,2	43,4	43,3	43,5
<b>Japan</b>	<b>18,2</b>	<b>20,8</b>	<b>27,1</b>	<b>26,8</b>	<b>27,0</b>	<b>28,3</b>	<b>28,1</b>	<b>n.a.</b>
<b>Korea</b>		<b>14,9</b>	<b>16,1</b>	<b>20,0</b>	<b>22,6</b>	<b>26,5</b>	<b>26,5</b>	<b>25,6</b>
Luxembourg	27,7	32,8	39,4	37,1	39,1	35,7	35,5	37,5
Mexico			15,5	15,2	16,9	17,9	21,0	17,5
Netherlands	32,8	40,7	42,4	41,5	39,6	38,7	39,1	n.a.
New Zealand	24,1	28,7	31,3	36,2	33,2	35,1	33,7	31,0
Norway	29,6	39,2	42,6	40,9	42,6	43,8	42,6	41,0
<b>Poland</b>				<b>36,2</b>	<b>32,8</b>	<b>34,8</b>	<b>34,3</b>	<b>n.a.</b>
Portugal	15,9	19,1	24,5	30,9	32,8	35,2	35,2	n.a.
<b>Slovak Republic</b>					<b>34,1</b>	<b>29,4</b>	<b>29,3</b>	<b>29,3</b>
<b>Slovenia</b>				<b>39,2</b>	<b>37,5</b>	<b>37,8</b>	<b>37,2</b>	<b>37,9</b>
Spain <sup>1</sup>	14,7	18,4	27,6	32,1	34,2	37,3	33,3	30,7
Sweden	33,4	41,3	47,4	47,5	51,4	47,4	46,3	46,4
<b>Switzerland</b>	<b>17,5</b>	<b>23,9</b>	<b>25,5</b>	<b>27,7</b>	<b>30,0</b>	<b>28,9</b>	<b>29,1</b>	<b>30,3</b>
Turkey	10,6	11,9	11,5	16,8	24,2	24,1	24,2	24,6
United Kingdom	30,4	34,9	37,0	34,0	36,4	36,2	35,7	34,3
United States	24,7	25,6	25,6	27,8	29,5	27,9	26,1	24,0
<i>Unweighted average:</i>								
OECD Total	25,5	29,4	32,5	34,4	35,5	35,4	34,8	n.a.

## Podíl jednotlivých typů daní na celkových daňových výnosech v zemích OECD

	1965	1975	1985	1995	2000	2008
DPFO	26	30	30	27	25	25
DPPO	9	8	8	8	10	10
Sociální pojištění (zaměstnanci)	18 (6)	22 (7)	22 (7)	25 (9)	24 (9)	25 (9)
(zaměstnavatelé)	(10)	(14)	(13)	(14)	(14)	(14)
Daň z objemu mezd	1	1	1	1	1	1
Majetkové daně	8	6	5	6	6	5
Všeobecné spotřební daně (DPH)	12	13	16	19	19	20
Specifické spotřební daně	24	18	16	13	12	10
Ostatní	2	2	2	3	3	3
Celkem	100	100	100	100	100	100

1. Zelenou barvou jsou vyznačeny daně, kde je výnos v ČR podstatně nižší než v zemích OECD, a samotná daň má nízké distorzní účinky.
2. Oranžovou barvou jsou vyznačeny daně, které mají relativně nízké distorzní účinky a mohou být použity pro žádoucí změny v daňové struktuře ČR.
3. Červenou barvou jsou vyznačeny daně, jež mají vysoké distorzní účinky a při změnách daňové struktury by měly být sníženy.
4. Modře jsou vyznačeny daně, která brzdí ekonomický růst, mají vysoké distorzní účinky, a jsou vystaveny daňové konkurenci.

Implicitní sazby zdanění kapitálu byly v roce 2008 v ČR s 21,5 % jen o málo nižší než v Německu (23,1%), avšak vyšší než v tranzitorních ekonomikách s výjimkou Polska.<sup>7</sup>

Implicitní zdanění práce bylo v roce 2008 v ČR mírně vyšší než v Německu (39,5% vs. 39,2%).

Implicitní zdanění spotřeby bylo ve stejném roce s 21,1% vyšší než v Německu (19,8%).

Při pohledu na daňovou strukturu v průměru OECD a ČR vyniká **velmi vysoká česká závislost na platbách sociálního a zdravotního pojištění**, jež vzhledem k řadě charakteristik je lépe považovat za sociální a zdravotní daň, jejichž podíl 44,6% na celkových daňových výnosech v případě České republiky zcela mimořádných.

Naopak přímé zdanění příjmů fyzických osob (10,8% podíl na daňových výnosech 2008) a korporátních zisků (13%) je v ČR výrazně nižší a kombinovaný výnos je s necelými 22% o **třináct procentních bodů pod průměrem OECD**, a to především díky mezinárodní nízkému podílu DPFO na celkových daňových výnosech.

Obdobně velmi nízké jsou v České republice majetkové daně, které mají malé distorzní účinky, a přesto nejsou v podstatě z makroekonomicky patrného hlediska využívány. Pokud jde o zdanění spotřeby, je Česko v podstatě na průměru OECD, a připravované daňové změny dále zvýší závislost na výnosech ze zdanění spotřeby.

**Zdanění příjmů fyzických osob a korporátních zisků včetně kapitálových výnosů** se v České republice kontinuálně snižovalo, posledním výrazným zásahem byly reformy Topolánkovy vlády.

V oblasti korporátního zdanění existuje dosti významná daňová konkurence, statutární sazby se v OECD téměř univerzálně v posledních 15 letech snižovaly a sazby pod 20% již zdaleka nejsou neobvyklé, a je dobré citlivě vnímat daňovou zátěž příjmů právnických osob v zemích, které soutěží o podobný typ korporátních investorů, jako ČR, a to zejména vzhledem k vysokému podílu oborů produkujících mezinárodně obchodovatelné statky (zpracovatelský průmysl) na českém HDP.

Prostor **pro zvýšení sazeb DPPO** není ani významný, ani žádoucí: **podle průzkumu provedeného ve 123 zemích je výše sazeb jedním ze čtyř nejvýznamnějších faktorů omezujících podnikání (Světová banka, Doing Business 2011).**

**Zjevný je prostor zjednodušení daňového základu daně z příjmu právnických osob** a omezení distorzí, jež by přispěly ke zvýšení výnosu z DPPO. Jak konstatuje poslední Ekonomický přehled České republiky OECD za rok 2010, ČR nemá korporátní zdanění nastaveno neutrálně vůči různým formám financování investic a typům aktiv: „Zejména má tendenci výrazně zvýhodňovat dluhově financované investice oproti investicím financovaným z nového vlastního kapitálu a efektivní zdanění investic do nových strojních zařízení je nezvykle nízké v porovnání s investicemi do většiny jiných aktiv.“<sup>8</sup> DPPO a/nebo daň z dividend by měly být upraveny tak, aby se snížily, pokud ne přímo odbouraly,

---

<sup>7</sup> Eurostat, Taxation trends in the EU, 2010

<sup>8</sup> Zároveň však česká daňová soustava například neposkytuje pobídky pro nákup služeb výzkumu z českých vysokých škol, byť výrazně stimuluje VaV v rámci samotných firem.

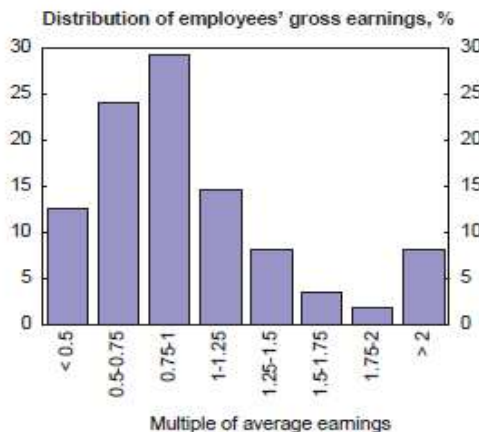
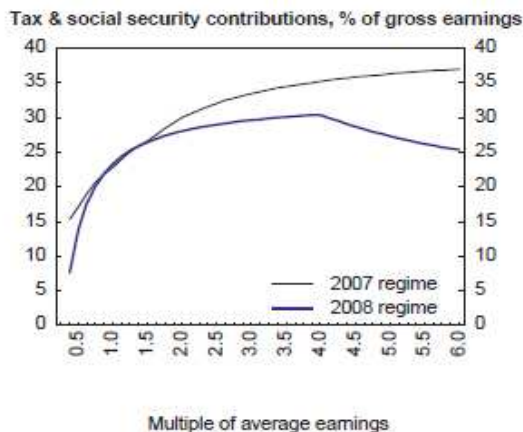
nerovnosti mezi daňovou úpravou různých zdrojů financování investic. Současně by měla být zvýšena neutralita DPPO vůči investicím do různých typů aktiv. To si může vyžádat revizi daňových odpisů a cílených investičních pobídek, které jsou nyní obsaženy v daňové legislativě.“

Český model zdanění korporací samozřejmě není jediný, který prostřednictvím daňové uznatelnosti nákladových úroků přispívá ke zranitelné struktuře financování korporací prostřednictvím dluhu. Vysoká finanční páka činí v časech finanční krize zadluženým korporacím potíže, a je třeba konstatovat, že přes velké změny v insolvenčním právu v uplynulých letech Česká republika dosud nemá funkční systém reorganizací zadlužených podniků. **Bylo by vhodné zvážit, zda by postupně neměl být snižován rozsah daňové uznatelnosti úrokových nákladů (zřejmě ve vazbě na vlastní kapitál dlužníka) tak, aby sazby marginální efektivní daně byly neutrální bez ohledu na to, zda jde o financování investic z nerozděleného zisku, prostřednictvím navýšení kapitálu a prostřednictvím dlužního financování.** Pokud jde o rozdílné efektivní zdanění investic v závislosti na typu aktiv, jde především o odepisování nových investic do strojů a zařízení, které bylo motivováno snahou o podporu investic, jež nabízejí perspektivu vzestupu produktivity práce. Výsledný efekt může být z hlediska zaměstnanosti kontraproduktivní, pokud porovnáváme výrazně odlišné efektivní zdanění práce a investic do strojů a zařízení.

**Konkurenční výhodou může být i korektní, nedvojsmyslná a kompetentní správa korporátních daní prostřednictvím finančních úřadů a srozumitelnost daňové legislativy a jejího výkladu.**

#### Zdanění pracovních příjmů fyzických osob a sociální daně.

Česká republika je z hlediska celkového zdanění „single“ pracovníka pobírajícího průměrnou mzdu přes zavedení kvazi rovné daně podle údajů OECD za rok 2009 na stále velmi vysoké úrovni **41,9%**, ačkoli samotné zdanění fyzických osob daní z příjmů (DPFO) je jedním z nejnižších v OECD.



Daňový klín zahrnující i sociální a zdravotní pojištění je ovlivňován především neobvykle vysokým podílem sociální a zdravotní daně na HDP (spolu s Francií nejvyšší ze všech zemí OECD - 16,1% HDP), navíc s absolutně nejvyšším podílem na celkovém objemu vybraných daní (44,6% oproti 37,6% v Německu a 37,2% ve Francii; průměr OECD je 25,3%). Tímto nastavením daňového systému na

vysoké zdanění práce se Česko dosti podobá Francii, která rovněž a přenáší značnou část odvodové zátěže na zaměstnavatele. **Taková struktura nepřispívá tvorbě a udržení pracovních míst.**<sup>9</sup>

Pokud jsou mzdy rigidní, pak je vhodnější, pokud je celkový odvod ze zdanění práce nesen převážně zaměstnancem, neboť v takovém případě daňové zatížení méně ovlivňuje poptávku po pracovní síle ze strany zaměstnavatelů. Celkový ekonomický účinek rozložení daňového břemene mezi zaměstnance a zaměstnavatele by byl v podstatě stejný, pokud by mzdy vykazovaly nízkou rigiditu (pak by zaměstnavatel „přenesl“ daňové přemeno do mzdy zaměstnance). V každém případě je „politický efekt“ odlišný: v případě, že zaměstnanec nese daňové břemeno, má tendenci citlivě zvažovat efektivnost jednotlivých programů a jejich nastavení. Například debata kolem restrukturalizace českého zdravotnictví by byla s vysokou pravděpodobností méně abstraktní, pokud by náklady odkládané restrukturalizace byly viditelné. Německé zaměstnavatelské svazy si loni vymínily, že každé další zvýšení sazeb zdravotního pojištění již půjde na vrub navýšení části pojištění placeného zaměstnanci, nikoli zaměstnavateli, právě z výše uvedených důvodů.

Argumentace o celkových nízkých nákladech na zaměstnance ve srovnání s EU 15 není v kontextu globální ekonomiky příliš relevantní, zejména pro zemi, jejíž HDP je silně závislý na produkci mezinárodně obchodovaných statků. Česká republika je mezinárodním konkurenčním tlakům vzhledem k mimořádně vysokému podílu zpracovatelského průmyslu a extrémně vysoké otevřenosti vystavena podstatně více než většina ostatních evropských zemí.

Podle mezinárodního srovnání U.S. Department of Labor, Bureau of Labor Statistics<sup>10</sup>, činily celkové hodinové kompenzační náklady na produkčního dělníka ve zpracovatelském průmyslu v roce 2008 v Brazílii 6,93 USD, v Mexiku 3,12, v Singapuru 9,83, v Hongkongu 5,91, na Tchajwanu 6,95, v Maďarsku 7,52, v Polsku 8,26, v Portugalsku 9,83 a v České Republice 10,35 USD. Průměrné mzdové náklady ve východní Asii, kam v uplynulých dvou desetiletích „odplynulo“ mnoho českých pracovních příležitostí v klasických pracovně náročných odvětvích, jsou výrazně nižší než v ČR. Totéž je možno konstatovat o zemích střední a východní Evropy jako Rumunsko a Bulharsko, kam mnoho nízkokvalifikovaných, pracovně náročných pozic rovněž odešlo. Další konkurenty typu Ukrajiny a Běloruska nepočítaje.

Dokud bude mít Česká republika pracovní místa, jež jsou přímo ohrožitelná aletrnativními nízkonákladovými investičními destinacemi ve střední a východní Evropě, bude tato hrozba reálná (pomiňme srovnání s Čínou s jejími rychle rostoucími hodinovými kompenzačními náklady dělníka ve zpracovatelském průmyslu, ovšem na úrovni 1,36 USD (2008)).

Dokonce i v nepravděpodobném případě obchodní války mezi USA a EU na jedné straně a Čínou na straně druhé (zvýšení tarifních a netarifních bariér dovozům z nízkonákladových zemí) budou pracovní místa v málo sofistikovaných oborech ohrožena. I v ryze teoretickém případě, že by existoval model uzavřeného obchodu v rámci EU, nemůžeme konstatovat, že celkové náklady práce

---

<sup>9</sup> Since the elasticity of demand for labour is generally reckoned to be greater than the supply elasticity, the employment effects of the tax wedge are likely to result primarily from forward shifting. There is now substantial empirical evidence of a link between high tax wedges and low employment, and there is good evidence that this relationship is particularly strong in the case of the low paid.

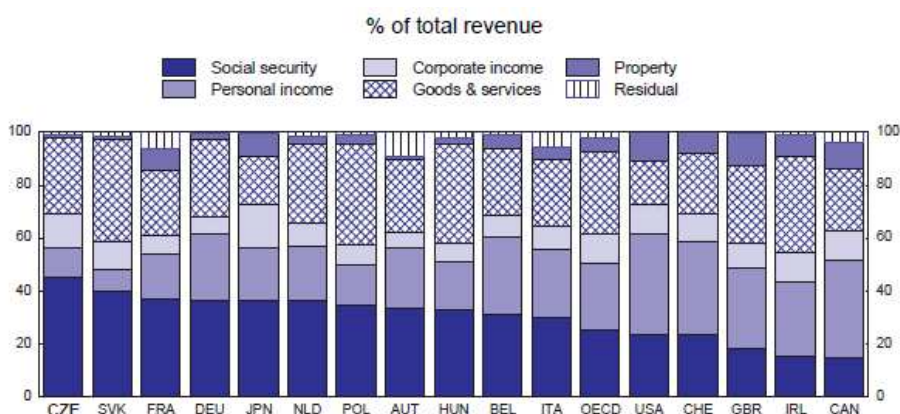
<sup>10</sup> <http://www.bls.gov/news.release/ichcc.t08.htm>



ovlivněné nevhodnou daňovou strukturou s příliš vysokou váhou sociálního a zdravotního pojištění ekonomice nevádí.

Nevadí v hodnototvorných segmentech zpracovatelského průmyslu a služeb, kde jsou vzhledem k vysokému podílu inovací a aktivit s vysokou přidanou hodnotou faktory nákladové konkurence méně naléhavé. Analýzy NERVu a MPO ČR však bohužel poměrně přesvědčivě dokazují, že toto není dosud ve většině případů česká typická situace – velmi málo oborů má silné domácí inovační a obchodně-organizační pozadí a malou „transferovatelnost“ pracovních příležitostí do zahraničí v příštím investičním cyklu v případě, že se jednotkové mzdové náklady „utrhnou“.

### Daňová struktura v ČR v mezinárodním srovnání



Note: Data refer to 2008 for the Czech Republic and 2007 for other countries.

Source: Ministry of Finance of the Czech Republic, *Fiscal Outlook*, October 2009; OECD (2009) *Revenue Statistics*; OECD calculations.

Výrazně odlišné daňové zatížení zaměstnanců a osob samostatně výdělečně činných a způsobuje četné distorze a perverzní stimuly v podobě „černého pasažérství“, proto jsou v mnoha zemích paušální platby pojistného, jež se podobají komunitní prémii či povinnosti se pojistit soukromě. V případě důchodového pojištění je v ČR problém černého pasažérství OSVČ zesilován existencí redukčních hranic a vysokým náhradovým procentem v případě nejnižších příjmů (do první redukční hranice).

### Daňový klín v ČR

Income tax plus employee and employer contributions less cash benefits (as % of labour costs), 2008

Household type	No children		Two children		Difference in tax wedge between childless households and those with children	
	Single	Married	Single	Married	Single	Married
Wage level (% average wage):	67	100 + 33 <sup>1</sup>	67	100 + 33 <sup>1</sup>	Single 67	Married 100 + 33 <sup>1</sup>
<b>Czech Republic</b>	<b>40.0</b>	<b>41.3</b>	<b>14.8</b>	<b>30.4</b>	<b>25.3</b>	<b>10.9</b>
Germany	47.3	47.2	34.8	41.4	12.5	5.8
Hungary	46.7	50.4	29.8	42.8	16.9	7.6
Poland	38.7	38.7	33.7	34.4	5.0	4.2
Slovak Republic	36.1	36.1	24.2	30.1	11.9	5.9
OECD <sup>2</sup>	33.5	34.3	18.4	29.4	15.2	4.9

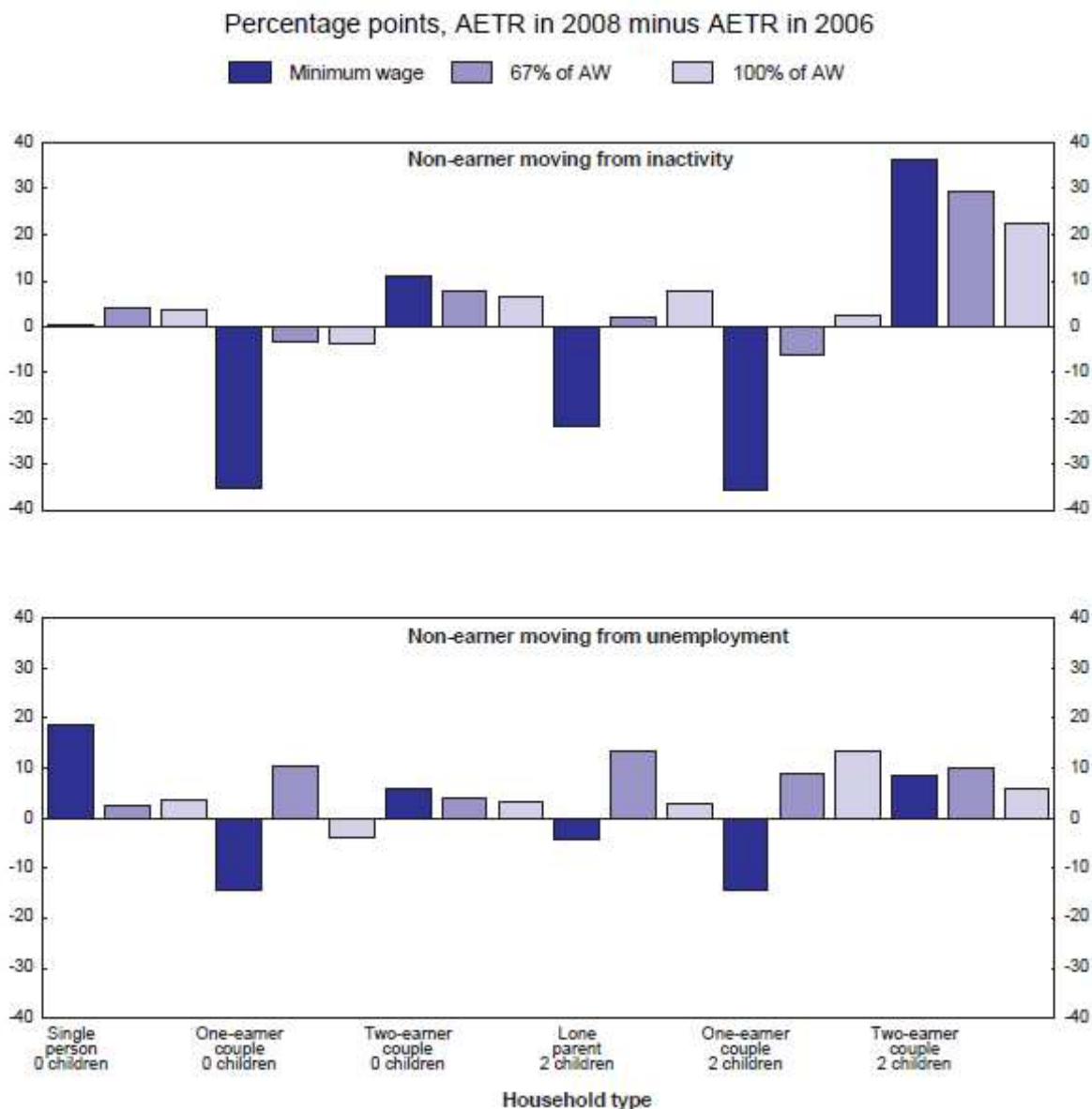
1. Two-earner family, one earning the average wage (AW) and the other earning 33% of the AW.

2. Unweighted average.

Source: OECD, *Taxing Wages 2008*.

Je rovněž velkou otázkou, jak daleko si česká politická reprezentace přeje jít v nastavení kombinace efektivní sazby daně z příjmů mínus vyplacených sociálních dávek podpor, neboť výsledné zdanění je velmi diferencované v závislosti na sociálním a rodinném postavení poplatníka v míře, jež je v zemích OECD zcela neobvyklá, a to ani v silně katolických zemích.

### Zdanění práce (průměrná efektivní sazba) v závislosti na příjmu a stavu



„Tax-benefit modelování“ dosud není silnou stránkou českého daňového a sociální politiky, a zjevnou výhodou proto může být lepší koordinace mezi ministerstvy financí, práce a sociálních věcí a do jisté míry i ministerstva zdravotnictví. Požadovaným cílem by přitom mělo být vyhlazení mezní efektivní sazby zdanění práce (METR) tak, aby nedocházelo ke skokovému nárůstu efektivního zdanění v důsledku odnímaní některých typů dávek. Velmi obezřetně je přitom nutno nastavit systém podpor v rámci „pro-rodinné politiky“, kde řada studií naznačuje na velmi problematickou interakci daňové a sociální soustavy, zejména ve vztahu k ženám (od v rámci OECD vysoce nadprůměrné ekonomické aktivity žen před založením rodiny k silně podprůměrné participaci na trhu práce po velmi dlouhou

dobu po porodu), a možná vůbec kontraproduktivní efekt specificky českého „KKoK“ modelu (Kinder, Kuche, ohne Kirche) i ve vazbě na vzdělávací soustavu.

## **Majetkové daně**

Majetkové daně jsou s podílem na HDP 0,4 % v Česku spolu se Slovenskem nejnižší v OECD, průměr je někde kolem 1,8% HDP, přitom jde o typ daní, které nejméně brání ekonomickému růstu a relativně snadno se vyměřují. **Doporučit tedy lze postupné výrazné zvýšení tohoto typu daní.**

**Daně ze spotřeby uvalované na zboží a služby** (typicky DPH a spotřební daň) jsou v Česku ve vztahu k HDP s 11,5% HDP o něco vyšší než průměr OECD s 10,8%, s průměrným podílem na celkových daňových výnosech. V souvislosti s financováním transformačních nákladů penzijní reformy se však zvýší téměř o 2 procentní body a bude poměrně vysoko nad (neváženým) průměrem OECD. **Je možné vznést argument, že sjednocení sazeb DPH bude fakticky v ČR představovat ekvivalent zdanění příjmu u rozsáhlých skupin obyvatelstva..**

## **Shrnutí:**

**Je otázkou, zda český daňový systém není natolik „path dependent“ a zároveň tak vzdálen od optimální daňové soustavy, která by co nejméně překážela ekonomickému růstu a zaměstnanosti, že v případě České republiky budeme vždy usilovat o „second best“. Obezřetnosti není nikdy dost, a pohyb o 0,5–1% HDP směrem k růstu a zaměstnanosti méně poškozující strukturu ročně není špatný výsledek.**

**V kontextu předchozích zjištění a rovněž přehledu studií na téma daňová struktura a dopady na ekonomický růst a zaměstnanost (viz příloha) lze doporučit ke zvážení a detailním propočtům:**

1. Zrušit zdanění superhrubé mzdy a upravit nominální sazbu DPFO<sup>11</sup>, za účelem snížení degrese.
  - a. Omezit rozsah výjimek a odečitatelných položek u DPFO, z nichž mnohdy profitují příjmově nadprůměrné vrstvy.<sup>12</sup>
  - b. Nedanit nominální, ale pouze reálný úrokový výnos (podpora úspor).
2. Velmi intenzivně ladit vazby daňové soustavy a sociálních podpor a dávek v zájmu zvýšení stimulu pro hledání formálního zaměstnání a snížení skokových nárůstů mezní efektivity daňové sazby.<sup>13</sup> Podstatné změny v rodinné politice tak, aby výsledkem byly lepší služby pro rodiny s malými dětmi na jedné straně a podstatně vyšší zaměstnanost žen v příslušných věkových kohortách na straně druhé.

---

<sup>11</sup> OECD doporučuje odstranit stropy sociálního pojistného, mj. s poukazem na existenci rovné nominální sazby DPFO a naprosto minimální počet poplatníků, kteří se na strop kvalifikují.

<sup>12</sup> Tímto opět dojde ke snížení degrese u efektivní sazby DPFO.

<sup>13</sup> Viz grafy na str.13

3. Snížit daňový klín u příjmů z práce, přinejmenším pro nízkopříjmové, prostřednictvím zavedení „podlahy“, tj. nezdanitelného minimálního základu při výpočtu odvodu pojistného na zdravotní a sociální pojištění v zájmu udržení pracovních míst pro marginální pracovní sílu. Z tohoto hlediska je velmi sporný efekt uvažovaného plošného snížení sociálního pojistného placeného zaměstnavatelem o 1,8%, a to jak z hlediska fiskálních výdajů, tak z hlediska dopadů na nabídku a poptávku po práci marginální síly, kde je elasticita poptávky nejvyšší.
4. U všech příjmových skupin zvážit přesun zátěže ze zaměstnavatele na zaměstnance při následném zvýšení příjmu, aniž by se čistý příjem v první iteraci (bez zavedení „podlahy“, ale po zrušení superhrubé mzdy) jakkoli změnil. V druhém kroku znamená totiž snížení sazby zvýšení čistého příjmu.
5. Zvážit separátní režim pro OSVČ – zavést komunitní prémii pro OSVČ v případě zdravotního pojištění kalkulovanou pro kohortu OSVČ (uzavřený pool včetně závislých osob, mají například v DE), případně kombinaci komunitní premie s přírážkou pro vyšší příjmové skupiny OSVČ až do úrovně ekvivalence se stejně honorovanými zaměstnanci (fakticky by se jednalo o příspěvek na solidaritu, mají například v NL, PL, BE). Evidentní je potřeba precizního informování poplatníka o jeho budoucích penzích simulovaných scénářích, což ovšem neplatí jen pro OSVČ, ale obecně.
6. Zvýšit majetkové daně, které mají nejmenší distorzní účinek, a snížit daně s vysokým distorzním účinkem.
7. V případě nejprůmyslovější země EU musí ČR postupovat velmi obezřetně v případě v čase rozloženého zvýšení ekologických daní a ETS povolenek jako zdroje pro alespoň částečné financování snížených daňových klínů u příjmů z práce.
8. Zavedení spotřebních daní u potravin s vysokým obsahem cukru a živočišných tuků s prokázaným vlivem na zdravotní stav populace je vzhledem k výjimkám z uvažované sjednocené sazby DPH. Dánský model může nabídnout poznatky o míře průsaků u výnosu ze SukkerTax v Dánsku vs. Německo a Švédsko.
9. Omezení distorzí u daně z příjmů právnických osob při zachování sazby. Korektní by bylo nedanit „normální“ výnosnost investic, přinejmenším však nezvýhodňovat financování prostřednictvím dluhu.
10. Sjednocení sazeb DPH: jedna sazba DPH je lepší než současný systém, přičemž dopady na slabé a potřebné kompenzovat cílenými sociálními dávkami-stále dost peněz zůstane, neboť ze snížené sazby profitují velmi výrazně i příjmově nadprůměrné vrstvy. Otázkou je rozsah výjimek, Mirrlees doporučuje zavést DPH ve finančních službách a bydlení.
11. U spotřebních daní je třeba přijmout rytmus okolních zemí, tedy nezvyšovat spotřební daně ve významném předstihu a rozsahu před sousedními státy, a vyhnout se tak negativním vedlejšími efektům, jež mohou znamenat snížení výnosu.

## Mezní zdanění práce v interakci se sociálními dávkami-podle OECD

