

**ROZBOR**  
**FINANCOVÁNÍ NESTÁTNÍCH NEZISKOVÝCH ORGANIZACÍ**  
**Z VYBRANÝCH VEŘEJNÝCH ROZPOČTŮ V ROCE 2006**

Obsah:

1. METODIKA	3
1.1 Účel	3
1.2 Rozsah sledování	3
1.3 Sledované kategorie	3
1.4 Sledované ukazatele	4
1.5 Zdroje dat a jejich úprava	4
2. POSKYTNUTÉ DOTACE ZE STÁTNÍHO ROZPOČTU	6
3. POSKYTNUTÉ DOTACE Z ROZPOČTŮ KRAJŮ	16
4. SROVNÁNÍ POSKYTNUTÝCH DOTACÍ ZE STÁTNÍHO ROZPOČTU A Z ROZPOČTŮ KRAJŮ	24
5. POSKYTNUTÉ DOTACE V RÁMCI REŽIMU STÁTNÍ DOTAČNÍ POLITIKY	27
PŘÍLOHY	33
Příloha 1: Přehled oddílů a skupin Klasifikace funkcí vládních institucí CZ-COFOG	33
Příloha 2: Hlavní oblasti státní dotační politiky vůči nestátním neziskovým organizacím pro rok 2005	35
Příloha 3: Klasifikace činností vykonávaných nestátními neziskovými organizacemi (ICNPO)	37

## **Seznam zkratk**

CEDR – Centrální evidence dotací z rozpočtu

CZ-COFOG – Klasifikace funkcí vládních institucí

ICNPO – Mezinárodní klasifikace neziskových organizací – The International Classification of Nonprofit Organizations

IS CEDR – Informační systém centrální evidence dotací z rozpočtu

IS NNO – Informační systém nestátních neziskových organizací

NNO – Nestátní neziskové organizace

NUTS III – podskupina Klasifikace územních statistických jednotek pro územní jednotku kraj

RNNO – Rada vlády pro nestátní neziskové organizace

Rozbor – Rozbor financování nestátních neziskových organizací z vybraných veřejných rozpočtů

# 1. METODIKA

## 1.1 ÚČEL

Rozbor financování nestátních neziskových organizací z vybraných veřejných rozpočtů v roce 2006 (dále jen „Rozbor“) má za cíl sledovat objem všech poskytnutých dotací nestátním neziskovým organizacím (dále jen „NNO“) v roce 2006 ze státního rozpočtu a z rozpočtu vyšších územně samosprávných celků (dále jen krajů)<sup>1</sup>.

## 1.2 ROZSAH SLEDOVÁNÍ

Rozsah sledování Rozboru pro rok 2006:

- a) **všechny dotace ze státního rozpočtu** poskytnuté NNO v souladu se zákonem č. 218/2000 Sb., o rozpočtových pravidlech republiky,
- b) **všechny dotace z rozpočtu územně samosprávných celků** poskytnuté NNO v souladu se zákonem č. 250/2000 Sb., o rozpočtových pravidlech územních rozpočtů.

## 1.3 SLEDOVANÉ KATEGORIE

### A. Poskytovatel dotace

Pod pojmem poskytovatel dotace se míní správce kapitoly nebo celého rozpočtu, z něhož byla dotace poskytnuta. Poskytovatelé dotací jsou dále členěni podle dvou kategorií:

1. **Rozpočet** – rozlišuje jak jednotlivé **kapitoly státního rozpočtu**, tak rozpočty jednotlivých krajů.
2. **Dotační titul** – je účelový program, který vyhláší poskytovatel dotace a na základě kterého je poskytnuta dotace.

### B. Příjemce dotace

Příjemce dotace je právní subjekt, který obdržel dotaci z veřejných rozpočtů. Příjemci dotací jsou dále členěni podle tří kategorií:

1. **Právní forma** – pod pojem „nestátní neziskové organizace“ zahrnuje Rada vlády pro nestátní neziskové organizace (dále jen RNNO):
  - a) **Církevní právnické osoby**, které jsou zřizovány církvemi a náboženskými společnostmi podle zákona č. 3/2002 Sb., o církvích a náboženských společnostech v platném znění, a které jsou evidovány v Rejstříku církevních právnických osob vedeném Ministerstvem kultury. Na základě vymezení RNNO jsou sledovány pouze subjekty evidované podle § 15a zákona jako **účelová zařízení církví a náboženských společností**.
  - b) **Nadace a nadační fondy**, které jsou zřizovány podle zákona č. 227/1997 Sb., o nadacích a nadačních fondech, ve znění pozdějších předpisů. Jsou sledovány v rámci jedné položky – **nadační subjekty**.
  - c) **Občanská sdružení**, která se řídí zákonem č. 83/1990 Sb., o sdružování občanů, ve znění pozdějších předpisů. Sledování občanských sdružení zahrnuje také jejich **organizační jednotky**.
  - d) **Obecně prospěšné společnosti**, které jsou zakládány podle zákona č. 248/1995 Sb., o obecně prospěšných společnostech a o změně a doplnění některých zákonů.

---

<sup>1</sup> Pro rok 2006 na základě usnesení vlády ČR č. 745/2005.

2. **Kategorie činnosti** – nově jsou v Rozboru třídění příjemci dotací podle činnosti, kterou vykonávají.
3. **Sídlo** – v případě dotací poskytnutých ze státního rozpočtu je sledováno také sídlo příjemce dotace, a to podle krajů (NUTS III).

#### 1.4 SLEDOVANÉ UKAZATELE

- a) **Poskytnutá dotace**, tedy **přiznaná** výše dotace, která byla (na základě žádosti nebo jiného předpisu) v procesu rozhodování poskytovatele dotací přiznána danému příjemci. Na rozdíl od minulých let nebyly z metodických důvodů odděleně sledovány investiční a neinvestiční dotace. Z ukazatele „objem poskytnutých dotací“ byla navíc vytvořena další sledovaná kategorie, kterou je **velikost dotace**.
- b) **Počet poskytnutých dotací** je sledován jak za kategorie vztahující se k poskytovatelům dotací, tak za kategorie vztahující se k příjemcům dotací.
- c) **Počet příjemců dotací** je vypočítán jako jedinečný počet a je sledován pouze za kategorie, které se vztahují k příjemcům dotací. Sledováním počtu příjemců dotací také za kategorie, které se vztahují k poskytovateli dotace, docházelo v minulosti k duplicitě údajů u těch subjektů, kterým se podařilo získat dotace od více poskytovatelů dotací, resp. v rámci více dotačních titulů, proto bylo sledování tohoto ukazatele zúženo.

#### 1.5 ZDROJE DAT A JEJICH ÚPRAVA

##### A. Zdroje dat

Za státní rozpočet se hlavním zdrojem dat stala Centrální evidence dotací ze státního rozpočtu (CEDR)<sup>2</sup>, údaje o činnostech vykonávaných příjemci dotací byly čerpány také z Informačního systému nestátních neziskových organizací (IS NNO). Údaje o poskytnutých dotacích z rozpočtů krajů byly čerpány z databází vedených jednotlivými kraji.

##### B. Úprava údajů

Získané databáze byly upraveny:

1. **Odstranění nesprávně evidovaných údajů.** Získané databáze obsahovaly údaje za právní formy odlišné od vymezení RNNO (např. svazek obcí, příspěvková organizace, zájmové sdružení právnických osob, družstvo, společnost s ručením omezeným, církevní školská a zdravotnická zařízení, apod.)<sup>3</sup>. Nesprávně evidované údaje byly z databází odstraněny: v případě státního rozpočtu se jednalo o 305 dotací v celkové výši 825 472 tis. Kč, v případě rozpočtů krajů šlo o 122 dotací v celkové výši 51 534 tis. Kč.
2. **Odstranění církevních právnických osob, které nejsou evidovány jako „úcelová zařízení“.** V obou databázích byly ponechány pouze údaje za účelová zařízení církví a náboženských

---

<sup>2</sup> Upozorňujeme, že v případě databáze dotací ze státního rozpočtu mohlo dojít k nepřesnostem v počtu dotací v případech, kdy jeden příjemce získal více dotací v jednom dotačním titulu. Databáze, se kterou zpracovatelé Rozboru disponovali, nerozlišuje zda přiznaná výše finančního příspěvku jednomu příjemci je součtem splátek pouze jedné či více dotací poskytnutých v rámci jednoho dotačního titulu. Počet dotací tak může být vyšší.

<sup>3</sup> Upozorňujeme, že mohlo dojít také k opačné situaci, kdy se v získaných databázích nemusely vyskytovat údaje za subjekty, které by vymezení RNNO vyhovovaly. Tento stav však zpracovatelé nemohli napravit, protože disponovali pouze vždy těmi částmi databází, které podle poskytovatelů dotací obsahovaly údaje za vybrané právní formy.

společností tak, jak byla evidována v Rejstříku církevních právnických osob spravovaným Ministerstvem kultury. Údaje za organizace s právní formou 721 – církevní organizace, které nebyly evidovány jako účelová zařízení církví, byly vypuštěny<sup>4</sup>: v případě státního rozpočtu se jednalo o 383 dotací v celkové výši 75 243 tis. Kč, v případě rozpočtů krajů šlo o 622 dotací v celkové výši 146 849 tis. Kč.

3. **Zařazení dotačních titulů/programů podle klasifikace COFOG.** Jednotlivé dotační tituly jsou tříděny podle Klasifikace funkcí vládních institucí – CZ-COFOG, kterou Český statistický úřad zavedl opatřením ze dne 4. prosince 1996 a která je dostupná na internetové adrese <http://www.czso.cz><sup>5</sup>. Zobrazeny jsou jen oddíly a skupiny, které obsahovaly nějaké údaje. Úplný přehled oddílů a skupin klasifikace CZ-COFOG je uveden v příloze 1.
4. **Přiřazení kategorie činnosti k příjemcům dotací.** Příjemci dotací jsou tříděni na základě tzv. „kategorie činnosti“, kterou používá Informační systém nestátních neziskových organizací (viz příloha 3) a která vychází z Mezinárodní klasifikace neziskových organizací (ICNPO)<sup>6</sup>.
5. **Přiřazení dotačních titulů/programů podle Hlavních oblastí státní dotační politiky.** Dotační tituly, které spadají do režimu státní dotační politiky, jsou z důvodu srovnání s údaji z minulých let sledovány v páté kapitole zvlášť. Režim státní dotační politiky je souhrn dotací, poskytnutých NNO jednotlivými ministerstvy na základě Hlavních oblastí státní dotační politiky vůči NNO pro rok 2006, které byly schváleny usnesením vlády ze dne 15. června 2005 č. 745 (viz příloha 2).

### C. Zobrazení údajů

Údaje jsou v dokumentu zobrazeny pomocí analytických (rozebírají jednu sledovanou kategorii) a kontingenčních (srovnávají dvě sledované kategorie) tabulek. Údaje v tabulkách jsou uváděny v tisících Kč, pokud není uvedeno jinak. Zobrazení údajů je dále tvořeno grafy a souhrnem nejzajímavějších zjištění, která se nachází vždy na začátku každé kapitoly. Zobrazení údajů je shodné s předchozím rokem a je možná úplná srovnatelnost údajů.

Sledované kategorie jsou v tabulkách uváděny pomocí číselníků:

Sledovaná kategorie	Číselník	Poznámka
Rozpočet	Kapitoly státního rozpočtu a CZ-NUTS (Klasifikace územních statistických jednotek)	
Dotační titul	CZ-COFOG (Klasifikace funkcí vládních institucí)	Vznik nových skupin, viz poznámka 4
Právní forma	Právní forma organizace	117 a 118 společně, 701 a 731 společně, 721 výběr
Kategorie činnosti	ICNPO (Mezinárodní klasifikace neziskových organizací)	Podle IS NNO, vznik nové skupiny, viz poznámka 5
Sídlo	CZ-NUTS (Klasifikace územních statistických jednotek)	

<sup>4</sup> U tabulek podle právní forem bude výběr účelových zařízení církví označen jako (- 721).

<sup>5</sup> Klasifikace COFOG byla zpracovateli pro účely zpracování Rozboru upravena. (1) Došlo ke sjednocení skupin zahrnujících výzkum a vývoj v jednotlivých oddílech klasifikace a byla vytvořena nová skupina 11.1 – Výzkum a vývoj. (2) V rámci oddílu 09 – Vzdělávání došlo ke sjednocení skupin zahrnujících preprimární a primární vzdělávání, sekundární vzdělávání a postsekundární vzdělávání nižší než terciární do skupiny 91. (3) V rámci oddílu 10 – Sociální věci byla vytvořena nová skupina 10.0, která zahrnuje blíže neurčené výdaje v rámci této oblasti. (4) Dále v rámci oddílu 10 – Sociální věci došlo ke sjednocení skupin zahrnující nemoc a invaliditu a stáří do jedné skupiny 10.1 (5) Byla doplněna skupina 12.1 zahrnující buď blíže nespecifikovanou podporu NNO, nebo výdaje jinde neuvedené.

<sup>6</sup> V klasifikaci „kategorie činnosti“, kterou používá IS NNO, byla hlavní skupina 12 – Jiná oblast podle původní metodiky klasifikace ICNPO nahrazena skupinou zahrnující odbory, profesní sdružení a hospodářské svazy.

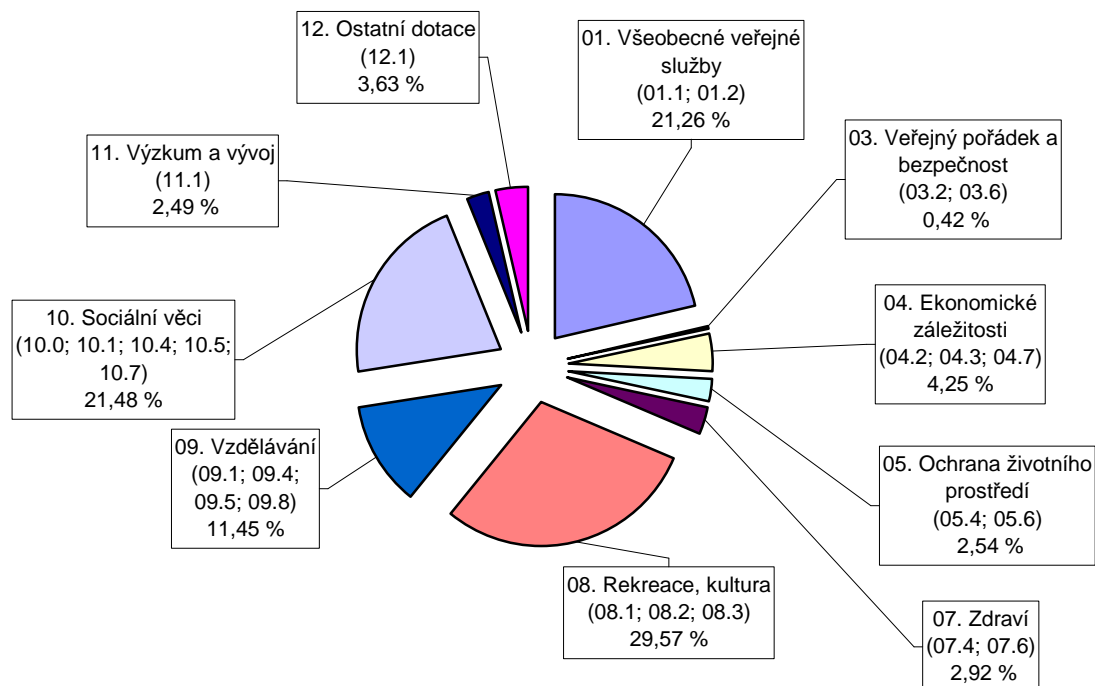
## 2. POSKYTNUTÉ DOTACE ZE STÁTNÍHO ROZPOČTU

1. V roce 2006 bylo NNO ze státního rozpočtu poskytnuto téměř **5 569 mil. Kč**, z toho 77 % bylo poskytnuto pouze ze dvou kapitol – 313 Ministerstva práce a sociálních věcí a 333 Ministerstva školství mládeže a tělovýchovy.
2. V průměru činila v roce 2006 poskytnutá dotace ze státního rozpočtu NNO **1 236 tis. Kč**, ale nejvíce dotací (více než 35 %) byla ve výši od 100 do 499 tis. Kč.
3. Největší objem dotací ze státního rozpočtu v roce 2006 NNO směřoval do oblastí "**Rekreace, kultura**" (1 646 mil. Kč, 30 %), "**Sociální věci**" (1 196 mil. Kč, 22 %) a "**Všeobecné veřejné služby**" (1 184 mil. Kč, 21 %).
4. Subjekty, které mají **sídlo v Praze, získaly více než 57 %** celkového objemu poskytnutých dotací NNO ze státního rozpočtu v roce 2006.
5. **Podíl tří největších dotací** poskytnutých ze státního rozpočtu tvoří téměř **15 %** celkového objemu poskytnutých dotací NNO v roce 2006. Dvě největší dotace získal Český svaz tělesné výchovy, který je zároveň s téměř 699 mil. Kč největším příjemcem dotací. Třetí největší dotaci získala Charita Opava.
6. Diecézní charitě Brno se ze všech NNO podařilo získat největší počet dotací ze státního rozpočtu i v roce 2006, celkem 30. Více než jednu dotaci nejčastěji získávají NNO vykonávající činnost v oblasti "**Sociální péče**" a "**Organizovaná činnost**".
7. Téměř 44 % objemu dotací poskytnutých **obecně prospěšným společnostem** ze státního rozpočtu v roce 2006 směřovalo do oblasti zahrnujících primární, sekundární a terciární vzdělávání. Více než 1 432 mil. Kč dotací poskytnutých **občanským sdružením** ze státního rozpočtu v roce 2006 směřovalo do oblasti "**Rekreační a sportovní služby**". Více než 76 % objemu dotací poskytnutých **církevním právníkům osobám** (tak jak je vymezuje RNNO) ze státního rozpočtu v roce 2006 směřovalo do oblasti "**Sociální služby**".

**Tabulka 2.1: Poměrové ukazatele podle dotačního titulu (v tis. Kč)**

Dotační titul (CZ - COFOG)	Součet dotací	Podíl (v %)	Počet dotací	Dotace průměr	Dotace maximum
01.1 Zákonodárné, výkonné a normotvorné orgány	1 111 249	19,96	373	2 979	46 405
01.2 Zahraniční ekonomická pomoc	72 458	1,30	31	2 337	34 644
03.2 Požární ochrana	19 893	0,36	20	995	15 155
03.6 Veřejný pořádek a bezpečnost jinde neuvedená	3 399	0,06	21	162	949
04.2 Zemědělství, lesnictví, rybářství a myslivost	97 772	1,76	153	639	79 831
04.3 Paliva a energetika	9 515	0,17	21	453	2 910
04.7 Ekonomická oblast ostatní	129 205	2,32	11	11 746	110 000
05.4 Ochrana přírody	137 697	2,47	198	695	29 375
05.6 Ochrana životního prostředí jinde neuvedená	3 664	0,07	22	167	200
07.4 Veřejné zdravotnické služby	161 208	2,89	189	853	15 887
07.6 Zdravotnické služby jinde neuvedené	1 580	0,03	8	198	600
08.1 Rekreační a sportovní služby	1 434 458	25,76	509	2 818	472 361
08.2 Kulturní služby	205 232	3,69	662	310	15 000
08.3 Rozhlasové a televizní vysílání a vydavatelské služby	6 791	0,12	62	110	600
09.1 Primární, sekundární a postsekundární vzdělávání	514 269	9,24	120	4 286	24 242
09.4 Terciární vzdělávání	26 505	0,48	13	2 039	13 992
09.5 Vzdělávání nedefinované podle úrovně	11 605	0,21	55	211	983
09.8 Vzdělávání jinde neuvedené	85 103	1,53	60	1 418	8 039
10.0 Sociální věci blíže nespecifikované	301 439	5,41	213	1 415	31 313
10.1 Nemoc, invalidita a stáří	100 256	1,80	62	1 617	90 000
10.4 Rodina a děti	69 441	1,25	143	486	18 162
10.5 Nezaměstnanost	609 885	10,95	1 141	535	122 840
10.7 Sociální pomoc jinde neuvedená	115 143	2,07	171	673	10 761
11.1 Výzkum a vývoj	138 894	2,49	87	1 596	51 225
12.1 Ostatní dotace	201 981	3,63	161	1 255	41 584
<b>Celkem</b>	<b>5 568 641</b>	<b>100</b>	<b>4 506</b>	<b>1 236</b>	<b>472 361</b>

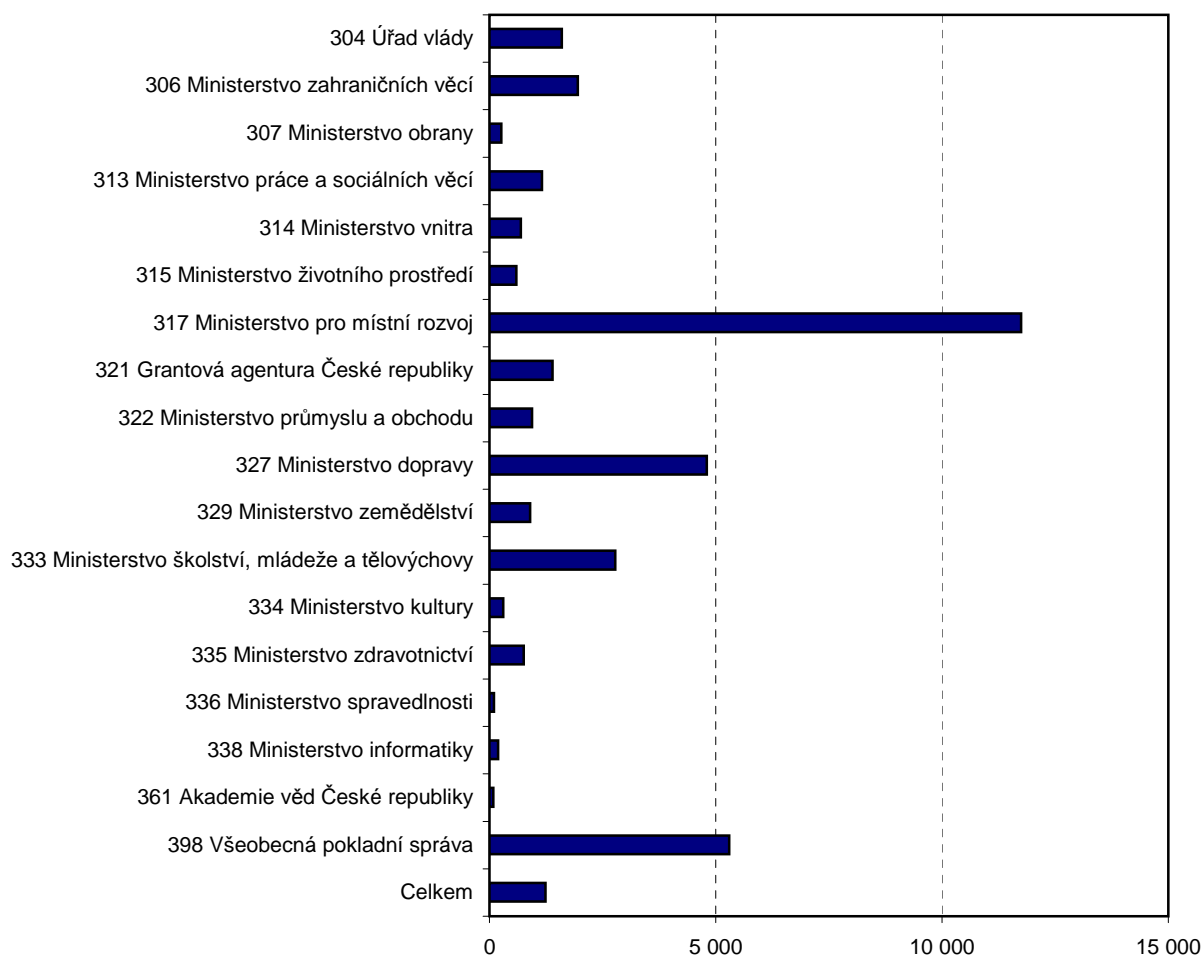
**Graf 2.1: Podíl součtu dotací podle dotačního titulu**



**Tabulka 2.2: Poměrové ukazatele podle rozpočtu (v tis. Kč)**

Rozpočet	Součet dotací	Podíl (v %)	Počet dotací	Dotace průměr	Dotace maximum
304 Úřad vlády	97 685	1,75	61	1 601	15 887
306 Ministerstvo zahraničních věcí	89 713	1,61	46	1 950	34 644
307 Ministerstvo obrany	8 045	0,14	31	260	1 535
313 Ministerstvo práce a sociálních věcí	2 235 229	40,14	1 928	1 159	122 840
314 Ministerstvo vnitra	71 907	1,29	104	691	21 088
315 Ministerstvo životního prostředí	119 702	2,15	201	596	8 039
317 Ministerstvo pro místní rozvoj	129 205	2,32	11	11 746	110 000
321 Grantová agentura České republiky	25 105	0,45	18	1 395	11 030
322 Ministerstvo průmyslu a obchodu	35 874	0,64	38	944	5 190
327 Ministerstvo dopravy	9 600	0,17	2	4 800	5 100
329 Ministerstvo zemědělství	222 925	4,00	248	899	79 831
333 Ministerstvo školství, mládeže a tělovýchovy	2 050 645	36,82	738	2 779	472 361
334 Ministerstvo kultury	203 659	3,66	669	304	15 000
335 Ministerstvo zdravotnictví	214 960	3,86	285	754	41 584
336 Ministerstvo spravedlnosti	1 824	0,03	18	101	295
338 Ministerstvo informatiky	3 599	0,06	19	189	300
361 Akademie věd České republiky	6 613	0,12	81	82	850
398 Všeobecná pokladní správa	42 350	0,76	8	5 294	14 000
<b>Celkem</b>	<b>5 568 641</b>	<b>100</b>	<b>4 506</b>	<b>1 236</b>	<b>472 361</b>

**Graf 2.2: Průměrná dotace podle rozpočtu (v tis. Kč)**



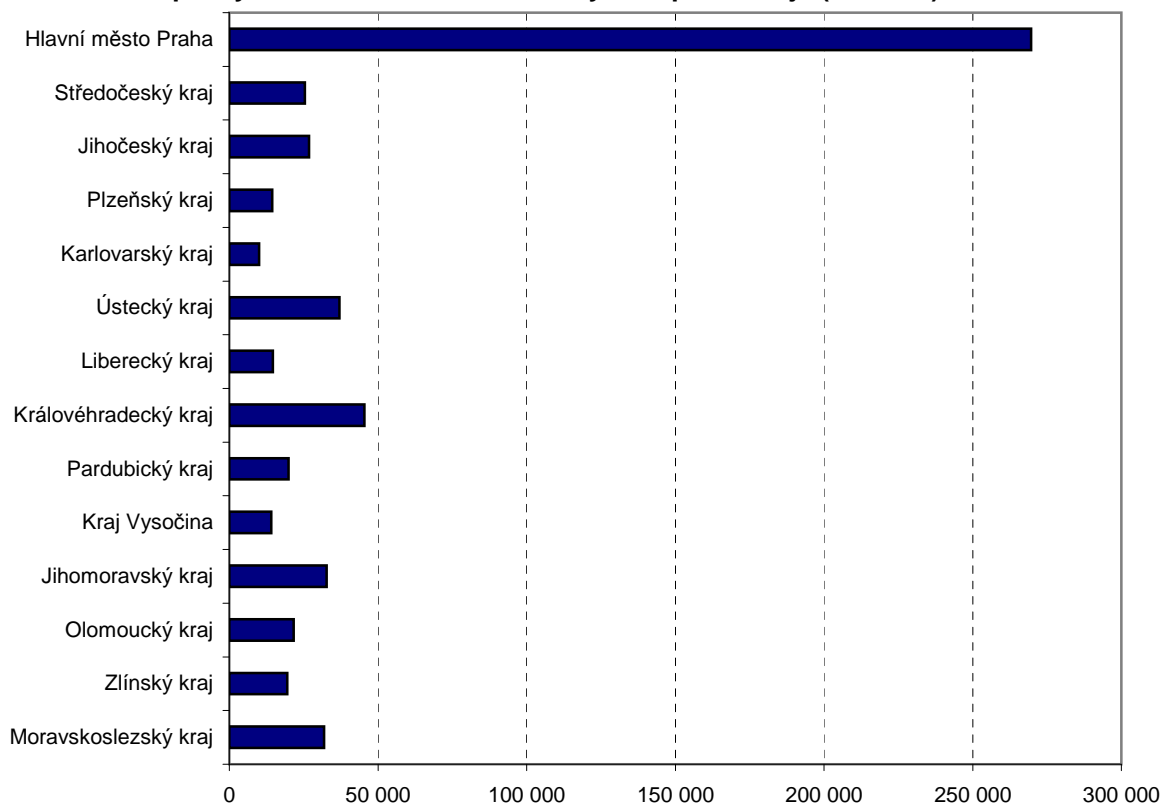


**Tabulka 2.3: Poměrové ukazatele podle sídla příjemce dotace (v tis. Kč)**

Sídlo příjemce dotace	Součet dotací	Počet příjemců	Průměr na příjemce	Maximum na příjemce	Index na příjemce
CZ010 Hlavní město Praha	3 185 940	881	3 616	698 745 300	269 627
CZ020 Středočeský kraj	293 679	198	1 483	79 831 464	25 358
CZ031 Jihočeský kraj	168 059	188	894	13 662 100	26 771
CZ032 Plzeňský kraj	79 815	106	753	14 541 507	14 472
CZ041 Karlovarský kraj	30 546	42	727	3 641 100	10 039
CZ042 Ústecký kraj	305 230	272	1 122	20 754 426	37 080
CZ051 Liberecký kraj	62 782	103	610	8 038 948	14 633
CZ052 Královéhradecký kraj	249 322	137	1 820	110 000 000	45 466
CZ053 Pardubický kraj	100 772	124	813	21 694 869	19 914
CZ061 Kraj Vysočina	71 877	112	642	6 206 100	14 072
CZ062 Jihomoravský kraj	369 391	278	1 329	40 510 024	32 679
CZ071 Olomoucký kraj	137 962	158	873	17 633 570	21 585
CZ072 Zlínský kraj	114 725	148	775	23 265 666	19 440
CZ080 Moravskoslezský kraj	398 543	252	1 582	124 273 932	31 864
<b>Celkem</b>	<b>5 568 641</b>	<b>2 999</b>	<b>1 857</b>	<b>698 745</b>	<b>54 322</b>

Index = přepočten na 100 000 obyvatel k 1. 1. 2006 (český statistický úřad)

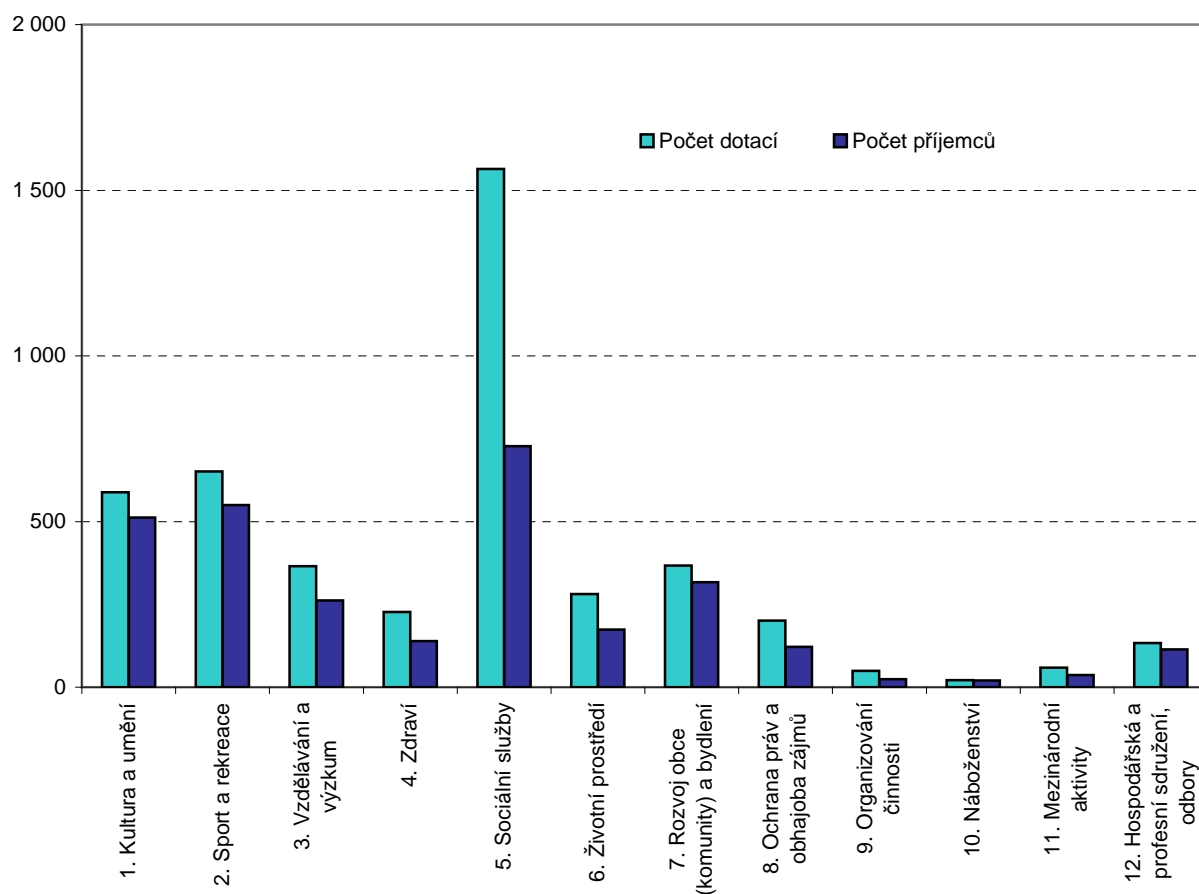
**Graf 2.3: Index poskytnuté dotace na 100 000 obyvatel podle krajů (v tis. Kč)**



**Tabulka 2.4: Poměrové ukazatele podle kategorie činnosti (v tis. Kč)**

Kategorie činnosti (ICNPO)	Součet dotací	Podíl (v %)	Počet dotací	Počet příjemců	Průměr na příjemce	Maximum na příjemce
1. Kultura a umění	212 501	3,82	588	512	415	15 000
2. Sport a rekreace	1 487 676	26,72	651	550	2 705	698 745
3. Vzdělávání a výzkum	751 937	13,50	365	262	2 870	42 081
4. Zdraví	278 256	5,00	227	139	2 002	110 000
5. Sociální služby	1 667 041	29,94	1 564	728	2 290	124 274
6. Životní prostředí	154 999	2,78	281	174	891	13 692
7. Rozvoj obce (komunity) a bydlení	286 101	5,14	367	317	903	79 831
8. Ochrana práv a obhajoba zájmů	301 417	5,41	201	122	2 471	33 451
9. Organizování činnosti	96 278	1,73	49	24	4 012	68 524
10. Náboženství	6 779	0,12	21	20	339	4 796
11. Mezinárodní aktivity	126 675	2,27	59	37	3 424	93 022
12. Hospodářská a profesní sdružení, odbory	198 981	3,57	133	114	1 745	51 225
<b>Celkem</b>	<b>5 568 641</b>	<b>100</b>	<b>4 506</b>	<b>2 999</b>	<b>1 857</b>	<b>698 745</b>

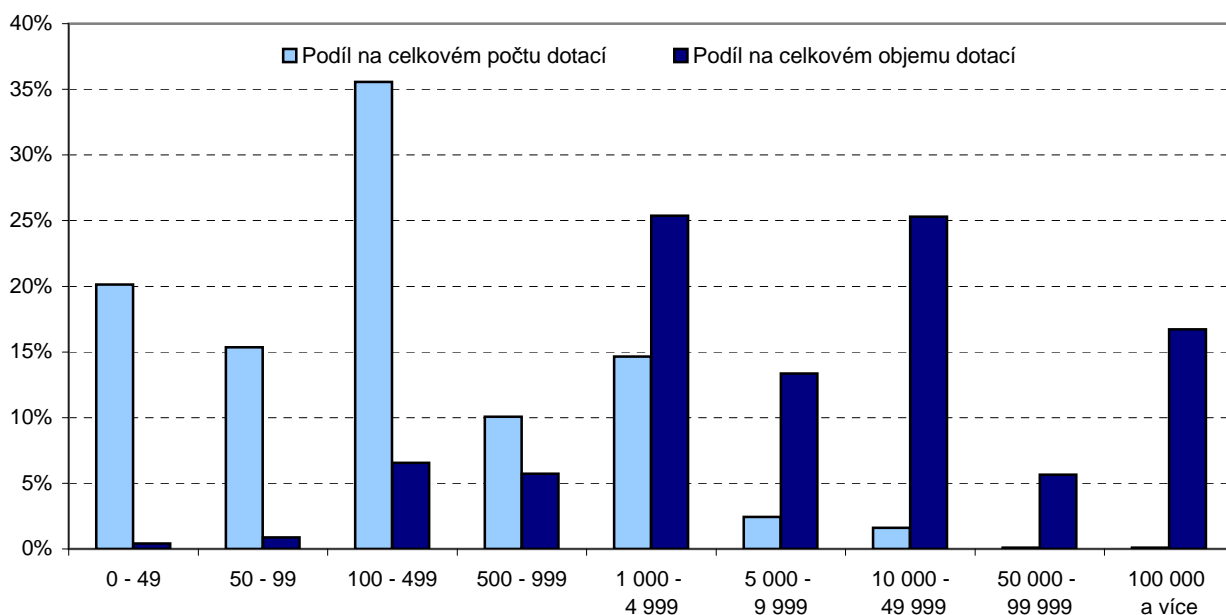
**Graf 2.4: Počet dotací a počet příjemců podle kategorie činnosti**



**Tabulka 2.5: Počet dotací ze státního rozpočtu podle velikosti dotace a rozpočtu (v tis. Kč)**

Velikost dotace	0 - 49	50 - 99	100 - 499	500 - 999	1 000 - 4 999	5 000 - 9 999	10 000 - 49 999	50 000 - 99 999	100 000 a více	Celkem
<b>Rozpočet</b>										
304 Úřad vlády		3	17	18	19	2	2			61
306 Ministerstvo zahraničních věcí		2	18	9	14	1	2			46
307 Ministerstvo obrany	6	5	15	3	2					31
313 Ministerstvo práce a sociálních věcí	238	301	722	251	346	37	31	1	1	1 928
314 Ministerstvo vnitra	10	14	65	6	6	1	2			104
315 Ministerstvo životního prostředí	62	26	83	3	20	7				201
317 Ministerstvo pro místní rozvoj			3	3	3	1			1	11
321 Grantová agentura České republiky			6	6	5		1			18
322 Ministerstvo průmyslu a obchodu		5	19	4	8	2				38
327 Ministerstvo dopravy					1	1				2
329 Ministerstvo zemědělství	189	12	18	7	14	3	4	1		248
333 Ministerstvo školství, mládeže a tělovýchovy	99	109	232	73	152	43	26	2	2	738
334 Ministerstvo kultury	222	123	236	43	41	3	1			669
335 Ministerstvo zdravotnictví	33	62	129	26	26	6	3			285
336 Ministerstvo spravedlnosti	3	7	8							18
338 Ministerstvo informatiky	1	2	16							19
361 Akademie věd České republiky	44	21	14	2						81
398 Všeobecná pokladní správa			1		3	3	1			8
<b>Celkem</b>	<b>907</b>	<b>692</b>	<b>1 602</b>	<b>454</b>	<b>660</b>	<b>110</b>	<b>73</b>	<b>4</b>	<b>4</b>	<b>4 506</b>
<b>Výše dotace</b>	<b>23 032</b>	<b>49 244</b>	<b>364 800</b>	<b>318 426</b>	<b>1 413 091</b>	<b>743 462</b>	<b>1 409 550</b>	<b>315 450</b>	<b>931 585</b>	<b>5 568 641</b>

**Graf 2.5: Podíl na celkovém počtu a celkovém objemu dotací podle velikosti dotace (v tis. Kč)**



**Tabulka 2.6: Dotace ze státního rozpočtu podle právních forem a dotačního titulu (v tis. Kč)**

Právní forma	Nadační subjekty (117, 118)		Obecně prospěšné společnosti (141)		Občanská sdružení (701, 731)		Církevní právnické osoby (- 721)		Celkem	
	Součet dotací	Počet dotací	Součet dotací	Počet dotací	Součet dotací	Počet dotací	Součet dotací	Počet dotací	Součet dotací	Počet dotací
<b>Dotační titul (CZ - COFOG)</b>										
01.1 Zákonodárné, výkonné a normotvorné orgány	82 361	8	214 481	67	703 744	263	110 662	35	<b>1 111 249</b>	<b>373</b>
01.2 Zahraniční ekonomická pomoc	795	2	46 369	9	14 971	18	10 324	2	<b>72 458</b>	<b>31</b>
03.2 Požární ochrana					19 814	19	79	1	<b>19 893</b>	<b>20</b>
03.6 Veřejný pořádek a bezpečnost jinde neuvedená			1 073	3	2 236	17	90	1	<b>3 399</b>	<b>21</b>
04.2 Zemědělství, lesnictví, rybářství a myslivost			60	1	97 712	152			<b>97 772</b>	<b>153</b>
04.3 Paliva a energetika			5 053	7	4 462	14			<b>9 515</b>	<b>21</b>
04.7 Ekonomická oblast ostatní			111 000	2	18 205	9			<b>129 205</b>	<b>11</b>
05.4 Ochrana přírody			101	4	137 596	194			<b>137 697</b>	<b>198</b>
05.6 Ochrana životního prostředí jinde neuvedená			276	2	3 387	20			<b>3 664</b>	<b>22</b>
07.4 Veřejné zdravotnické služby			24 915	13	126 576	136	9 718	40	<b>161 208</b>	<b>189</b>
07.6 Zdravotnické služby jinde neuvedené			100	1	953	4	527	3	<b>1 580</b>	<b>8</b>
08.1 Rekreační a sportovní služby			1 477	10	1 432 129	490	852	9	<b>1 434 458</b>	<b>509</b>
08.2 Kulturní služby	1 716	5	57 060	56	146 226	598	230	3	<b>205 232</b>	<b>662</b>
08.3 Rozhlasové a televizní vysílání a vydavatelské služby					6 791	62			<b>6 791</b>	<b>62</b>
09.1 Primární, sekundární a postsekundární vzdělávání			484 709	94	29 559	26			<b>514 269</b>	<b>120</b>
09.4 Terciární vzdělávání			26 505	13					<b>26 505</b>	<b>13</b>
09.5 Vzdělávání nedefinované podle úrovně			754	6	10 702	48	149	1	<b>11 605</b>	<b>55</b>
09.8 Vzdělávání jinde neuvedené			26 982	11	57 509	46	612	3	<b>85 103</b>	<b>60</b>
10.0 Sociální věci blíže nespecifikované	2 037	3	17 505	19	180 405	169	101 493	22	<b>301 439</b>	<b>213</b>
10.1 Nemoc, invalidita a stáří			2 154	5	7 560	49	90 542	8	<b>100 256</b>	<b>62</b>
10.4 Rodina a děti			3 752	10	58 573	114	7 115	19	<b>69 441</b>	<b>143</b>
10.5 Nezaměstnanost	1 333	10	66 819	145	336 265	828	205 469	158	<b>609 885</b>	<b>1141</b>
10.7 Sociální pomoc jinde neuvedená			15 944	23	73 951	117	25 248	31	<b>115 143</b>	<b>171</b>
11.1 Výzkum a vývoj	927	2	36 268	24	101 699	61			<b>138 894</b>	<b>87</b>
12.1 Ostatní dotace			21 002	7	179 112	143	1 867	11	<b>201 981</b>	<b>161</b>
<b>Celkem</b>	<b>89 169</b>	<b>30</b>	<b>1 164 360</b>	<b>532</b>	<b>3 750 136</b>	<b>3 597</b>	<b>564 976</b>	<b>347</b>	<b>5 568 641</b>	<b>4 506</b>
<b>Počet příjemců dotací</b>		<b>26</b>		<b>340</b>		<b>2 509</b>		<b>124</b>		<b>2 999</b>

**Tabulka 2.7: Dotace ze státního rozpočtu podle sídla příjemce dotace a dotačního titulu (v tis. Kč)**

Sídlo příjemce dotace	Dotační titul (CZ - COFOG)														Celkem
	CZ010 Hlavní město Praha	CZ020 Středočeský kraj	CZ031 Jihočeský kraj	CZ032 Plzeňský kraj	CZ041 Karlovarský kraj	CZ042 Ústecký kraj	CZ051 Liberecký kraj	CZ052 Královéhradecký kraj	CZ053 Pardubický kraj	CZ061 Kraj Vysočina	CZ062 Jihomoravský kraj	CZ071 Olomoucký kraj	CZ072 Zlínský kraj	CZ080 Moravskoslezský kraj	
01.1 Zákonodárné, výkonné a normotvorné orgány	820 150	56 677	13 697	4 918	636	28 062	2 132	16 087	3 981	6 565	68 788	16 855	17 347	55 354	<b>1 111 249</b>
01.2 Zahraniční ekonomická pomoc	63 910			203		555			100		1 699	310		5 681	<b>72 458</b>
03.2 Požární ochrana	16 389				20	355		140		200	603	130		2 056	<b>19 893</b>
03.6 Veřejný pořádek a bezpečnost jinde neuvedená	1 956					305		118	252		440	100		228	<b>3 399</b>
04.2 Zemědělství, lesnictví, rybářství a myslivost	5 769	81 450	3 358	227		238	52	981	900	1 181	2 384	439	643	150	<b>97 772</b>
04.3 Paliva a energetika	5 795		564								1 443		1 033	680	<b>9 515</b>
04.7 Ekonomická oblast ostatní	19 205							110 000							<b>129 205</b>
05.4 Ochrana přírody	79 571	1 350	12 326	458	43	2 001	1 027	377	2 437	223	33 676	1 814	1 220	1 173	<b>137 697</b>
05.6 Ochrana životního prostředí jinde neuvedená	1 770	23	278					330		176	674	181	196	35	<b>3 664</b>
07.4 Veřejné zdravotnické služby	68 073	5 862	5 443	7 408	2 281	12 050	1 366	2 672	1 910	2 458	18 231	5 414	1 618	26 422	<b>161 208</b>
07.6 Zdravotnické služby jinde neuvedené	1 000										227	0	250	103	<b>1 580</b>
08.1 Rekreační a sportovní služby	1 202 816	36 431	23 098	15 345	2 369	35 450	16 185	8 032	8 436	6 921	37 442	8 044	17 603	16 286	<b>1 434 458</b>
08.2 Kulturní služby	138 687	2 840	4 197	2 925	1 546	1 370	1 089	3 194	2 497	4 418	19 052	1 788	2 883	18 746	<b>205 232</b>
08.3 Rozhlasové a televizní vysílání a vydavatelské služby	4 741						298	24	100		1 355	228		45	<b>6 791</b>
09.1 Primární, sekundární a postsekundární vzdělávání	96 257	63 872	28 256	3 270	6 556	55 591	6 154	13 144	28 196	16 151	78 491	45 587	32 898	39 845	<b>514 269</b>
09.4 Terciární vzdělávání	11 070		345	13 992	197					10	436	455			<b>26 505</b>
09.5 Vzdělávání nedefinované podle úrovně	6 358	149	442		250	536	80	283	200	137	976	583	240	1 372	<b>11 605</b>
09.8 Vzdělávání jinde neuvedené	19 509	2 500	13 320	4 396	2 310	5 107	8 060	7 625	139		9 600	6 057	6 364	115	<b>85 103</b>
10.0 Sociální věci blíže nespecifikované	141 535	822	8 054	12 733	1 536	14 828	235	26 367	10 874	4 599	25 257	16 980	5 634	31 987	<b>301 439</b>
10.1 Nemoc, invalidita a stáří	97 222	300	125	350		150	100	470	50		464	400	450	175	<b>100 256</b>
10.4 Rodina a děti	37 495	4 246	1 500	559	214	1 978	566	3 013	2 286	680	8 112	1 862	1 446	5 485	<b>69 441</b>
10.5 Nezaměstnanost	20 112	32 149	38 698	10 210	9 643	130 565	23 584	47 289	35 956	24 198	28 457	19 533	16 535	172 955	<b>609 885</b>
10.7 Sociální pomoc jinde neuvedená	31 563	3 707	2 164	2 399	2 945	8 671	1 433	5 489	1 856	3 602	22 367	9 432	1 796	17 719	<b>115 143</b>
11.1 Výzkum a vývoj	110 300	468	11 370			1 639		920			5 662	1 266	6 000	1 269	<b>138 894</b>
12.1 Ostatní dotace	184 686	833	823	423		5 779	423	2 766	603	359	3 555	502	569	661	<b>201 981</b>
<b>Celkem</b>	<b>3 185 940</b>	<b>293 679</b>	<b>168 059</b>	<b>79 815</b>	<b>30 546</b>	<b>305 230</b>	<b>62 782</b>	<b>249 322</b>	<b>100 772</b>	<b>71 877</b>	<b>369 391</b>	<b>137 962</b>	<b>114 725</b>	<b>398 543</b>	<b>5 568 641</b>

**Tabulka 2.8: Dotace ze státního rozpočtu podle kategorie činnosti a rozpočtu (v tis. Kč)**

Kategorie činnosti (ICNPO)													
Rozpočet	1. Kultura a umění	2. Sport a rekreace	3. Vzdělávání a výzkum	4. Zdraví	5. Sociální služby	6. Životní prostředí	7. Rozvoj obce (komunity) a bydlení	8. Ochrana práv a obhajoba zájmů	9. Organizování činnosti	10. Náboženství	11. Mezinárodní aktivity	12. Hospodářská a profesní sdružení, odbory	Celkem
304 Úřad vlády		15 887		1 419	80 379								97 685
306 Ministerstvo zahraničních věcí	1 195		5 669		7 219		791	7 776	4 215		62 850		89 713
307 Ministerstvo obrany	85	1 612	900	427	2 145		268	2 485				123	8 045
313 Ministerstvo práce a sociálních věcí	24 604	72 506	169 253	59 607	1 408 736	38 765	22 970	227 182	86 917	5 772	44 721	74 196	2 235 229
314 Ministerstvo vnitra	390	23 603		291	22 682	439	17 313	1 533	1 981		2 044	1 631	71 907
315 Ministerstvo životního prostředí	24	151	4 186		219	100 140	7 546	598	479			6 360	119 702
317 Ministerstvo pro místní rozvoj		7 700	1 000	110 000	4 360		1 400	4 745					129 205
321 Grantová agentura České republiky	1 090		9 552	496				280				13 687	25 105
322 Ministerstvo průmyslu a obchodu			1 328		50	6 679	1 183	19 749				6 886	35 874
327 Ministerstvo dopravy		9 600											9 600
329 Ministerstvo zemědělství		6 978			60	87	203 302					12 498	222 925
333 Ministerstvo školství, mládeže a tělovýchovy	15 242	1 341 780	553 357	1 908	29 653	8 242	21 128	8 665	232	387	4 023	66 028	2 050 645
334 Ministerstvo kultury	164 759	2 529	2 826	110	6 123	90	3 361	8 829	40	619	13 015	1 359	203 659
335 Ministerstvo zdravotnictví	2 373	1 110	966	103 550	102 134	219	490	1 402	2 415			300	214 960
336 Ministerstvo spravedlnosti				135	1 566	5		118					1 824
338 Ministerstvo informatiky	215	220			1 694	170	500	450				350	3 599
361 Akademie věd České republiky	525		2 900	313	21	163	850	255			22	1 564	6 613
398 Všeobecná pokladní správa	2 000	4 000					5 000	17 350				14 000	42 350
<b>Celkem</b>	<b>212 501</b>	<b>1 487 676</b>	<b>751 937</b>	<b>278 256</b>	<b>1 667 041</b>	<b>154 999</b>	<b>286 101</b>	<b>301 417</b>	<b>96 278</b>	<b>6 779</b>	<b>126 675</b>	<b>198 981</b>	<b>5 568 641</b>

**Tabulka 2.9: Dotace ze státního rozpočtu podle rozpočtu a dotačního titulu (v tis. Kč)**

Rozpočet	304 Úřad vlády	306 Ministerstvo zahraničních věcí	307 Ministerstvo obrany	313 Ministerstvo práce a sociálních věcí	314 Ministerstvo vnitra	315 Ministerstvo životního prostředí	317 Ministerstvo pro místní rozvoj	321 Grantová agentura České republiky	322 Ministerstvo průmyslu a obchodu	327 Ministerstvo dopravy	329 Ministerstvo zemědělství	333 Ministerstvo školství, mládeže a tělovýchovy	334 Ministerstvo kultury	335 Ministerstvo zdravotnictví	336 Ministerstvo spravedlnosti	338 Ministerstvo informatiky	361 Akademie věd České republiky	398 Všeobecná pokladní správa	Celkem
Dotační titul (CZ - COFOG)																			
01.1 Zákonodárné, výkonné a normotvorné orgány		35 179	573	1 070 572							4 925								1 111 249
01.2 Zahraniční ekonomická pomoc		54 402										3 637		14 419					72 458
03.2 Požární ochrana					19 893														19 893
03.6 Veřejný pořádek a bezpečnost j.n.		132			1 443										1 824				3 399
04.2 Zemědělství, lesnictví, rybářství a myslivost											97 772								97 772
04.3 Paliva a energetika								9 515											9 515
04.7 Ekonomická oblast ostatní							129 205												129 205
05.4 Ochrana přírody						17 469					120 228								137 697
05.6 Ochrana životního prostředí jinde neuvedené						3 664													3 664
07.4 Veřejné zdravotnické sl.	97 685													63 523					161 208
07.6 Zdravotnické služby j.n.														1 580					1 580
08.1 Rekreační a sportovní sl.			977		21 088					9 600		1 402 792							1 434 458
08.2 Kulturní služby			3 450										201 598				184		205 232
08.3 Rozhlasové a televizní vysílání a vydavatelské služby						3 630											3 161		6 791
09.1 Primární, sekundární a postsekundární vzdělávání												514 269							514 269
09.4 Terciární vzdělávání												26 505							26 505
09.5 Vzdělávání nedefinované podle úrovně						4 195						7 411							11 605
09.8 Vzdělávání j.n.						73 693						2 376		5 434		3 599			85 103
10.0 Soc. věci blíže nespec.				301 439															301 439
10.1 Nemoc, invalidita a stáří			2 145	90 000										8 111					100 256
10.4 Rodina a děti				69 441															69 441
10.5 Nezaměstnanost				609 885															609 885
10.7 Sociální pomoc j.n.				87 334	16 866							9 156	1 787						115 143
11.1 Výzkum a vývoj			900	6 558		16 752		25 105	1 537			84 499	274				3 269		138 894
12.1 Ostatní dotace					12 617	300			24 822					121 893				42 350	201 981
<b>Celkem</b>	<b>97 685</b>	<b>89 713</b>	<b>8 045</b>	<b>2 235 229</b>	<b>71 907</b>	<b>119 702</b>	<b>129 205</b>	<b>25 105</b>	<b>35 874</b>	<b>9 600</b>	<b>222 925</b>	<b>2 050 645</b>	<b>203 659</b>	<b>214 960</b>	<b>1 824</b>	<b>3 599</b>	<b>6 613</b>	<b>42 350</b>	<b>5 568 641</b>

### 3. POSKYTNUTÉ DOTACE Z ROZPOČTŮ KRAJŮ

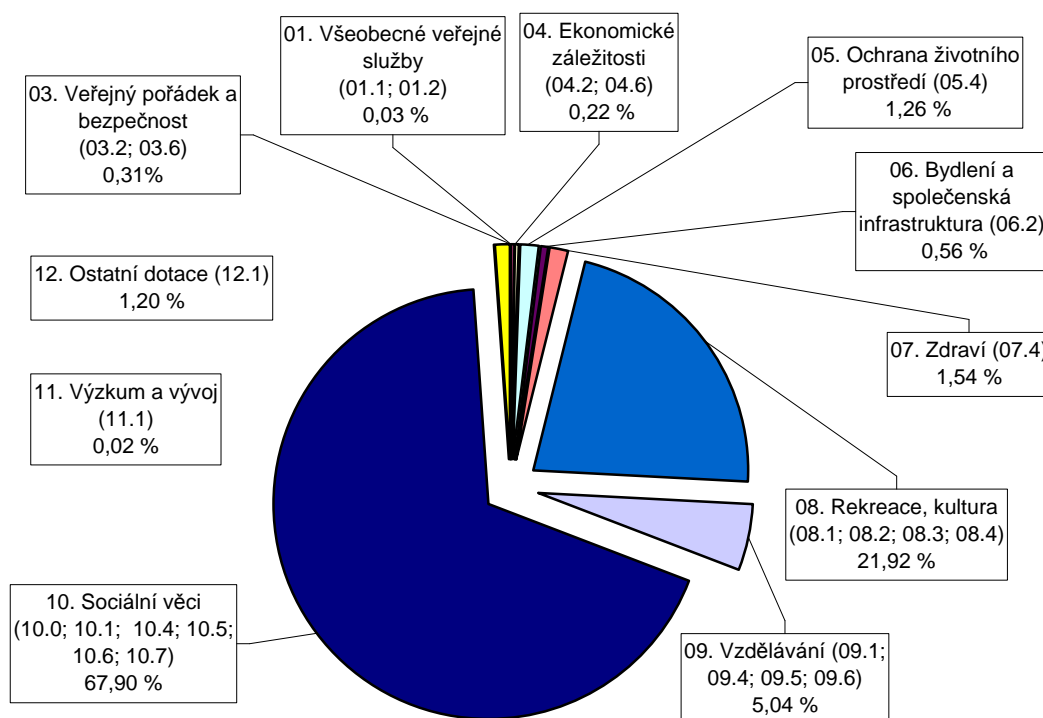
1. V roce 2006 bylo NNO z rozpočtů krajů poskytnuto **1 931 mil. Kč**, z toho 27 % bylo poskytnuto z rozpočtu Hlavního města Prahy, 12 % z rozpočtu Jihomoravského kraje a 9 % z rozpočtu Olomouckého kraje.
2. V průměru činila v roce 2006 poskytnutá dotace z rozpočtů krajů NNO **279 tis. Kč**, nejvíce dotací (téměř 45 %) měla velikost do 50 tis. Kč.
3. Největší objem dotací z rozpočtů krajů v roce 2006 NNO směřoval do oblastí "**Sociální věci**" (1 311 mil. Kč, 68 %), část prostředků přitom tvořily účelově vázané prostředky od Ministerstva práce a sociálních věcí ve prospěch nestátních neziskových organizací. Druhou nejčastější oblastí byla "**Rekreace, kultura**" (423 mil. Kč, 22 %).
4. **Podíl tří největších dotací** z rozpočtů krajů tvoří **2,7 %** celkového objemu poskytnutých dotací NNO a získaly je Činoherní klub, o.p.s., druhým subjektem byla MŠ, ZŠ, školské poradenské zařízení a školské zařízení pro další vzdělávání pedagogických pracovníků Schola Viva, o.p.s. a třetím subjektem NADĚJE o.s.
5. Největší počet dotací z krajských rozpočtů v roce 2006, celkem 168, se podařilo získat Diecézní charitě Brno, přičemž kromě Jihomoravského kraje obdržela dotace také z rozpočtu Kraje Vysočina. Tento subjekt získal z krajských rozpočtů 78,5 mil. Kč (4 %).
6. Oblasti, které kraje podporují, jsou velice různorodé. Například do oblasti "**Rekreace, kultura**" Hlavní město Prahy poskytlo 42,5 % svého rozpočtu, avšak polovina krajů tuto oblast podpořila méně než 10 % svého rozpočtu, z toho Středočeský kraj tuto oblast vůbec nepodpořil. Oblast "**Sociální věci**" byla převážně podporována mezi 50 a 90 %, výjimku tvořily Olomoucký kraj (47 %) a Středočeský kraj (100 %). V Olomouckém kraji (28 %) a Jihočeském kraji (20 %) byla navíc významně podpořena oblast "**Vzdělávání**" a v Libereckém kraji (14 %) to byla oblast "**Ochrana životního prostředí**".



**Tabulka 3.1: Poměrové ukazatele podle dotačního titulu (v tis. Kč)**

Dotační titul (CZ-COFOG)	Součet dotací	Podíl (v %)	Počet dotací	Průměr dotace	Dotace maximum
01.1 Zákonodárné, výkonné a normotvorné orgány	547	0,03	18	30	200
01.2 Zahraniční ekonomická pomoc	220	0,01	2	110	120
03.2 Požární ochrana	4 088	0,21	125	33	500
03.6 Veřejný pořádek a bezpečnost jinde neuvedená	1 840	0,10	3	613	1 000
04.2 Zemědělství, lesnictví, rybářství a myslivost	2 701	0,14	61	44	286
04.7 Ekonomická oblast ostatní	1 569	0,08	17	92	386
05.4 Ochrana přírody	24 398	1,26	153	159	6 485
06.2 Územní rozvoj obecně	10 890	0,56	60	182	3 000
07.4 Veřejné zdravotnické služby	29 750	1,54	255	117	5 765
08.1 Rekreační a sportovní služby	260 082	13,47	2 609	100	6 000
08.2 Kulturní služby	160 906	8,33	987	163	19 986
08.3 Rozhlasové a televizní vysílání a vydavatelské služby	1 845	0,10	24	77	500
08.4 Náboženské a ostatní společenské služby	290	0,02	14	21	55
09.1 Primární, sekundární a postsekundární vzdělávání	76 320	3,95	41	1 861	16 518
09.4 Terciární vzdělávání	2 783	0,14	4	696	1 000
09.5 Vzdělávání nedefinované podle úrovně	17 967	0,93	197	91	2 500
09.6 Vedlejší služby ve vzdělávání	181	0,01	9	20	64
10.0 Sociální věci blíže nespecifikované	307 768	15,94	625	492	16 269
10.1 Nemoc, invalidita a stáří	796 177	41,24	922	864	14 814
10.4 Rodina a děti	72 319	3,75	196	369	6 000
10.5 Nezaměstnanost	26 876	1,39	91	295	2 207
10.6 Bydlení	1 160	0,06	4	290	782
10.7 Sociální pomoc jinde neuvedená	106 604	5,52	286	373	12 220
11.1 Výzkum a vývoj	356	0,02	4	89	198
12.1 Ostatní dotace	23 107	1,20	206	112	3 000
<b>Celkem</b>	<b>1 930 745</b>	<b>100,00</b>	<b>6 913</b>	<b>279</b>	<b>19 986</b>

**Graf 3.1: Podíl součtu dotací podle dotačního titulu**

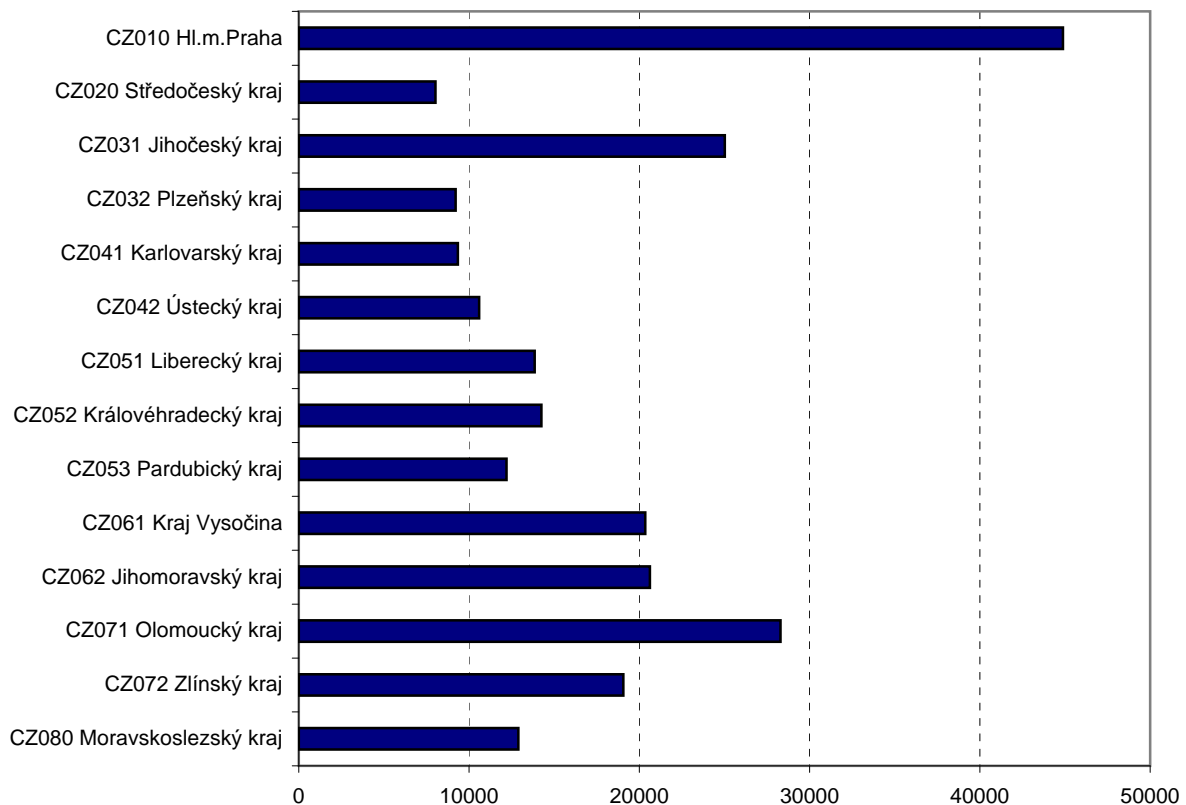


**Tabulka 3.2: Poměrové ukazatele podle rozpočtu (v tis. Kč)**

Rozpočet	Součet dotací	Podíl (v %)	Počet dotací	Průměr dotace	Dotace maximum	Dotace index
CZ010 Hl.m.Praha	525 363	27,21	1 311	401	19 986	44 881
CZ020 Středočeský kraj	91 879	4,76	141	652	9 000	8 031
CZ031 Jihočeský kraj	156 571	8,11	637	246	12 010	25 023
CZ032 Plzeňský kraj	50 647	2,62	198	256	4 360	9 215
CZ041 Karlovarský kraj	28 449	1,47	241	118	3 135	9 340
CZ042 Ústecký kraj	87 043	4,51	222	392	12 200	10 587
CZ051 Liberecký kraj	59 245	3,07	459	129	6 600	13 857
CZ052 Královéhradecký kraj	77 996	4,04	422	185	4 400	14 251
CZ053 Pardubický kraj	61 653	3,19	454	136	5 400	12 202
CZ061 Kraj Vysočina	103 791	5,38	458	227	13 293	20 347
CZ062 Jihomoravský kraj	233 034	12,07	963	242	7 063	20 618
CZ071 Olomoucký kraj	180 908	9,37	636	284	16 518	28 292
CZ072 Zlínský kraj	112 592	5,83	445	253	16 269	19 061
CZ080 Moravskoslezský kraj	161 575	8,37	326	496	6 453	12 892
<b>Celkem</b>	<b>1 930 745</b>	<b>100,00</b>	<b>6 913</b>	<b>279</b>	<b>19 986</b>	<b>18 891</b>

Index = přepočten na 100 000 obyvatel k 1.1.2006 (Český statistický úřad).

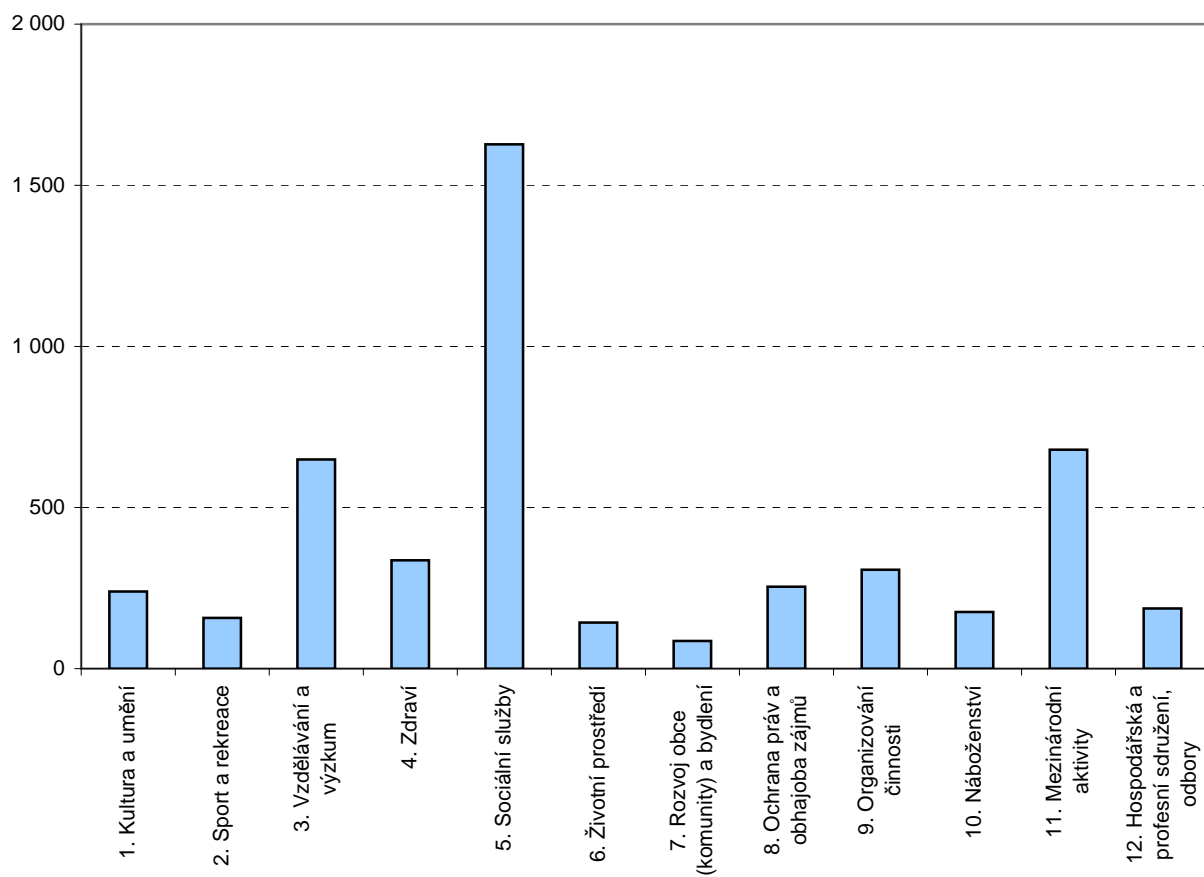
**Graf 3.2: Index poskytnuté dotace podle rozpočtu (v tis. Kč)**



**Tabulka 3.3: Poměrové ukazatele podle kategorie činnosti (v tis. Kč)**

Kategorie činnosti (ICNPO)	Součet dotací	Podíl (v %)	Počet dotací	Počet příjemců	Průměr na příjemce	Maximum na příjemce
1. Kultura a umění	138 354	7,17	798	578	239	35 362
2. Sport a rekreace	271 465	14,06	2 454	1 725	157	6 010
3. Vzdělávání a výzkum	107 720	5,58	239	166	649	16 809
4. Zdraví	54 772	2,84	288	163	336	6 970
5. Sociální služby	1 252 758	64,88	2 125	770	1 627	78 570
6. Životní prostředí	21 456	1,11	258	150	143	2 600
7. Rozvoj obce (komunity) a bydlení	36 503	1,89	508	424	86	6 485
8. Ochrana práv a obhajoba zájmů	18 560	0,96	126	73	254	2 756
9. Organizování činnosti	9 209	0,48	48	30	307	2 222
10. Náboženství	1 405	0,07	9	8	176	850
11. Mezinárodní aktivity	16 301	0,84	42	24	679	10 600
12. Hospodářská a profesní sdružení, odbory	2 243	0,12	18	12	187	520
<b>Celkem</b>	<b>1 930 745</b>	<b>100,00</b>	<b>6 913</b>	<b>4 123</b>	<b>468</b>	<b>78 570</b>

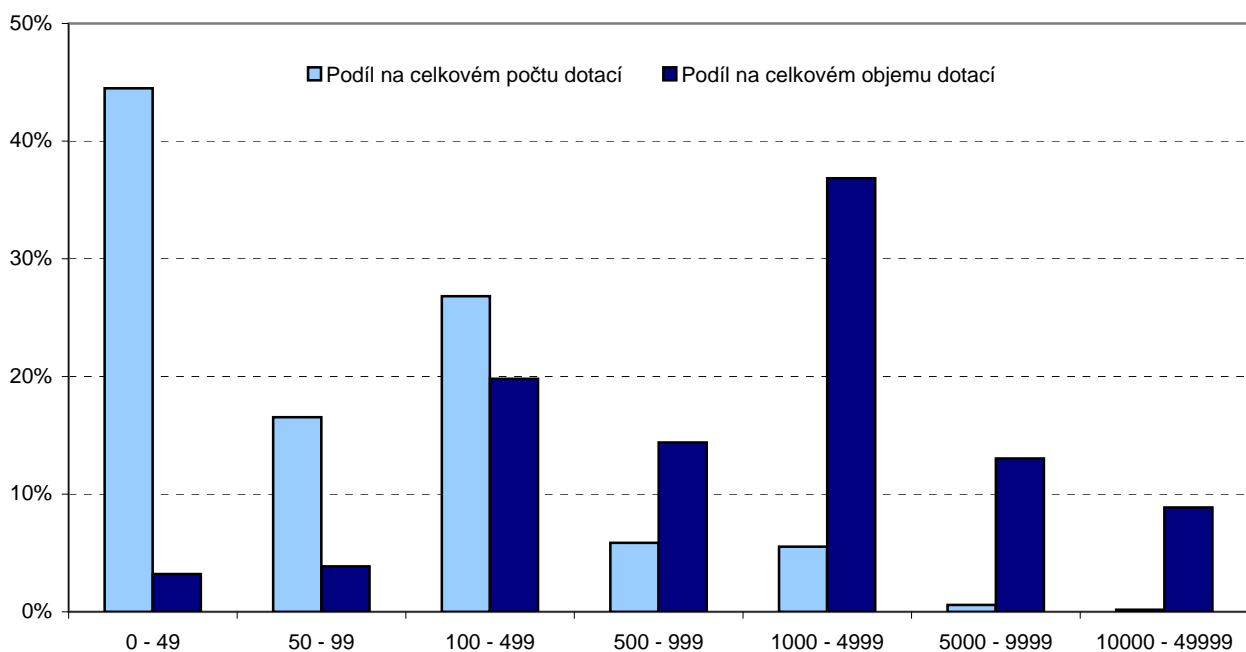
**Graf 3.3: Průměrná dotace na příjemce podle kategorie činnosti (v tis. Kč)**



**Tabulka 3.4: Počet dotací podle velikosti dotace a rozpočtu (v tis. Kč)**

Velikost dotace	0 - 49	50 - 99	100 - 499	500 - 999	1000-4999	5000-9999	10000-49999	Celkem
<b>Rozpočet</b>								
CZ010 Hl.m.Praha	472	231	383	89	119	11	6	1 311
CZ020 Středočeský kraj	9	13	73	27	16	3		141
CZ031 Jihočeský kraj	288	118	175	24	28	3	1	637
CZ032 Plzeňský kraj	91	27	53	13	14			198
CZ041 Karlovarský kraj	135	46	48	7	5			241
CZ042 Ústecký kraj	20	83	92	9	15	2	1	222
CZ051 Liberecký kraj	343	34	61	8	10	3		459
CZ052 Královéhradecký kraj	261	45	81	15	20			422
CZ053 Pardubický kraj	309	49	63	22	10	1		454
CZ061 Kraj Vysočina	177	76	155	37	11	1	1	458
CZ062 Jihomoravský kraj	269	229	352	67	40	6		963
CZ071 Olomoucký kraj	407	66	86	35	36	4	2	636
CZ072 Zlínský kraj	268	47	89	21	16	3	1	445
CZ080 Moravskoslezský kraj	27	79	143	31	43	3		326
<b>Celkem</b>	<b>3 076</b>	<b>1 143</b>	<b>1 854</b>	<b>405</b>	<b>383</b>	<b>40</b>	<b>12</b>	<b>6 913</b>
<b>Výše dotace</b>	<b>61 915</b>	<b>74 486</b>	<b>382 281</b>	<b>277 937</b>	<b>711 362</b>	<b>251 642</b>	<b>171 122</b>	<b>1 930 745</b>

**Graf 3.4: Podíl na celkovém počtu a celkovém objemu dotací podle velikosti dotace (v tis. Kč)**



**Tabulka 3.5: Dotace podle právních forem a dotačního titulu (v tis. Kč)**

Právní forma	Nadační subjekty (117,118)		Obecně prospěšné společnosti (141)		Občanská sdružení (701,731)		Církevní právnické osoby (- 721)		Celkem	
	Součet dotací	Počet dotací	Součet dotací	Počet dotací	Součet dotací	Počet dotací	Součet dotací	Počet dotací	Součet dotací	Počet dotací
<b>Dotační titul (CZ-COFOG)</b>										
01.1 Zákonodárné, výkonné a normotvorné orgány					522	17	25	1	547	18
01.2 Zahraniční ekonomická pomoc					220	2			220	2
03.2 Požární ochrana			130	1	3 958	124			4 088	125
03.6 Veřejný pořádek a bezpečnost jinde neuvedená					1 840	3			1 840	3
04.2 Zemědělství, lesnictví, rybářství a myslivost			49	1	2 652	60			2 701	61
04.7 Ekonomická oblast ostatní	140	1	540	3	889	13			1 569	17
05.4 Ochrana přírody	150	1	9 560	17	14 460	133	228	2	24 398	153
06.2 Územní rozvoj obecně	3 650	3	1 845	14	5 374	42	22	1	10 890	60
07.4 Veřejné zdravotnické služby	143	3	994	9	18 573	226	10 040	17	29 750	255
08.1 Rekreační a sportovní služby	1 090	9	3 430	21	254 966	2 573	597	6	260 082	2 609
08.2 Kulturní služby	5 382	18	69 584	89	85 667	876	274	4	160 906	987
08.3 Rozhlasové a televizní vysílání a vydavatelské služby	200	1	20	1	1 625	22			1 845	24
08.4 Náboženské a ostatní společenské služby					290	14			290	14
09.1 Primární, sekundární a postsekundární vzdělávání			70 746	36	5 574	5			76 320	41
09.4 Terciární vzdělávání			2 783	4	0	0			2 783	4
09.5 Vzdělávání nedefinované podle úrovně	192	4	4 564	27	13 191	165	20	1	17 967	197
09.6 Vedlejší služby ve vzdělávání			74	2	107	7			181	9
10.0 Sociální věci blíže nespecifikované			18 577	51	127 442	283	161 749	291	307 768	625
10.1 Nemoc, invalidita a stáří			61 025	87	389 605	540	345 547	295	796 177	922
10.4 Rodina a děti			7 758	21	47 911	126	16 650	49	72 319	196
10.5 Nezaměstnanost	2 207	1	2 724	12	17 022	61	4 925	17	26 876	91
10.6 Bydlení					1 160	4			1 160	4
10.7 Sociální pomoc jinde neuvedená			12 296	35	75 284	210	19 025	41	106 604	286
11.1 Výzkum a vývoj			100	1	256	3			356	4
12.1 Ostatní dotace	515	11	6 528	19	15 544	170	521	6	23 107	206
<b>Celkem</b>	<b>13 669</b>	<b>52</b>	<b>273 325</b>	<b>451</b>	<b>1 084 129</b>	<b>5 679</b>	<b>559 623</b>	<b>731</b>	<b>1 930 745</b>	<b>6 913</b>
<b>Počet příjemců dotací</b>		<b>42</b>		<b>235</b>		<b>3681</b>		<b>165</b>		<b>4123</b>

**Tabulka 3.6: Dotace podle kategorie činnosti a rozpočtu (v tis. Kč)**

Kategorie (ICNPO)													
Rozpočet	1. Kultura a umění	2. Sport a rekreace	3. Vzdělávání a výzkum	4. Zdraví	5. Sociální služby	6. Životní prostředí	7. Rozvoj obce (komunity) a bydlení	8. Ochrana práv a obhajoba zájmů	9. Organizování činnosti	10. Náboženství	11. Mezinárodní aktivity	12. Hospodářská a profesní sdružení, odbory	Celkem
CZ010 Hl.m.Praha	96 804	108 702	5 049	15 664	273 420	6 405	1 229	4 893	507	25	12 454	210	<b>525 363</b>
CZ020 Středočeský kraj	400	290	150	2 135	86 424		900	990	590				<b>91 879</b>
CZ031 Jihočeský kraj	7 094	30 085	32 872	6 681	71 579	1 314	5 660	253	487	120	100	325	<b>156 571</b>
CZ032 Plzeňský kraj	1 093	3 894	120	1 181	40 815	657	1 254	180	1 278	150	25		<b>50 647</b>
CZ041 Karlovarský kraj	4 630	6 237	126	396	15 270	899	380	379			133		<b>28 449</b>
CZ042 Ústecký kraj	600	6 431	374	1 853	75 514	98	758	245	1 100		69		<b>87 043</b>
CZ051 Liberecký kraj	1 057	5 952	2 162	1 266	35 005	2 735	10 006	815	240		8		<b>59 245</b>
CZ052 Královéhradecký kraj	156	4 785	271	782	68 499	1 923	932		628	20			<b>77 996</b>
CZ053 Pardubický kraj	1 584	3 582	1 817	2 703	48 622	1 442	1 095	185	623				<b>61 653</b>
CZ061 Kraj Vysočina	2 998	12 727	780	2 040	80 754	453	1 439	1 963	539		87	10	<b>103 791</b>
CZ062 Jihomoravský kraj	15 101	31 725	3 863	9 665	156 635	1 086	4 207	7 632	225	220	2 427	248	<b>233 034</b>
CZ071 Olomoucký kraj	2 217	37 805	54 480	1 165	80 095	65	3 024	247	20	850	240	700	<b>180 908</b>
CZ072 Zlínský kraj	1 653	10 307	1 679	1 764	91 047	833	1 871	260	2 562	20	418	180	<b>112 592</b>
CZ080 Moravskoslezský kraj	2 967	8 945	3 977	7 476	129 079	3 546	3 746	520	410		340	570	<b>161 575</b>
<b>Celkem</b>	<b>138 354</b>	<b>271 465</b>	<b>107 720</b>	<b>54 772</b>	<b>1 252 758</b>	<b>21 456</b>	<b>36 503</b>	<b>18 560</b>	<b>9 209</b>	<b>1 405</b>	<b>16 301</b>	<b>2 243</b>	<b>1 930 745</b>

**Tabulka 3.7: Dotace podle rozpočtu a dotačního titulu (v tis. Kč)**

Rozpočet															Celkem
Dotační titul (CZ-COFOG)	CZ010 Hlavní město Praha	CZ020 Středočeský kraj	CZ031 Jihočeský kraj	CZ032 Plzeňský kraj	CZ041 Karlovarský kraj	CZ042 Ústecký kraj	CZ051 Liberecký kraj	CZ052 Královéhradecký kraj	CZ053 Parubický kraj	CZ061 Kraj Vysočina	CZ062 Jihomoravský kraj	CZ071 Olomoucký kraj	CZ072 Zlínský kraj	CZ080 Moravskoslezský kraj	
01.1 Zákonodárné, výkonné a normotvorné orgány			8	50	20			249			220				<b>547</b>
01.2 Zahraniční ekonomická pomoc			220												<b>220</b>
03.2 Požární ochrana			130				1 716		500	56	245	430	1 010		<b>4 088</b>
03.6 Veřejný pořádek a bezpečnost jinde neuvedená											720	120		1 000	<b>1 840</b>
04.2 Zemědělství, lesnictví, rybářství a myslivost			975			238	77			66	1 114	80	150		<b>2 701</b>
04.7 Ekonomická oblast ostatní			434	530			219	386							<b>1 569</b>
05.4 Ochrana přírody	5 650		594	496	1 179		8 391	2 902	147	250	154	20	100	4 515	<b>24 398</b>
06.2 Územní rozvoj obecně			7 674					323		1 298	1 295	200	100		<b>10 890</b>
07.4 Veřejné zdravotnické služby	8 873		1 505				1 876	103	2 089	16	9 730	248	310	5 000	<b>29 750</b>
08.1 Rekreační a sportovní služby	110 859		22 659	2 975	5 153	6 774	6 354	5 579	2 111	11 497	31 733	38 564	6 253	9 573	<b>260 082</b>
08.2 Kulturní služby	112 853		9 571	1 783	4 875	700	1 724	101	1 945	2 655	16 728	2 367	2 616	2 989	<b>160 906</b>
08.3 Rozhlasové a televizní vysílání a vydavatelské služby							20				1 740	80		5	<b>1 845</b>
08.4 Náboženské a ostatní společenské služby			70	20								200			<b>290</b>
09.1 Primární, sekundární a postsekundární vzdělávání			28 506								2 335	45 479			<b>76 320</b>
09.4 Terciární vzdělávání	1 585											1 198			<b>2 783</b>
09.5 Vzdělávání nedefinované podle úrovně	2 346		1 988	505	81	180	247	814	2 210	2 767	728	3 913	1 670	520	<b>17 967</b>
09.6 Vedlejší služby ve vzdělávání			22				41	24		74		20			<b>181</b>
10.0 Sociální věci blíže nespecifikované	1 767	4 205	34 656	2 460		1 228	12 946	31 169	22 510	31 933	74 608	242	87 445	2 597	<b>307 768</b>
10.1 Nemoc, invalidita a stáří	211 973	77 059	18 044	39 684	14 749	76 783	19 173	31 461	16 877	39 442	45 126	83 036	946	121 823	<b>796 177</b>
10.4 Rodina a děti	17 832	1 300	10 139				931	4 308	8 755	3 729	23 498	159	600	1 068	<b>72 319</b>
10.5 Nezaměstnanost			3 221				4 879	350	1 370	4 387	1 239	289	9 341	1 800	<b>26 876</b>
10.6 Bydlení						197					963				<b>1 160</b>
10.7 Sociální pomoc jinde neuvedená	51 625	9 315	11 528	2 064	2 062		473	226	760	3 248	18 072	2 521	658	4 052	<b>106 604</b>
11.1 Výzkum a vývoj			50				8			100	198				<b>356</b>
12.1 Ostatní dotace			4 577	80	330	943	171		2 378	2 273	2 588	1 742	1 394	6 631	<b>23 107</b>
<b>Celkem</b>	<b>525 363</b>	<b>91 879</b>	<b>156 571</b>	<b>50 647</b>	<b>28 449</b>	<b>87 043</b>	<b>59 245</b>	<b>77 996</b>	<b>61 653</b>	<b>103 791</b>	<b>233 034</b>	<b>180 908</b>	<b>112 592</b>	<b>161 575</b>	<b>1 930 745</b>

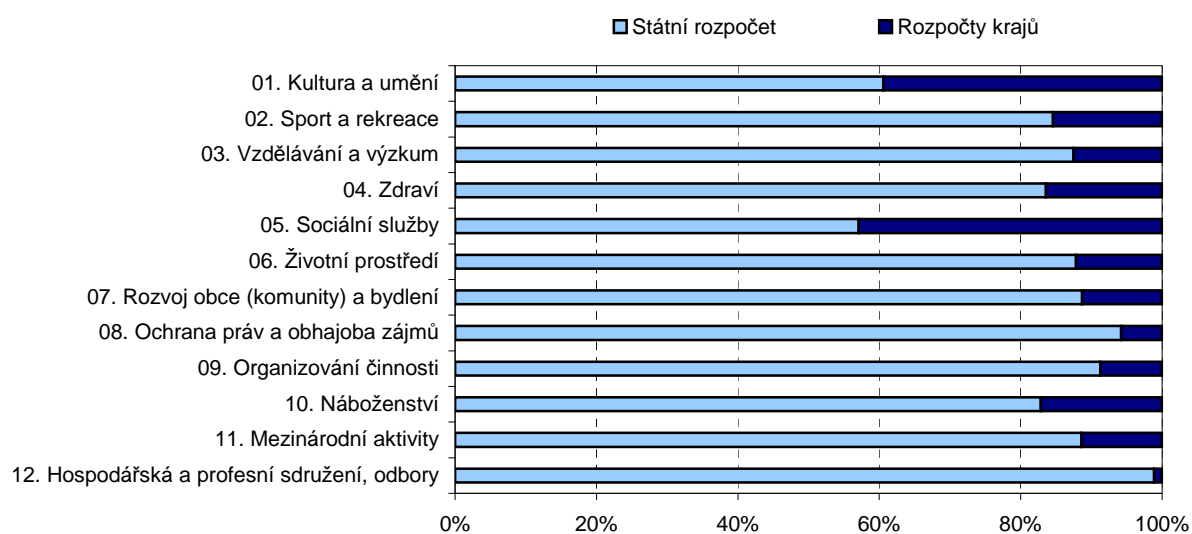
## 4. SROVNÁNÍ POSKYTNUTÝCH DOTACÍ ZE STÁTNÍHO ROZPOČTU A Z ROZPOČTŮ KRAJŮ

- Počet dotací poskytnutých v roce 2006 NNO z rozpočtů krajů byl 6 931, což bylo o 54 % více než ze státního rozpočtu. Celkový objem dotací poskytnutých z rozpočtů krajů však v témže roce dosahoval pouze necelých 35 % objemu dotací poskytnutých ze státního rozpočtu.
- V roce 2006 se krajské rozpočty podílely významnou částí na celkovém objemu poskytnutých dotací NNO zejména v oblasti "**Sociální věci**" (52 %), část těchto prostředků přitom tvořily účelově vázané prostředky od Ministerstva práce a sociálních věcí ve prospěch NNO, dále v oblastech "Rekreace, kultura" (20 %) a "Veřejný pořádek a bezpečnost" (20 %).

**Tabulka 4.1: Poměr státního rozpočtu a rozpočtů krajů podle kategorie činnosti (v tis. Kč)**

Poskytovatel dotace Kategorie činnosti (ICNPO)	Státní rozpočet		Rozpočty krajů		Součet dotací celkem
	Součet dotací	Podíl (v %)	Součet dotací	Podíl (v %)	
1. Kultura a umění	212 501	60,57	138 354	39,43	350 855
2. Sport a rekreace	1 487 676	84,57	271 465	15,43	1 759 141
3. Vzdělávání a výzkum	751 937	87,47	107 720	12,53	859 658
4. Zdraví	278 256	83,55	54 772	16,45	333 028
5. Sociální služby	1 667 041	57,09	1 252 758	42,91	2 919 799
6. Životní prostředí	154 999	87,84	21 456	12,16	176 455
7. Rozvoj obce (komunity) a bydlení	286 101	88,68	36 503	11,32	322 604
8. Ochrana práv a obhajoba zájmů	301 417	94,20	18 560	5,80	319 977
9. Organizování činnosti	96 278	91,27	9 209	8,73	105 487
10. Náboženství	6 779	82,83	1 405	17,17	8 184
11. Mezinárodní aktivity	126 675	88,60	16 301	11,40	142 976
12. Hospodářská a profesní sdružení, odbory	198 981	98,89	2 243	1,11	201 223
<b>Celkem</b>	<b>5 568 641</b>	<b>74,25</b>	<b>1 930 745</b>	<b>25,75</b>	<b>7 499 386</b>

**Graf 4.1: Poměr státního rozpočtu a rozpočtů krajů podle kategorie činnosti**

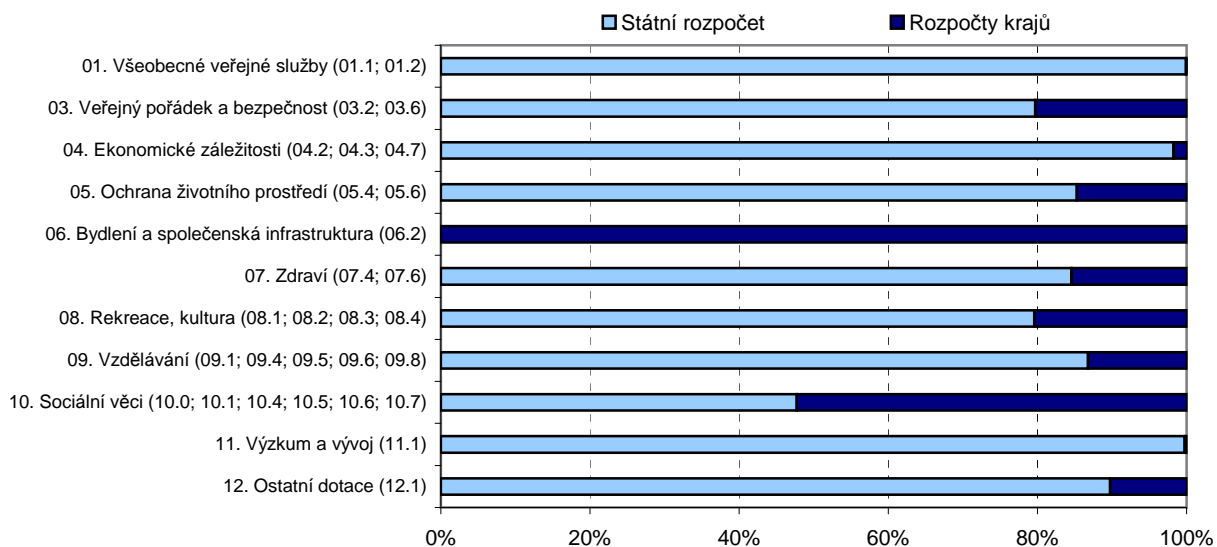




**Tabulka 4.2: Poměr státního rozpočtu a rozpočtů krajů podle dotačního titulu (v tis. Kč)**

Poskyvatelé dotací Dotační titul (CZ - COFOG)	Státní rozpočet		Rozpočet krajů		Součet dotací celkem
	Součet dotací	Podíl (v %)	Součet dotací	Podíl (v %)	
01.1 Zákonodárné, výkonné a normotvorné orgány	1 111 249	99,95	547	0,05	1 111 796
01.2 Zahraniční ekonomická pomoc	72 458	99,70	220	0,30	72 678
03.2 Požární ochrana	19 893	82,95	4 088	17,05	23 981
03.6 Veřejný pořádek a bezpečnost jinde neuvedená	3 399	64,88	1 840	35,12	5 239
04.2 Zemědělství, lesnictví, rybářství a myslivost	97 772	97,31	2 701	2,69	100 473
04.3 Paliva a energetika	9 515	100,00			9 515
04.7 Ekonomická oblast ostatní	129 205	98,80	1 569	1,20	130 774
05.4 Ochrana přírody	137 697	84,95	24 398	15,05	162 095
05.6 Ochrana životního prostředí jinde neuvedená	3 664	100,00			3 664
06.2 Územní rozvoj obecně			10 890	100,00	10 890
07.4 Veřejné zdravotnické služby	161 208	84,42	29 750	15,58	190 958
07.6 Zdravotnické služby jinde neuvedené	1 580	100,00			1 580
08.1 Rekreační a sportovní služby	1 434 458	84,65	260 082	15,35	1 694 540
08.2 Kulturní služby	205 232	56,05	160 906	43,95	366 138
08.3 Rozhlasové a televizní vysílání a vydavatelské služby	6 791	78,63	1 845	21,37	8 636
08.4 Náboženské a ostatní společenské služby			290	100,00	290
09.1 Primární, sekundární a postsekundární vzdělávání	514 269	55,38	76 320	8,22	928 617
09.4 Terciární vzdělávání	26 505	90,50	2 783	9,50	29 288
09.5 Vzdělávání nedefinované podle úrovně	11 605	39,24	17 967	60,76	29 572
09.6 Vedlejší služby ve vzdělávání			181	100,00	181
09.8 Vzdělávání jinde neuvedené	85 103	100,00			85 103
10.0 Sociální věci blíže nespecifikované	301 439	49,48	307 768	50,52	609 207
10.1 Nemoc, invalidita a stáří	100 256	11,15	796 177	88,56	899 002
10.4 Rodina a děti	69 441	48,98	72 319	51,02	141 760
10.5 Nezaměstnanost	609 885	95,78	26 876	4,22	636 762
10.6 Bydlení			1 160	100,00	1 160
10.7 Sociální pomoc jinde neuvedená	115 143	51,93	106 604	48,07	221 747
11.1 Výzkum a vývoj	138 894	99,74	356	0,26	139 249
12.1 Ostatní dotace	201 981	89,73	23 107	10,27	225 089
<b>Celkem</b>	<b>5 568 641</b>	<b>74,25</b>	<b>1 930 745</b>	<b>25,75</b>	<b>7 499 386</b>

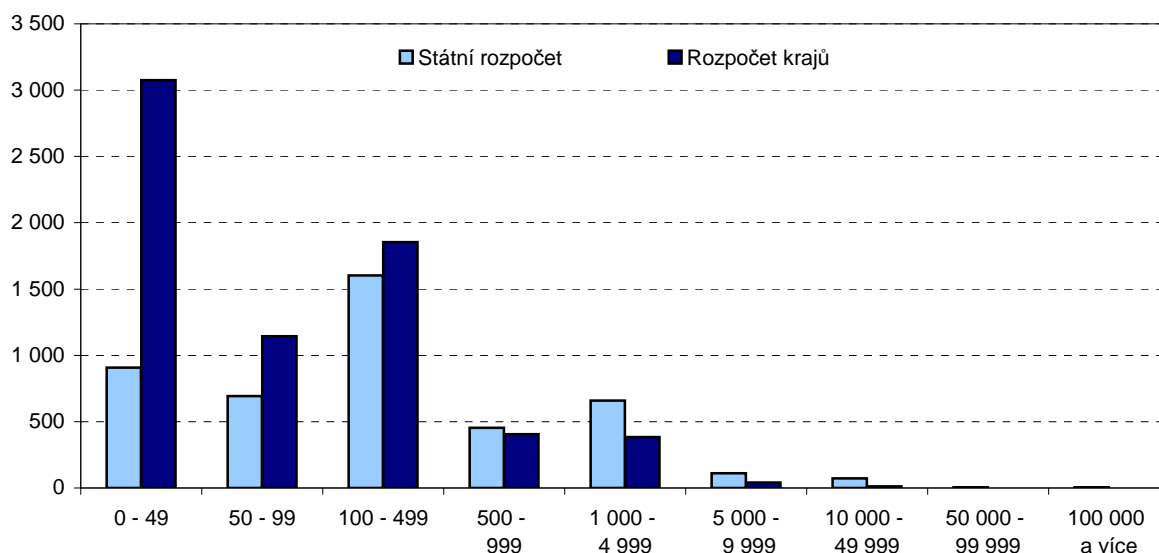
**Graf 4.2: Poměr státního rozpočtu a rozpočtů krajů podle dotačního titulu**



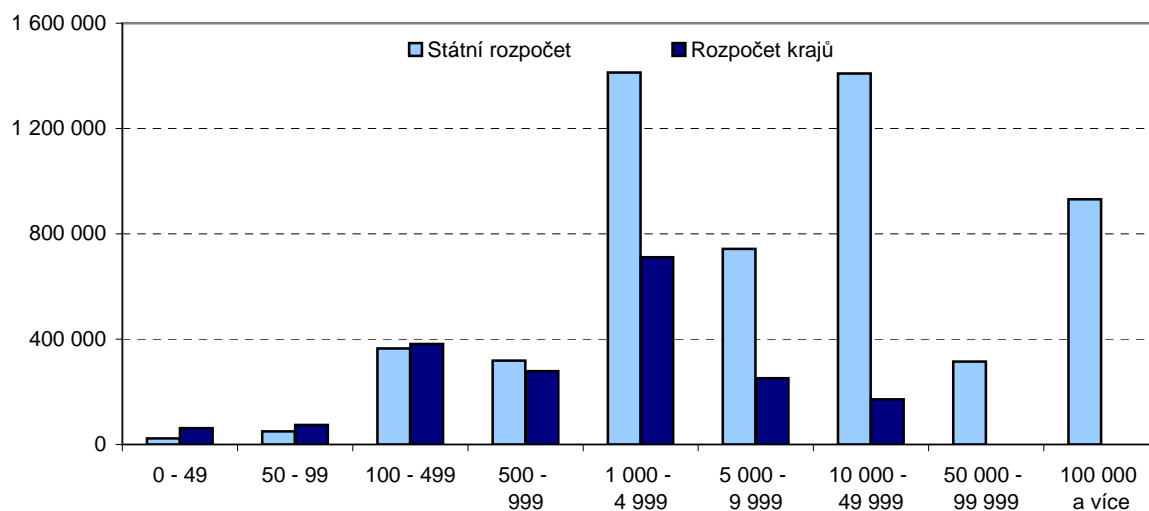
**Tabulka 4.3: Počet dotací a součet dotací podle velikosti dotace ze státního rozpočtu a z rozpočtů krajů (v tis. Kč)**

Poskytovatel dotace	Státní rozpočet		Rozpočet krajů	
	Počet dotací	Součet dotací	Počet dotací	Součet dotací
0 - 49	907	23 032	3 076	61 915
50 - 99	692	49 244	1 143	74 486
100 - 499	1 602	364 800	1 854	382 281
500 - 999	454	318 426	405	277 937
1 000 - 4 999	660	1 413 091	383	711 362
5 000 - 9 999	110	743 462	40	251 642
10 000 - 49 999	73	1 409 550	12	171 122
50 000 - 99 999	4	315 450		
100 000 a více	4	931 585		
<b>Celkem</b>	<b>4 506</b>	<b>5 568 641</b>	<b>6 913</b>	<b>1 930 745</b>
Dotace průměr		1 236		279
Dotace maximum		472 361		19 986

**Graf 4.3: Počet dotací podle velikosti dotace (v tis. Kč)**



**Graf 4.4: Součet dotací podle velikosti (v tis. Kč)**



## 5. POSKYTNUTÉ DOTACE V RÁMCI REŽIMU STÁTNÍ DOTAČNÍ POLITIKY

1. V roce 2006 se režim státní dotační politiky podílel téměř 55 % na celkovém objemu poskytnutých dotací NNO ze státního rozpočtu. Rozdíl mezi celkovým objemem státních dotací NNO a objemem dotací poskytnutých v režimu státní dotační politiky, tj. 45 %, je způsoben především poskytnutými dotacemi NNO v rámci aktivní politiky zaměstnanosti, registrovaným základním, středním a vysokým školám, na výzkum a vývoj, na mezinárodní spolupráci v sociálním zabezpečení a na projekty kofinancované Evropskou unií a státním rozpočtem ČR.

**Tabulka 5.1: Dotace poskytnuté v rámci státní dotační politiky podle právní formy a hlavních oblastí (v tis. Kč)**

Právní forma	Nadační subjekty (117, 118)		Obecně prospěšné společnosti (141)		Občanská sdružení (701, 731)		Církevní právnické osoby (- 721)		Celkem	
	Součet dotací	Počet dotací	Součet dotací	Počet dotací	Součet dotací	Počet dotací	Součet dotací	Počet dotací	Součet dotací	Počet dotací
<b>Hlavní oblasti</b>										
1. Poskytování sociálních služeb	2 037	3	30 040	22	291 657	246	191 743	25	515 477	296
2. Ochrana a podpora zdraví, včetně péče o zdravotně postižené a seniory			741	6	62 413	131	2 463	28	65 617	165
3. Ochrana životního prostředí, udržitelný rozvoj			111 336	5	214 151	46			325 487	51
4. Vzdělávání a rozvoj lidských zdrojů			1 081	5	17 100	89	312	2	18 492	96
5. Rozvoj, podpora a prezentace kultury, ochrana kulturního dědictví	1 716	5	55 927	54	110 233	531	230	3	168 106	593
6. Zapojení do zahraničních programů					13 502	10	363	2	13 864	12
7. Rozvoj sportu a tělovýchovy					1 213 717	220			1 213 717	220
8. Podpora rovných příležitostí mužů a žen					924	4			924	4
9. Podpora fungující rodiny			3 752	10	58 573	114	7 115	19	69 441	143
10. Rozvoj dobrovolnické služby			102	1	10 698	47	1 817	10	12 617	58
11. Podpora programů příslušníků národnostních menšin a etnických skupin			13 163	19	79 442	163	16 370	21	108 974	203
12. Podpora venkova										
13. Péče o ohrožené a problémové skupiny obyvatel			2 044	1	436	2	2 621	2	5 101	5
14. Ochrana spotřebitele a ochrana nájemních vztahů					25 744	11			25 744	11
15. Příprava a pomoc řešení mimořádných událostí a krizových situací, rozvojová pomoc a oblast transformační spolupráce	2 265	3	27 065	9	40 581	44	7 972	6	77 883	62
16. Bezpečnost provozu na pozemních komunikacích										
17. Zájmová a další volnočasová činnost pro děti a mládež			1 477	10	218 412	270	852	9	220 741	289
18. Podpora financování probačních programů a rozvoj mediace v justici			124	2	1 610	15	90	1	1 824	18
19. Drogová problematika			26 872	19	100 199	92	13 779	24	140 850	135
20. Boj proti korupci			949	1	494	1			1 443	2
21. Informační společnost			200	1	1 468	8	300	1	1 968	10
22. Podpora a rozvoj mezinárodních vztahů a spolupráce	1 095	3	36 266	6	13 960	13	3 900	1	55 220	23
<b>Celkem</b>	<b>7 112</b>	<b>14</b>	<b>311 139</b>	<b>171</b>	<b>2 475 311</b>	<b>2 057</b>	<b>249 926</b>	<b>154</b>	<b>3 043 489</b>	<b>2 396</b>

**Tabulka 5.2: Dotace poskytnuté v rámci státní dotační politiky podle rozpočtu a hlavních oblastí (v tis. Kč)**

Rozpočet	304 Úřad vlády	306 Ministerstvo zahraničních věcí	307 Ministerstvo obrany	313 Ministerstvo práce a sociálních věcí	314 Ministerstvo vnitra	315 Ministerstvo životního prostředí	317 Ministerstvo pro místní rozvoj	322 Ministerstvo průmyslu a obchodu	327 Ministerstvo dopravy	329 Ministerstvo zemědělství	333 Ministerstvo školství, mládeže a tělovýchovy	334 Ministerstvo kultury	335 Ministerstvo zdravotnictví	336 Ministerstvo spravedlnosti	338 Ministerstvo informatiky	Celkem
<b>Hlavní oblasti</b>																
1. Poskytování sociálních služeb			2 145	391 439									121 893			515 477
2. Ochrana a podpora zdraví, včetně péče o zdravotně postižené a seniory							4 360						61 257			65 617
3. Ochrana životního prostředí, udržitelný rozvoj						6 474	119 850			199 163						325 487
4. Vzdělávání a rozvoj lidských zdrojů						9 509					1 917		5 434		1 631	18 492
5. Rozvoj, podpora a prezentace kultury, ochrana kulturního dědictví			3 450									164 656				168 106
6. Zapojení do zahraničních programů					8 939					4 925						13 864
7. Rozvoj sportu a tělovýchovy			977		21 088				9 600		1 182 052					1 213 717
8. Podpora rovných příležitostí mužů a žen								924								924
9. Podpora fungující rodiny				69 441												69 441
10. Rozvoj dobrovolnické služby					12 617											12 617
11. Podpora programů příslušníků národnostních menšin a etnických skupin				54 444	3 262						12 538	38 730				108 974
12. Podpora venkova																
13. Péče o ohrožené a problémové skupiny obyvatel					4 665						436					5 101
14. Ochrana spotřebitele a ochrana nájemních vztahů							4 995	20 749								25 744
15. Příprava a pomoc řešení mimořádných událostí a krizových situací, rozvojová pomoc a oblast transformační spolupráce		34 361	573		19 893						3 637		19 419			77 883
16. Bezpečnost provozu na pozemních komunikacích																
17. Zájmová a další volnočasová činnost pro děti a mládež											220 741					220 741
18. Podpora financování probačních programů a rozvoj mediace v justici														1 824		1 824
19. Drogová problematika	97 685			32 890							3 318		6 957			140 850
20. Boj proti korupci					1 443											1 443
21. Informační společnost															1 968	1 968
22. Podpora a rozvoj mezinárodních vztahů a spolupráce		55 220														55 220
<b>Celkem</b>	<b>97 685</b>	<b>89 581</b>	<b>7 145</b>	<b>548 214</b>	<b>71 907</b>	<b>15 983</b>	<b>129 205</b>	<b>21 672</b>	<b>9 600</b>	<b>204 089</b>	<b>1 424 639</b>	<b>203 385</b>	<b>214 960</b>	<b>1 824</b>	<b>3 599</b>	<b>3 043 489</b>

**Tabulka 5.3: Podíl hlavních oblastí na poskytnutých dotacích v režimu státní dotační politiky podle rozpočtu (v %)**

<b>Rozpočet</b>	304 Úřad vlády	306 Ministerstvo zahraničních věcí	307 Ministerstvo obrany	313 Ministerstvo práce a sociálních věcí	314 Ministerstvo vnitra	315 Ministerstvo životního prostředí	317 Ministerstvo pro místní rozvoj	322 Ministerstvo průmyslu a obchodu	327 Ministerstvo dopravy	329 Ministerstvo zemědělství	333 Ministerstvo školství, mládeže a tělovýchovy	334 Ministerstvo kultury	335 Ministerstvo zdravotnictví	336 Ministerstvo spravedlnosti	338 Ministerstvo informatiky	<b>Celkem</b>
<b>Hlavní oblasti</b>																
1. Poskytování sociálních služeb			30,02	71,40									56,70			<b>16,94</b>
2. Ochrana a podpora zdraví, včetně péče o zdravotně postižené a seniory							3,37						28,50			<b>2,16</b>
3. Ochrana životního prostředí, udržitelný rozvoj						40,50	92,76			97,59						<b>10,69</b>
4. Vzdělávání a rozvoj lidských zdrojů						59,50					0,13		2,53		45,32	<b>0,61</b>
5. Rozvoj, podpora a prezentace kultury, ochrana kulturního dědictví			48,28									80,96				<b>5,52</b>
6. Zapojení do zahraničních programů					12,43					2,41						<b>0,46</b>
7. Rozvoj sportu a tělovýchovy			13,68		29,33				100,00		82,97					<b>39,88</b>
8. Podpora rovných příležitostí mužů a žen								4,26								<b>0,03</b>
9. Podpora fungující rodiny				12,67												<b>2,28</b>
10. Rozvoj dobrovolnické služby					17,55											<b>0,41</b>
11. Podpora programů příslušníků národnostních menšin a etnických skupin				9,93	4,54						0,88	19,04				<b>3,58</b>
12. Podpora venkova																
13. Péče o ohrožené a problémové skupiny obyvatel					6,49						0,03					<b>0,17</b>
14. Ochrana spotřebitele a ochrana nájemních vztahů							3,87	95,74								<b>0,85</b>
15. Příprava a pomoc řešení mimořádných událostí a krizových situací, rozvojová pomoc a oblast transformační spolupráce		38,36	8,02		27,66						0,26		9,03			<b>2,56</b>
16. Bezpečnost provozu na pozemních komunikacích																
17. Zájmová a další volnočasová činnost pro děti a mládež											15,49					<b>7,25</b>
18. Podpora financování probačních programů a rozvoj mediace v justici														100,00		<b>0,06</b>
19. Drogová problematika	100,00			6,00							0,23		3,24			<b>4,63</b>
20. Boj proti korupci					2,01											<b>0,05</b>
21. Informační společnost															54,68	<b>0,06</b>
22. Podpora a rozvoj mezinárodních vztahů a spolupráce		61,64														<b>1,81</b>
<b>Celkem</b>	<b>100,00</b>	<b>100,00</b>	<b>100,00</b>	<b>100,00</b>	<b>100,00</b>	<b>100,00</b>	<b>100,00</b>	<b>100,00</b>	<b>100,00</b>	<b>100,00</b>	<b>100,00</b>	<b>100,00</b>	<b>100,00</b>	<b>100,00</b>	<b>100,00</b>	<b>100,00</b>

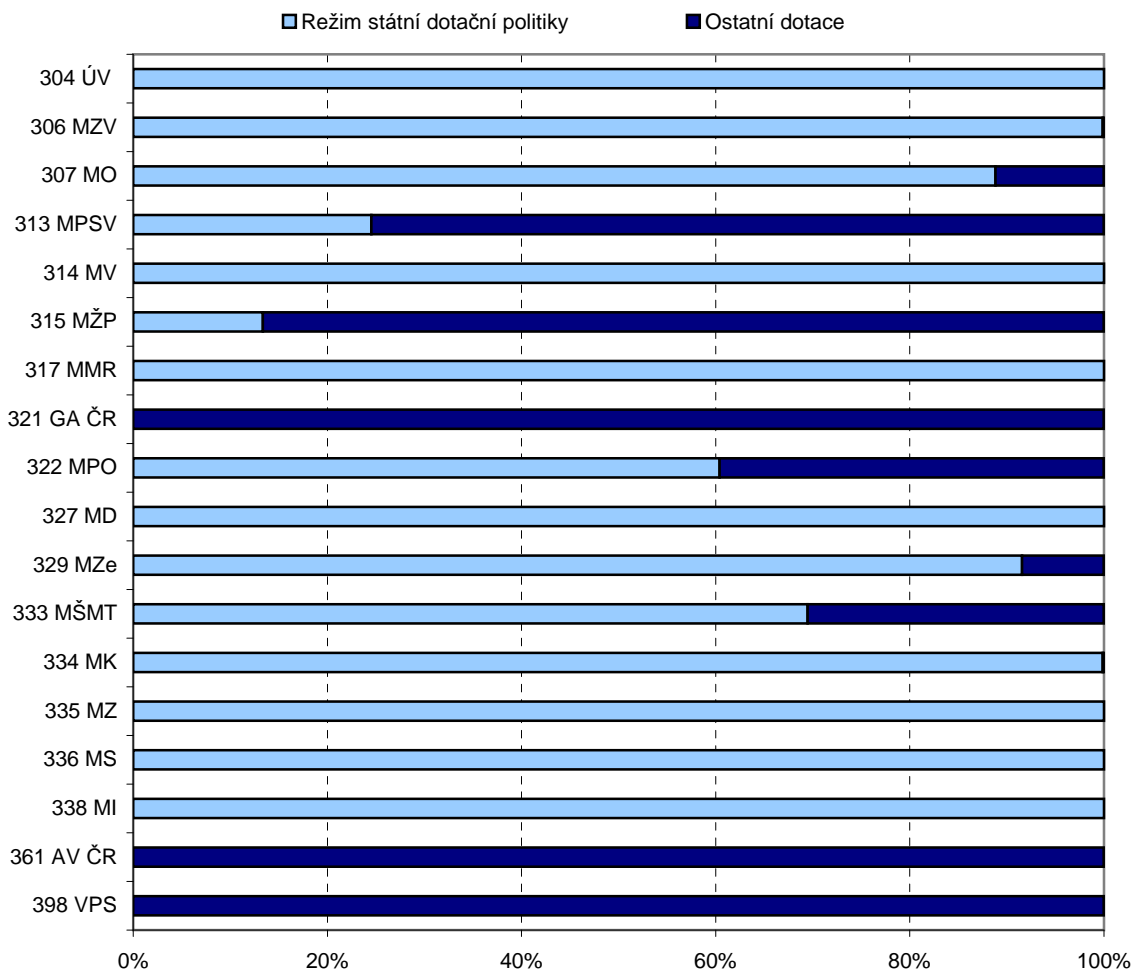
**Tabulka 5.4: Podíl jednotlivých rozpočtů na poskytnutých dotacích v rámci režimu státní dotační politiky podle hlavních oblastí (v %)**

Rozpočet	304 Úřad vlády	306 Ministerstvo zahraničních věcí	307 Ministerstvo obrany	313 Ministerstvo práce a sociálních věcí	314 Ministerstvo vnitra	315 Ministerstvo životního prostředí	317 Ministerstvo pro místní rozvoj	322 Ministerstvo průmyslu a obchodu	327 Ministerstvo dopravy	329 Ministerstvo zemědělství	333 Ministerstvo školství, mládeže a tělovýchovy	334 Ministerstvo kultury	335 Ministerstvo zdravotnictví	336 Ministerstvo spravedlnosti	338 Ministerstvo informatiky	Celkem
<b>Hlavní oblasti</b>																
1. Poskytování sociálních služeb			0,42	75,94									23,65			100,00
2. Ochrana a podpora zdraví, včetně péče o zdravotně postižené a seniory							6,64						93,36			100,00
3. Ochrana životního prostředí, udržitelný rozvoj						1,99	36,82			61,19						100,00
4. Vzdělávání a rozvoj lidských zdrojů						51,42					10,37		29,39		8,82	100,00
5. Rozvoj, podpora a prezentace kultury, ochrana kulturního dědictví			2,05									97,95				100,00
6. Zapojení do zahraničních programů					64,47					35,53						100,00
7. Rozvoj sportu a tělovýchovy			0,08		1,74				0,79		97,39					100,00
8. Podpora rovných příležitostí mužů a žen								100,00								100,00
9. Podpora fungující rodiny				100,00												100,00
10. Rozvoj dobrovolnické služby					100,00											100,00
11. Podpora programů příslušníků národnostních menšin a etnických skupin				49,96	2,99						11,51	35,54				100,00
12. Podpora venkova																
13. Péče o ohrožené a problémové skupiny obyvatel					91,45						8,55					100,00
14. Ochrana spotřebitele a ochrana nájemních vztahů							19,40	80,60								100,00
15. Příprava a pomoc řešení mimořádných událostí a krizových situací, rozvojová pomoc a oblast transformační spolupráce		44,12	0,74		25,54						4,67		24,93			100,00
16. Bezpečnost provozu na pozemních komunikacích																
17. Zájmová a další volnočasová činnost pro děti a mládež											100,00					100,00
18. Podpora financování probačních programů a rozvoj mediace v justici														100,00		100,00
19. Drogová problematika	69,35			23,35							2,36		4,94			100,00
20. Boj proti korupci					100,00											100,00
21. Informační společnost															100,00	100,00
22. Podpora a rozvoj mezinárodních vztahů a spolupráce		100,00														100,00
<b>Celkem</b>	<b>3,21</b>	<b>2,94</b>	<b>0,23</b>	<b>18,01</b>	<b>2,36</b>	<b>0,53</b>	<b>4,25</b>	<b>0,71</b>	<b>0,32</b>	<b>6,71</b>	<b>46,81</b>	<b>6,68</b>	<b>7,06</b>	<b>0,06</b>	<b>0,12</b>	<b>100,00</b>

**Tabulka 5.5: Poměr dotací poskytnutých v rámci režimu státní dotační politiky na celkových dotacích ze státního rozpočtu podle rozpočtové kapitoly (v tis. Kč)**

Rozpočet	Režim státní dotační politiky	Ostatní dotace	Celkem	Poměr (v %)
304 Úřad vlády	97 685		<b>97 685</b>	100,00
306 Ministerstvo zahraničních věcí	89 581	132	<b>89 713</b>	99,85
307 Ministerstvo obrany	7 145	900	<b>8 045</b>	88,81
313 Ministerstvo práce a sociálních věcí	548 214	1 687 015	<b>2 235 229</b>	24,53
314 Ministerstvo vnitra	71 907		<b>71 907</b>	100,00
315 Ministerstvo životního prostředí	15 983	103 719	<b>119 702</b>	13,35
317 Ministerstvo pro místní rozvoj	129 205		<b>129 205</b>	100,00
321 Grantová agentura České republiky		25 105	<b>25 105</b>	0,00
322 Ministerstvo průmyslu a obchodu	21 672	14 202	<b>35 874</b>	60,41
327 Ministerstvo dopravy	9 600		<b>9 600</b>	100,00
329 Ministerstvo zemědělství	204 089	18 836	<b>222 925</b>	91,55
333 Ministerstvo školství, mládeže a tělovýchovy	1 424 639	626 005	<b>2 050 645</b>	69,47
334 Ministerstvo kultury	203 385	274	<b>203 659</b>	99,87
335 Ministerstvo zdravotnictví	214 960		<b>214 960</b>	100,00
336 Ministerstvo spravedlnosti	1 824		<b>1 824</b>	100,00
338 Ministerstvo informatiky	3 599		<b>3 599</b>	100,00
361 Akademie věd České republiky		6 613	<b>6 613</b>	0,00
398 Všeobecná pokladní správa		42 350	<b>42 350</b>	0,00
<b>Celkem</b>	<b>3 043 489</b>	<b>2 525 152</b>	<b>5 568 641</b>	<b>54,65</b>

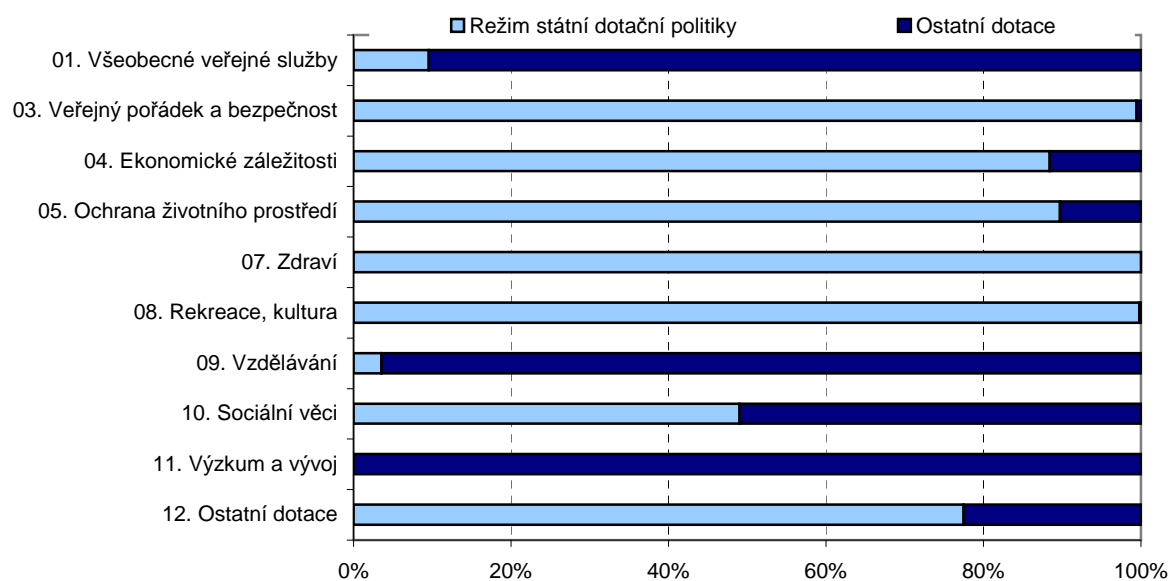
**Graf 5.1: Poměr dotací poskytnutých v rámci režimu státní dotační politiky na celkovém objemu dotací ze státního rozpočtu podle rozpočtové kapitoly**



**Tabulka 5.6: Poměr dotací poskytnutých v rámci režimu státní dotační politiky na celkových dotacích ze státního rozpočtu podle dotačního titulu (v tis. Kč)**

Dotační titul (CZ - COFOG)	Režim státní dotační politiky	Ostatní dotace	Celkem	Poměr (v %)
01.1 Zákonodárné, výkonné a normotvorné orgány	40 677	1 070 572	1 111 249	3,66
01.2 Zahraniční ekonomická pomoc	72 458		72 458	100,00
03.2 Požární ochrana	19 893		19 893	100,00
03.6 Veřejný pořádek a bezpečnost jinde neuvedená	3 267	132	3 399	96,12
04.2 Zemědělství, lesnictví, rybářství a myslivost	79 891	17 881	97 772	81,71
04.3 Paliva a energetika		9 515	9 515	0,00
04.7 Ekonomická oblast ostatní	129 205		129 205	100,00
05.4 Ochrana přírody	123 169	14 528	137 697	89,45
05.6 Ochrana životního prostředí jinde neuvedená	3 664		3 664	100,00
07.4 Veřejné zdravotnické služby	161 208		161 208	100,00
07.6 Zdravotnické služby jinde neuvedené	1 580		1 580	100,00
08.1 Rekreační a sportovní služby	1 434 458		1 434 458	100,00
08.2 Kulturní služby	205 048	184	205 232	99,91
08.3 Rozhlasové a televizní vysílání a vydavatelské služby	3 630	3 161	6 791	53,46
09.1 Primární, sekundární a postsekundární vzdělávání	1 658	512 610	514 269	0,32
09.4 Terciární vzdělávání		26 505	26 505	0,00
09.5 Vzdělávání nedefinované podle úrovně	11 590	15	11 605	99,87
09.8 Vzdělávání jinde neuvedené	9 331	75 772	85 103	10,96
10.0 Sociální věci blíže nespecifikované	301 439		301 439	100,00
10.1 Nemoc, invalidita a stáří	100 256		100 256	100,00
10.4 Rodina a děti	69 441		69 441	100,00
10.5 Nezaměstnanost		609 885	609 885	0,00
10.7 Sociální pomoc jinde neuvedená	115 143		115 143	100,00
11.1 Výzkum a vývoj		138 894	138 894	0,00
12.1 Ostatní dotace	156 481	45 500	201 981	77,47
<b>Celkem</b>	<b>3 043 489</b>	<b>2 525 152</b>	<b>5 568 641</b>	<b>54,65</b>

**Graf 5.2: Poměr dotací poskytnutých v rámci režimu státní dotační politiky na celkovém objemu dotací ze státního rozpočtu podle dotačního titulu**





## PŘÍLOHY

### Příloha 1: Přehled oddílů a skupin Klasifikace funkcí vládních institucí CZ-COFOG

Kód	Název
<b>01</b>	<b>VŠEOBECNÉ VEŘEJNÉ SLUŽBY</b>
01.1	Zákonodárné, výkonné a další normotvorné orgány, záležitosti finanční, rozpočtové, daňové, zahraniční kromě zahraniční pomoci
01.2	Zahranichní ekonomická pomoc
01.3	Všeobecné služby
01.4	Základní výzkum
01.5	Aplikovaný výzkum a vývoj v oblasti všeobecných veřejných služeb
01.6	Všeobecné veřejné služby jinde neuvedené
01.7	Transakce v oblasti veřejného (státního) dluhu
01.8	Transfery obecného charakteru mezi různými úrovněmi státní a veřejné správy
<b>02</b>	<b>OBRANA</b>
02.1	Vojenská obrana (správa a provoz)
02.2	Civilní ochrana
02.3	Zahranichní vojenská pomoc
02.4	Aplikovaný výzkum a vývoj v oblasti obrany
02.5	Obrana jinde neuvedená
<b>03</b>	<b>VEŘEJNÝ POŘÁDEK A BEZPEČNOST</b>
03.1	Policejní ochrana
03.2	Požární ochrana
03.3	Soudy a státní zastupitelství
03.4	Vězeňská správa a vězeňský provoz
03.5	Aplikovaný výzkum a vývoj v oblasti veřejného pořádku a bezpečnosti
03.6	Veřejný pořádek a bezpečnost jinde neuvedená
<b>04</b>	<b>EKONOMICKÉ ZÁLEŽITOSTI</b>
04.1	Všeobecné ekonomické, komerční a pracovní záležitosti
04.2	Zemědělství, lesnictví, rybářství a myslivost
04.3	Paliva a energetika
04.4	Těžba a zpracovatelský průmysl
04.5	Doprava
04.6	Pošty a telekomunikace
04.7	Ekonomická oblast ostatní
04.8	Aplikovaný výzkum a vývoj v ekonomické oblasti
04.9	Ekonomické záležitosti jinde neuvedené
<b>05</b>	<b>OCHRANA ŽIVOTNÍHO PROSTŘEDÍ</b>
05.1	Odstraňování odpadů kromě odpadních vod
05.2	Odstraňování odpadních vod
05.3	Kontrola a snižování znečištění
05.4	Ochrana přírody
05.5	Aplikovaný výzkum a vývoj v oblasti ochrany životního prostředí
05.6	Ochrana životního prostředí jinde neuvedená

<b>Kód</b>	<b>Název</b>
<b>06</b>	<b>BYDLENÍ A SPOLEČENSKÁ INFRASTRUKTURA</b>
06.1	Rozvoj bydlení
06.2	Územní rozvoj obecně
06.3	Zásobování vodou
06.4	Pouliční osvětlení
06.5	Aplikovaný výzkum a vývoj v oblasti rozvoje bydlení a společenské infrastruktury
06.6	Rozvoj bydlení a společenské infrastruktury jinde neuvedený
<b>07</b>	<b>ZDRAVÍ</b>
07.1	Léčiva a zdravotnické prostředky
07.2	Ambulantní zdravotní péče
07.3	Ústavní zdravotní péče
07.4	Veřejné zdravotnické služby
07.5	Aplikovaný výzkum a vývoj v oblasti zdravotnictví
07.6	Zdravotnické služby jinde neuvedené
<b>08</b>	<b>REKREACE, KULTURA A NÁBOŽENSTVÍ</b>
08.1	Rekreační a sportovní služby
08.2	Kulturní služby
08.3	Rozhlasové a televizní vysílání a vydavatelské služby
08.4	Náboženské a ostatní společenské služby
08.5	Aplikovaný výzkum a vývoj v oblasti rekreace, kultury a náboženství
08.6	Rekreační, kulturní a náboženské služby jinde neuvedené
<b>09</b>	<b>VZDĚLÁVÁNÍ</b>
09.1	Preprimární a primární vzdělávání
09.2	Sekundární vzdělávání
09.3	Postsekundární vzdělávání nižší než terciární
09.4	Terciární vzdělávání
09.5	Vzdělávání nedefinované podle úrovně
09.6	Vedlejší služby ve vzdělávání
09.7	Aplikovaný výzkum a vývoj v oblasti vzdělávání
09.8	Vzdělávání jinde neuvedené
<b>10</b>	<b>SOCIÁLNÍ VĚCI</b>
10.1	Nemoc a invalidita
10.2	Stáří
10.3	Pozůstalí
10.4	Rodina a děti
10.5	Nezaměstnanost
10.6	Bydlení
10.7	Sociální pomoc jinde neuvedená
10.8	Aplikovaný výzkum a vývoj v oblasti sociálních věcí
10.9	Sociální věci jinde neuvedené

## Příloha 2: Hlavní oblasti státní dotační politiky vůči NNO pro rok 2006

Hlavní oblasti	Činnosti NNO, jejichž rozvoj budou ústřední orgány státní správy podporovat
1. Poskytování sociálních služeb	poskytování sociálních služeb občanům v obtížné životní situaci; podpora rozvoje poskytování zvláštních sociálních služeb v sociálně vyloučených komunitách, poskytování služeb sociální péče účastníkům národního boje za osvobození a válečným veteránům
2. Ochrana a podpora zdraví, včetně péče o zdravotně postižené a seniory	podpora programů zvyšujících účast občanů na vlastním zdravotním stavu, včetně prevence nákazy HIV/AIDS; pomoc při ohrožení zdraví, poskytování první pomoci; podpora programů zvyšujících účast zdravotně postižených a chronicky nemocných občanů na vlastním zdravotním stavu; podpora programů pro vyrovnávání příležitostí pro občany se zdravotním postižením; podpora programu veřejně účelných aktivit zdravotně postižených občanů; podpora programů zdravého stárnutí
3. Ochrana životního prostředí, udržitelný rozvoj	ochrana přírody a krajiny; zapojování veřejnosti do rozhodování v oblasti životního prostředí; udržitelný rozvoj na regionální úrovni; podpora činnosti Horské služby ČR
4. Vzdělávání a rozvoj lidských zdrojů	podpora vzdělávacích aktivit v oblasti regionálního školství, další vzdělávání pedagogických pracovníků, vzdělávání dobrovolných pracovníků s dětmi a mládeží, vzdělávání trenérů v oblasti sportu, vzdělávání dobrovolných pracovníků v oblasti sportu pro všechny; propagace zdravého životního stylu, podpora programů přípravy na stárnutí; environmentální vzdělávání, výchova a osvěta; využívání kulturního dědictví pro vzdělávání a výchovu; profesní vzdělávání a zvyšování kvality poskytování služeb v oblasti drogové problematiky; podpora zvyšování informační gramotnosti obyvatel; podpora vzdělávání informační gramotnosti obyvatel; podpora vzdělávání pracovníků v sociálních a v zdravotnických službách; podpora vzdělávání a školení pro české studenty v zahraničí a pro zahraniční příjemce v rámci transformační pomoci zahraničním partnerům, podpora interkulturního vzdělávání, výchovy a osvěty
5. Rozvoj, podpora a prezentace kultury, ochrana kulturního dědictví	podpora umělecké tvorby a její prezentace doma i v zahraničí, rozvíjení progresivních forem kultury; podpora neprofesionálních kulturních aktivit; památková péče, muzejnictví, knihovnictví a archivnictví; ochrana tradiční lidové kultury; podpora a ochrana kulturních tradic, podpora krajanských spolků v zahraničí a společností přátel v ČR; podpora audiovizuálních a sdělovacích prostředků; podpora uchování české jazykové svébytnosti krajanských komunit v zahraničí, podpora prezentace vojenských tradic a neprofesionálních kulturních aktivit
6. Zapojení do zahraničních programů	finanční spoluúčast státu na programech financovaných z fondů EU a ostatních zahraničních programů, komunitní rozvoj včetně naplňování principu Partnerství, reprezentace ČR v zahraničí
7. Rozvoj sportu a tělovýchovy	péče o zlepšení zdraví a zvýšení fyzické zdatnosti populace; podpora státní sportovní reprezentace, včetně přípravy sportovních talentů u sportů zařazených do programu OH; podpora obnovy a údržby sportovních zařízení; podpora zdravotně postiženým sportovcům; podpora antidopingového programu; podpora sportovních aktivit dětí a mládeže; podpora pohybových aktivit pro stárnoucí populaci; zvýšení fyzické zdatnosti, speciálních dovedností a návyků určitých profesních skupin (Armáda ČR, Policie ČR, Hasičské záchranné sbory ČR), podpora sportu a podpora přípravy obyvatelstva k obraně státu
8. Podpora rovných příležitostí mužů a žen	prosazování rovnosti žen a mužů: zvýšení obecného povědomí o problematice rovnosti žen a mužů, odstraňování genderových stereotypů, zvyšování podílu žen v pracovním a politickém životě, prosazování rovnosti žen a mužů v zaměstnání, prosazování rovného odměňování, prosazování žen do vedoucích funkcí; prevence domácího násilí páchaného na ženách; prosazování rovnosti žen a mužů v romské komunitě

Hlavní oblasti		Činnosti NNO, jejichž rozvoj budou ústřední orgány státní správy podporovat
9.	Podpora fungující rodiny	rozvoj aktivit pro trávení volného času rodičů na rodičovské dovolené s dětmi, projekty rodinných kompetencí a prací v rodině včetně rekvalifikačních kurzů), výchova k odpovědnému rodičovství a fungujícímu partnerství, rodiny, návazná péče o děti opouštějící zařízení pro výkon ústavní výchovy, poradenství pro osvojitele a pěstouny, poradenské programy pro ženy a dívky
10.	Rozvoj dobrovolnické služby	podpora vysílajících organizací akreditovaných podle zákona o dobrovolnické službě
11.	Podpora programů příslušníků národnostních menšin a etnických skupin	zajištění podmínek pro naplňování práv příslušníků národnostních menšin a podpora jejich programů a aktivit, včetně programů integrace příslušníků romských komunit; integrace cizinců; boj proti rasismu a diskriminaci
12.	Podpora venkova	podpora zpracování a realizace strategií rozvoje venkova, rozvoje partnerství
13.	Péče o ohrožené a problémové skupiny obyvatel	resocializační a integrační aktivity skupin ohrožených sociálně patologickými jevy, prevence kriminality, pomoc obětem obchodování s lidmi, ochrana dětí a mládeže před nepříznivým vlivem médií (oblast nereflexovaného násilí a pornografie), podpora prevence sociálně nežádoucích jevů a prevence kriminality
14.	Ochrana spotřebitele a ochrana nájemních vztahů	rozvoj činností zaměřených na rozšiřování právního vědomí spotřebitelské veřejnosti, uplatňování ochrany spotřebitelů v praxi, podpora rozvoje spotřebitelského hnutí v těchto činnostech; právně osvětová činnost v oblasti bydlení
15.	Příprava a pomoc řešení mimořádných událostí a krizových situací, rozvojová pomoc a oblast transformační spolupráce	humanitární pomoc poskytovaná v ČR i v zahraničí; požární ochrana; integrovaný záchranný systém; ochrana obyvatelstva při ohrožení životů, zdraví, životního prostředí v důsledku vzniku mimořádných událostí a krizových situací - včetně příprav na tyto činnosti, podpora a posilování kapacit NNO, podílejících se na zahraniční rozvojové pomoci ČR, posilování povědomí české veřejnosti o rozvojové pomoci, podpora ochrany občanů v nouzových situacích a humanitární pomoc, zdůraznění podpory demokracie, lidských práv, zásad dobrého vládnutí a občanské společnosti jako klíčových a základních priorit při uplatňování rozvojové spolupráce
16.	Bezpečnost provozu na pozemních komunikacích	podpora organizací zajišťujících činnost ke zvýšení bezpečnosti provozu na pozemních komunikacích
17.	Zájmová a další volnočasová činnost pro děti a mládež	zabezpečování široké nabídky volnočasových aktivit mimo školních zájmových a dalších aktivit pro organizované i neorganizované děti a mládež, rozvoj dobrovolnictví a dobrovolné práce s dětmi a mládeží, rozvoj mobility a mezinárodní spolupráce dětí a mládeže, práce s informacemi pro děti a mládež, participace dětí a mládeže, rozvoj materiálně technické základny pro mimoškolní zájmové aktivity dětí a mládeže
18.	Podpora financování probačních programů a rozvoje mediace v justici	podpora poskytovatelů sociálních služeb pro oblasti probačních programů a programů resocializačních programů, podpora programů v oblasti řešení konfliktů - mediace
19.	Drogová problematika	podpora programů specifické primární prevence, programů vedoucích ke snižování rizik, léčba uživatelů drog a následná péče o tyto osoby, rozvojových programů služeb, programů mezinárodní spolupráce, programů zaměřených na informace – výzkum – hodnocení
20.	Boj proti korupci	omezování prostoru pro korupční příležitosti, podpora zapojování veřejnosti a NNO do boje s korupcí, podpora protikorupčních aktivit v oblasti metodiky, vzdělávání, informačních a osvětových kampaní a materiálů, tvorby analytických studií, rozvoj spolupráce s dalšími institucemi
21.	Informační společnost	umožnění přístupu na Internet, podpora využívání informačních technologií
22.	Podpora a rozvoj mezinárodních vztahů a spolupráce	podpora prezentace událostí a trendů v oblasti zahraniční politiky a historie, dokumentace, archivace a publikování informačních materiálů, organizování konferencí a seminářů

### Příloha 3: Klasifikace činností vykonávaných nestátními neziskovými organizacemi (ICNPO)

	Činnost	Popis
1.	<b>Kultura a umění</b>	včetně divadel, muzeí, ZOO, akvárií, časopisů, knihoven, orchestrů, uměleckých představení, historických a kulturních společností
2.	<b>Sport a rekreace</b>	včetně tělovýchovných organizací, sportovních klubů, dětských táborů, klubů přátel
3.	<b>Vzdělávání a výzkum</b>	včetně předškolní výchovy, základního a středoškolského vzdělání, vysokých škol, odborného školství, vzdělávání dospělých, výzkumných ústavů, servisních organizací a také sdružení rodičů a přátel školy
4.	<b>Zdraví</b>	včetně nemocnic, rehabilitačních zařízení, domácího ošetření, institucí duševního zdraví, preventivní zdravotní péče, lékařské pohotovosti a ambulantních dobrovolníků
5.	<b>Sociální služby</b>	včetně péče o děti a mládež, denní péče, péče o rodinu, služeb handicapovaným, služeb pro starší občany, pomoci uprchlíkům a lidem bez domova, útulků, jídelen
6.	<b>Životní prostředí</b>	včetně ochrany životního prostředí, zachování čistoty okolí a životních krás, ochrany živočichů, zvířat a divoké přírody, veterinárních služeb
7.	<b>Rozvoj obce (komunity) a bydlení</b>	včetně obecných (komunitních), sídlištních a sousedských aktivit, hasičů, organizací podporujících zaměstnanost, hospodářských (chovatelských, zahrádkářských, včelařských ...) a společenských rozvojových aktivit, bytových družstev a bytové pomoci
8.	<b>Ochrana práv a obhajoba zájmů</b>	včetně právního poradenství, organizací hájících lidská práva a práva menšin, sdružení měst a obcí, občanských iniciativ, prevence kriminality, ochrany spotřebitele, podpory obětí kriminality apod.
9.	<b>Organizování činnosti</b>	včetně nadací, charitativních organizací, sdružení na podporu dobročinnosti, center pro dobrovolníky, církevních charitativních zařízení
10.	<b>Náboženství</b>	včetně kostelů, synagog, mešit a ostatních míst pro bohoslužby a kultovní obřady
11.	<b>Mezinárodní aktivity</b>	včetně výměny přátelských a kulturních programů, mezinárodní podpory v neštěstí, mezinárodní mírové podpory lidských práv, rozvojové pomoci apod.
12.	<b>Hospodářská a profesní sdružení, odbory</b>	včetně organizací, které prosazují, hájí a regulují práva a zájmy zaměstnanců, profesí a jednotlivých hospodářských odvětví