



Evropská unie
Evropský sociální fond
Operační program Zaměstnanost

Úřad vlády České republiky



III.

Indikátorová soustava Strategie rovnosti žen a mužů na léta 2021 – 2030

Úřad vlády ČR

červen 2023



Obsah

1. Úvod.....	6
1.1. Kontext vzniku Indikátorové soustavy Strategie rovnosti žen a mužů na léta 2021 - 2030	6
1.1. Účel Indikátorové soustavy Strategie 2021+	6
2. Práce a péče	8
PP.1: Snížení nerovností mezi muži a ženami v souvislosti s péčí.....	8
PP.2 Snížení nerovností mezi muži a ženami na trhu práce	12
PP.3 Snížení rozdílů v odměňování žen a mužů.....	14
PP.4 Snížení míry ohrožení chudobou, zejména žen.....	17
3. Rozhodování	18
R.1 Zvýšení zastoupení žen v rozhodovacích pozicích.....	19
R.2 Zvýšení zastoupení žen v politice.....	23
4. Bezpečí	29
B.1 Podpora a zefektivnění prevence genderově podmíněného a domácího násilí.....	29
B.2 Zlepšení přístupu obětí genderově podmíněného a domácího násilí k systému pomoci	33
B.3 Systémové zabezpečení řešení genderově podmíněného a domácího násilí.....	35
5. Zdraví.....	37
Z.1 Snížení nerovností žen a mužů v přístupu ke zdraví a zdravotní péči	37
Z.2 Zvýšení schopnosti poskytovat genderově senzitivní zdravotní a sociální služby.....	39
Z.3 Zlepšení pracovních podmínek osob pracujících ve zdravotnictví.....	39
Z.4 Zvýšení spokojenosti rodiček s péčí v těhotenství, při porodu a v šestinedělí	40
6. Poznání	44
P.1 Zajištění maximálního rozvoje potenciálu dívek a chlapců, resp. žen a mužů.....	44
P.2 Rozšíření obsahu vzdělávání, vědy a výzkumu o genderovou perspektivu.....	49
P.3 Uplatňování genderového hlediska v chodu a v řízení vzdělávacích a vědecko-výzkumných institucích	50
7. Společnost	53
S.1 Snížení míry přijatelnosti genderových stereotypů a sexismu ve společnosti.....	53
S.2 Zvýšení míry porozumění tématu rovnosti žen a mužů a jeho přínosům.....	55
S.3 Posílení genderové kultury v mediálních obsazích	57
S.4 Zlepšení podmínek pro rozvoj občanské společnosti působící v oblasti rovnosti žen a mužů.....	58



S.5 Posílení uplatňování hlediska rovnosti žen a mužů ve veřejných politikách dotýkajících se běžného života společnosti	60
8. Vnější vztahy	63
VV.1 Integrovaní hodnot genderové rovnosti a posílení postavení žen do zahraniční politiky České republiky	63
9. Instituce	66
I.1 Posílení kapacit a kompetencí centrálních orgánů zodpovědných za prosazování rovnosti žen a mužů	66
I.2. Posílení kapacit a kompetencí ostatních státních orgánů a orgánů samosprávy uplatňovat průřezově hledisko rovnosti žen a mužů	68
I.3 Dostatečné, efektivní a transparentní financování agendy	71
I.4. Vytvoření funkčních podpůrných struktur v oblasti prosazování rovnosti žen a mužů ..	74



Seznam zkratk

AMSP ČR	Asociace malých a středních podniků a živnostníků
AV ČR	Akademie věd České republiky
BfHI	Iniciativa Nemocnice přátelské dětem (Baby Friendly Hospital Initiative) - společná iniciativa WHO a UNICEF
CVVM	Centrum pro výzkum veřejného mínění
ČKR	Česká konference rektorů
ČR	Česká republika
ČSDA	Český sociálněvědní datový archiv
ČSÚ	Český statistický úřad
ČŠI	Česká školní inspekce
ČŽL	Česká ženská lobby
DN	domácí násilí
EHP	Evropský hospodářský prostor
EIGE	Evropský institut pro rovnost žen a mužů (European Institute for Gender Equality)
ESI fondy / ESIF	Evropské strukturální a investiční fondy
EU	Evropská unie
EU LFS	Výběrové šetření pracovních sil (Labour force survey)
EU-SILC	Výběrové šetření EU-SILC (European Union – Statistics on Income and Living Conditions)
FRA	Agentura Evropské unie pro základní práva (European Union Agency for Fundamental Rights)
GIA	hodnocení dopadů na rovnost žen a mužů (gender impact assessment)
GFP	rezortní koordinátor/ka rovnosti žen a mužů (gender focal point)
ICT	informační a komunikační technologie
IROP	Integrovaný regionální operační program
ISCED	Mezinárodní standardní klasifikace vzdělávání (International Standard Classification of Education)
ISPV	Informační systém o průměrném výděлку
IT	informační technologie
MD	Ministerstvo dopravy
MF	Ministerstvo financí
MMR	Ministerstvo pro místní rozvoj
MPSV	Ministerstvo práce a sociálních věcí
MPO	Ministerstvo průmyslu a obchodu
MSp	Ministerstvo spravedlnosti
MŠ	mateřská škola
MŠMT	Ministerstvo školství, mládeže a tělovýchovy
MV	Ministerstvo vnitra
MZd	Ministerstvo zdravotnictví
MZV	Ministerstvo zahraniční věci
NACE	Klasifikace ekonomických činností
NATO	Severoatlantická aliance (North Atlantic Treaty Organization)



NKC - gender a věda	Národní kontaktní centrum - gender a věda
NNO	nestátní neziskové organizace
OBSE	Organizace pro bezpečnost a spolupráci v Evropě (Organization for Security and Cooperation in Europe)
OECD	Organizace pro hospodářskou spolupráci a rozvoj (Organisation for Economic Co-operation and Development)
OP Z+	Operační program Zaměstnanost plus
OSN	Organizace spojených národů
OSVČ	osoba samostatně výdělečně činná
PČR	Parlament České republiky
PISA	Programme for International Student Assessment (mezinárodní výzkum prováděný OECD každé tři roky zjišťující úroveň čtenářské, matematické i přírodovědné gramotnosti mezi žactvem ve věku 15 let)
RVŠ	Rada vysokých škol
RVVI	Rada pro výzkum, vývoj a inovace
SDG	Cíle udržitelného rozvoje OSN (Sustainable Development Goals)
SŠ	střední škola
ŠVP	školní vzdělávací program
UNICEF	Dětský fond OSN (United Nations International Children's Emergency Fund)
UNMEM	vojenské pozorovatelky a pozorovatelé v OSN (UN military experts on mission)
ÚZIS	Ústav zdravotnických informací a statistiky
ÚV ČR	Úřad vlády ČR
VaVal	věda, výzkum a inovace
VŠPS	Výběrové šetření pracovních sil
VŠ	vysoká škola
WHO	Světová zdravotnická organizace
WPS	agenda ženy, mír, bezpečnost (Women, Peace and Security Agenda)
ZRS	zahraniční rozvojová spolupráce
ZŠ	základní škola



1. Úvod

1.1. Kontext vzniku Indikátorové soustavy Strategie rovnosti žen a mužů na léta 2021 - 2030

Indikátorová soustava Strategie rovnosti žen a mužů na léta 2021 – 2030 (dále jen „Indikátorová soustava“) byla vytvořena na základě usnesení vlády ČR ze dne 8. března 2021 č. 269, kterým byla schválena Strategie rovnosti žen a mužů na léta 2021 – 2030¹ (dále jen „Strategie 2021+“) a zároveň bylo uloženo vypracování její indikátorové soustavy.

Indikátorová soustava vychází z Úkolové části Strategie 2021+ (Příloha č.1 Strategie 2021+), která navrhuje většinu indikátorů. Tyto indikátory byly zvoleny jednotlivými pracovními skupinami zodpovědnými za přípravu Strategie 2021+, která se odehrávala v letech 2020-2021. Indikátory byly dále konzultovány s garanty a garantkami jednotlivých kapitol Strategie 2021+. V roce 2022 se dále uskutečnily dva kulaté stoly a tři workshopy v rámci kterých byly navržené indikátory konzultovány se širokým spektrem stakeholderů (státní správa, akademická sféra, neziskový sektor). V rámci konzultací tak byly některé indikátory navrhované v Úkolové části Strategie 2021+ změněny.

V rámci indikátorové sady byla v maximální možné míře využita pravidelně publikovaná data, jejichž vývoj lze sledovat v časové řadě a v mezinárodním srovnání. Stejně tak byly zahrnuty i všechny z hlediska cílů Strategie 2021+ relevantní indikátory definované Pekingskou akční platformou. V případě několika možných zdrojů dat (např. mezinárodní databáze a národní data), jsou preferována národní data. Charakter některých cílů nicméně vyžaduje i zařazení nových indikátorů či dat publikovaných dosud pouze nepravidelně. Z toho důvodu je nutné soubor vnímat jako otevřenou a živou datovou sadu, jejíž vývoj by měl být reflektován i v rámci revizí Strategie 2021+ v letech 2023 a 2026.

1.1. Účel Indikátorové soustavy Strategie 2021+

Cílem Indikátorové soustavy je monitoring plnění cílů Strategie 2021+. Ten bude vyhodnocován na dvou úrovních. První je každoroční reporting gesčních rezortů, prostřednictvím kterého bude Úřad vlády ČR monitorovat naplňování jednotlivých opatření Strategie 2021+. Druhou je zde navržená sada 139 indikátorů monitorující všechny kapitoly Strategie 2021+ (viz Graf č.1). Vyhodnocení indikátorů bude součástí každoročních Zpráv o rovnosti žen a mužů² a Zpráv o plnění Strategie rovnosti žen a mužů na léta 2021 – 2030.³

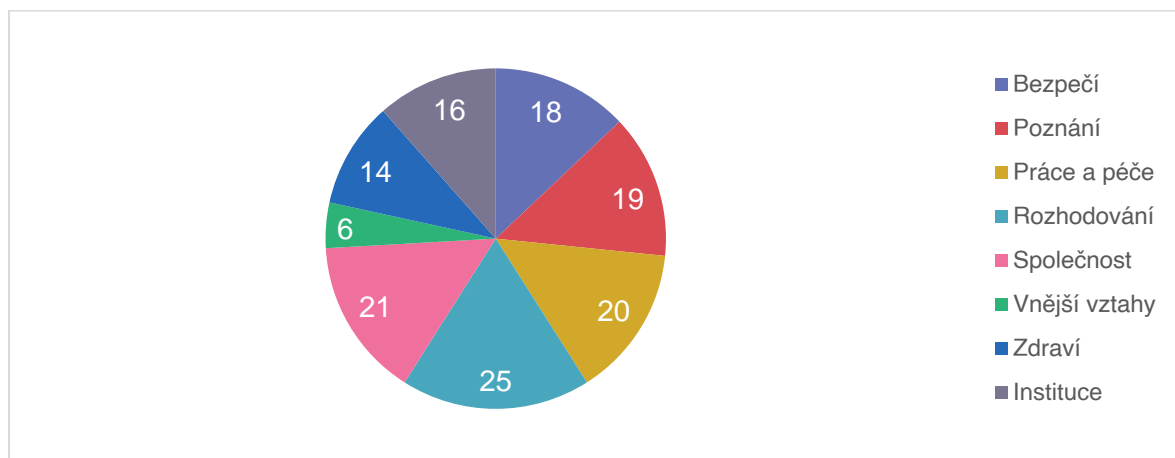
¹ Blíže viz https://www.vlada.cz/assets/ppov/rovne-prilezitosti-zen-a-muzu/Aktuality/Strategie_rovnosti_zen_a_muzu.pdf.

² Blíže viz <https://www.vlada.cz/cz/ppov/rovne-prilezitosti-zen-a-muzu/dokumenty/souhrnne-zpravy-o-plneni-priorit-a-postupu-vlady-pri-prosazovani-rovnych-prilezitosti-zen-a-muzu-za-roky-1998---2013-123732/>.

³ Blíže viz <https://www.vlada.cz/cz/ppov/rovne-prilezitosti-zen-a-muzu/dokumenty/zprava-o-plneni-strategie-rovnosti-zen-a-muzu-na-leta-2021--2030--201242/>.



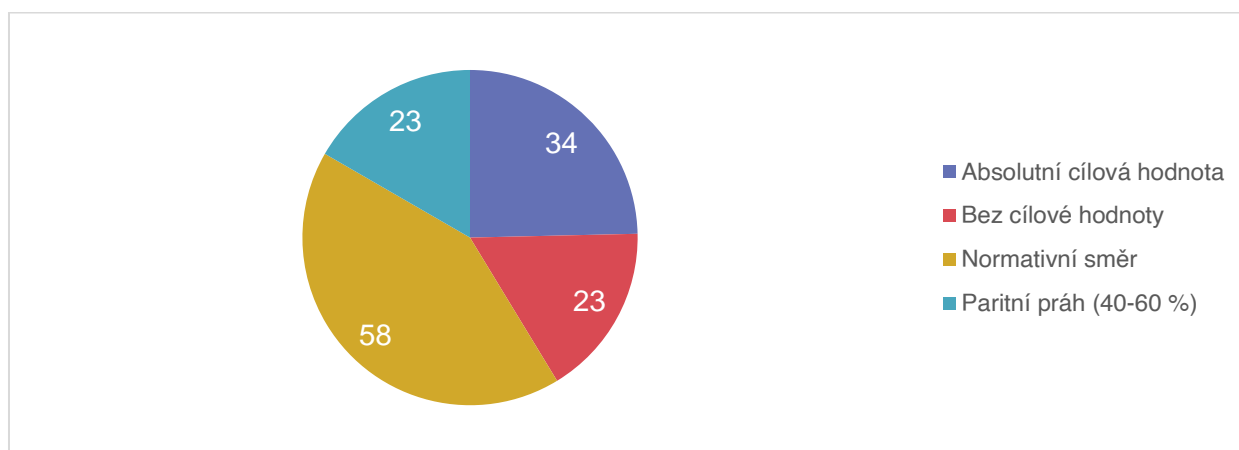
Graf č. 1: Počet indikátorů dle jednotlivých kapitol



Pomocí číselného označení jsou indikátory přiřazeny primárně ke strategickým, ale i ke specifickým cílům Strategie. Označení jednotlivých indikátorů vychází z Implementační osnovy Strategie 2021+, kde strategické cíle jsou označeny prvním písmenem/písmeny příslušné kapitoly a číslem strategického a specifického cíle. Pod každým strategickým cílem jsou vždy uvedeny všechny specifické cíle pro daný strategický cíl, ne všechny Specifické cíle bez indikátoru budou monitorovány pouze na základě vyhodnocení plnění příslušných opatření. Tyto cíle budou hodnoceny jako splněné, pokud dojde k realizaci zadaných výstupů a aktivit. Specifické cíle s indikátorem budou hodnoceny jak na základě realizace opatření, tak i na základě kritického zhodnocení vývoje v rámci indikátoru sledované problematiky či společenského jevu.

Každý indikátor je stručně definován a pro snazší interpretaci je popsán také jeho význam v kontextu daného cíle. Pokud žádoucí stav v roce 2030 není přímo stanoven v rámci znění cíle či nelze určit prostřednictvím relevantního mezinárodního konsenzu, je u indikátoru uveden pouze žádoucí normativní směr (tzv. zpravidla zvýšení či snížení oproti výchozímu stavu). V případě, že nelze normativní směr určit (např. není dosud znám výchozí stav nebo se jedná o finanční alokaci s kvalitativním aspektem), bude plnění daného cíle hodnoceno kontextuálně. Počet typů cílových hodnot v indikátorové soustavě je znázorněn na Grafu č. 2.

Graf č. 2: Počet indikátorů dle typu cílové hodnoty





2. Práce a péče

PP.1: Snížení nerovností mezi muži a ženami v souvislosti s péčí

PP.1.1 Zvýšení míry participace mužů/otců na péči o děti a jiné blízké osoby

PP.1.2 Zvýšení dostupnosti míst v mateřských školách

PP.1.3 Zvýšení dostupnosti zařízení péče o děti do 3 let věku

PP.1.4 Zvýšení kvality mateřských škol a zařízení péče o děti mladších 3 let

PP.1.5 Zvýšení dostupnosti školních družin a školních klubů

PP.1.6 Zvýšení motivace zaměstnavatelů vytvářet podmínky pro rychlejší návrat rodičů a pečujících osob na trh práce

PP.1.7 Odstranění právních překážek rychlejšího návratu rodičů (zejm. matek) malých dětí na trh práce

PP.1.8 Zvýšení informovanosti cizinek a cizinců o možnostech sladování pracovního a osobního života

PP.1.9 Vytvoření dlouhodobého strategického rámce pro podporu neformálně pečujících osob

PP.1.10 Podpora zařízení formální/institucionální péče

Název a označení indikátoru	PP.1.1.a Podíl otců čerpajících otcovskou poporodní péčí
Stručná definice	Poměr počtu vyplacených dávek otcovské poporodní péče k narozeným dětem v daném roce.
Jednotka	Podíl (v %)
Zdroj dat	Česká správa sociálního zabezpečení, ČSÚ
Význam indikátoru	Indikátor slouží k hodnocení míry zapojení mužů do rané péče o děti. Sleduje vztah čerpání dávky otcovské poporodní péče a počet narozených dětí (v měsíčních intervalech). Účelem tohoto indikátoru je zachycení vývoje v zapojení mužů do péče o děti, která je v ČR dlouhodobě nízká. Dávka otcovské poporodní péče je určena mj. k prohloubení vztahu s novorozencem a zajištěním pomoci matce dítěte během prvních dnů po porodu. Dávka byla zavedena v únoru 2018, v roce 2022 pak došlo k prodloužení možnosti čerpání této dávky na 2 týdny, tj. 14 kalendářních dní. Od března 2018 dávku čerpá přibližně 4 000 mužů měsíčně, jde přibližně o 40 % otců nově narozených dětí. Jedná se tak o typ rodičovské (pečovatelské) dávky, kterou muži využívají v největší míře. <i>Z dlouhodobého hlediska bude zajímavé sledovat, zda bude využití této dávky motivovat k čerpání dalších rodičovských dávek.</i>
Časová řada	Od 2018
Frekvence výstupu	Čtvrtletně
Členění indikátoru	-
Mezinárodní srovnání	-
Výchozí stav	43 % (2021)
Žádoucí stav v roce 2030	Zvýšení



Poznámka	Otcovskou poporodní péčí mohou čerpat zaměstnanci a OSVČ, kteří se dobrovolně účastní nemocenského pojištění. Přesné podmínky nároku na otcovskou (dávku otcovské poporodní péče) stanoví zákon o nemocenském pojištění (z. č. 187/2006 Sb.). Od roku 2013 si dobrovolné nemocenské pojištění platí 9 % všech OSVČ (neděleno dle pohlaví), dobrovolné nemocenské pojištění si tak hradí pouze minimum OSVČ. Z tohoto důvodu jsou pro účely indikátoru použita pouze data o zaměstnancích. Při hodnocení indikátoru je třeba zohlednit fakt, že se jedná se o dávku nemocenského pojištění a nárok na čerpání je podmíněn účastí na nemocenském pojištění.
----------	---

Název a označení indikátoru	PP.1.1.b Zastoupení mužů mezi osobami čerpajícími rodičovský příspěvek
Stručná definice	Podíl mužů v rámci průměrného měsíčního počtu příjemců rodičovského příspěvku za rok
Jednotka	Podíl (v %)
Zdroj dat	MPSV , ČSÚ, Zaostřeno na ženy a muže (sociální zabezpečení)
Význam indikátoru	Zapojení mužů do péče o děti je v ČR dlouhodobě nízké. Podíl mužů čerpající rodičovský příspěvek se dlouhodobě pohybuje kolem 2 %. Větší zapojení mužů do péče je žádoucí, protože má pozitivní vliv na rodinné vazby a psychickou pohodu rodičů i dětí ⁴ . Ze socioekonomického hlediska pak zapojení mužů do péče o děti umožňuje dřívější návrat žen do pracovního procesu. Lokální studie dokládají, že muži mají o péči zájem, brání jim v tom však pracovní překážky či společenské předsudky a také, zpravidla ekonomická situace domácnosti, kdy muži obvykle mají vyšší příjmy. Dle <i>směrnice Evropského parlamentu a Rady (EU) 2019/1158 ze dne 20. června 2019 o rovnováze mezi pracovním a soukromým životem rodičů a pečujících osob a o zrušení směrnice Rady 2010/18/EU</i> by ČR měla do svého právního řádu zakotvit institut, který zajistí střídání rodičů v průběhu rodičovské a tím zvýší počet mužů, kteří pečují o děti (tedy pobírají rodičovský příspěvek). Indikátor proto sleduje vývoj podílu mužů, kteří čerpají rodičovský příspěvek.
Časová řada	Od roku 2011
Frekvence výstupu	Ročně
Členění indikátoru	Dle věku
Mezinárodní srovnání	-
Výchozí stav	1,8 % (2021)
Žádoucí stav v roce 2030	Zvýšení

Název a označení indikátoru	PP.1.1.c Podíl mužů na počtu osob čerpajících ošetřovné
Stručná definice	Podíl mužů čerpajících dávku ošetřovného člena rodiny (měsíčně).
Jednotka	Podíl (v %)
Zdroj dat	Česká správa sociálního zabezpečení

⁴ Blíže viz <https://ilom.cz/co-znamenaji-pro-firmy-aktivnejsi-tatove/>.



Význam indikátoru	Indikátor doplňuje komplex ukazatelů, které sledují zapojení mužů do péče. V tomto případě je sledován podíl mužů zapojených do péče o děti či závislé osoby, skrze čerpání dávky ošetřovného (případně dlouhodobého ošetřovného). Ošetřovné je určeno těm, kteří pečují o osoby, jejichž zdravotní stav vyžaduje nezbytně ošetřování jinou fyzickou osobou. Mezi lety 2020–2021 byl vlivem pandemie covid-19 a souvisejících preventivních opatření zaznamenán výrazný nárůst čerpání této dávky (v absolutních číslech). V první polovině roku 2020 stoupal podíl pečujících mužů až k 26 % (červen), ve stejném období v roce 2021 se tento podíl stabilně držel kolem 26 %, v červnu byl však již patrný pokles (24,6 %). V první polovině roku 2022 klesl podíl mužů čerpajících tuto dávku k předpandemickým hodnotám, na 20–22 % pečujících.
Časová řada	Od 2015
Frekvence výstupu	Ročně
Členění indikátoru	-
Mezinárodní srovnání	-
Výchozí stav	25 % (2021)
Žádoucí stav v roce 2030	35 %

Název a označení indikátoru	PP.1.2.a Odmítnuté žádosti o umístění v MŠ
Stručná definice	Počet žádostí o přijetí do mateřské školy, kterým nebylo vyhověno.
Jednotka	Počet
Zdroj dat	MŠMT
Význam indikátoru	Indikátor slouží jako orientační údaj ke sledování ne/dostupnosti míst v mateřských školách.
Časová řada	Od 2007/2008 (2007/2008 – 2016/2017 tab. B1. 14. 1., od 2017/2018 tab. B1. 18. 1)
Frekvence výstupu	Ročně
Členění indikátoru	Dle věkové kategorie
Mezinárodní srovnání	-
Výchozí stav	44 271 (2021/2022)
Žádoucí stav v roce 2030	-
Poznámka	Nejedná se o celkový počet nepřijatých dětí do MŠ, neboť je možné žádat o přijetí ve více zařízeních/mateřských školách. V rámci optimalizace sbíraných dat v oblasti předškolního vzdělávání je žádoucí zavést marker, který bude sledovat počet dětí, které se do mateřských škol nedostaly.

Název a označení indikátoru	PP.1.3.a Podíl dětí v předškolních vzdělávacích institucích a institucích péče
Stručná definice	Podíl dětí mladších 3 let v zařízeních formální péče, podíl dětí 3-6 let v zařízeních formální péče
Jednotka	Podíl (v %)
Zdroj dat	ČSÚ (Životní podmínky – EU-SILC)



Význam indikátoru	Česká republika má dlouhodobě nízký podíl dětí mladších tří let umístěných v mateřských školách a zařízeních péče o děti. To je dáno jednak nedostatkem kapacit těchto zařízení a jejich možnostem poskytovat péči o děti mladší tří let, ale zároveň také možnostmi rodin a délkou mateřské/rodičovské dovolené. Indikátor proto sleduje, nakolik jsou umisťovány děti mladší (i starší) tří let do zařízení péče a předškolního vzdělávání.
Časová řada	Od roku 2005
Frekvence výstupu	Ročně
Členění indikátoru	Dle věku (mladší 3 let, od 3 let do zahájení školní docházky)
Mezinárodní srovnání	Eurostat
Výchozí stav	9,1 % mladších 3 let (2018) 79,4 % starších 3 let (2018)
Žádoucí stav v roce 2030	Revidované Barcelonské cíle (dle Doporučení Rady EU ⁵)

Název a označení indikátoru	PP.1.7.a Dopady rodičovství na zaměstnanost žen
Stručná definice	Rozdíl v zaměstnanosti žen ve věku 25-49 let s dětmi do 6 let a bez nich
Jednotka	Procentní body
Zdroj dat	ČSÚ (VŠPS)
Význam indikátoru	Indikátor sleduje dopady rodičovství na zaměstnanost žen.
Časová řada	Od roku 1993
Frekvence výstupu	Ročně
Členění indikátoru	-
Mezinárodní srovnání	-
Výchozí stav	-41 % (2019)
Žádoucí stav v roce 2030	Zvýšení (přiblížení k 0)

Název a označení indikátoru	PP.1.10.a Kapacity odlehčovacích služeb
Stručná definice	Evidovaný počet neuspokojených žádostí o odlehčovací služby
Jednotka	Počet
Zdroj dat	MPSV (Statistická ročenka z oblasti práce a sociálních věcí)
Význam indikátoru	Počet neuspokojených žádostí o sociální služby poukazuje na kapacitní stav těchto služeb.
Časová řada	Od roku 2010
Frekvence výstupu	Ročně
Členění indikátoru	Dle kraje
Mezinárodní srovnání	-
Výchozí stav	2064 (2021)

⁵ Bude upřesněno po schválení příslušného Doporučení Rady EU, nyní je dostupný pouze Návrh Doporučení Rady na revizi Barcelonských cílů, viz: https://ec.europa.eu/info/sites/default/files/1_1_196909_prop_rec_bar_en_0.pdf.



Žádoucí stav v roce 2030	Snížení
--------------------------	---------

PP.2 Snížení nerovností mezi muži a ženami na trhu práce

PP.2.1 Zvýšení využívání částečných úvazků a flexibilních forem práce

PP.2.2 Zvýšení podnikatelských aktivit žen

PP.2.3 Zvýšení informovanosti veřejnosti o zaměstnaneckých právech v souvislosti s mateřskou a rodičovskou dovolenou

PP.2.4 Zvýšení úrovně ochrany práv cizinek a cizinců v souvislosti s postavením na trhu práce

PP.2.5 Zvýšení míry zaměstnanosti žen čelících vícečetné diskriminaci na trhu práce

PP.2.6 Zlepšení sběru dat o postavení žen a mužů na trhu práce

PP.2.7 Snížení negativních genderových dopadů digitalizace trhu práce

PP.2.8 Posílení sociálního dialogu k řešení genderových nerovností na trhu práce

PP.2.9 Zvýšení kapacit občanské společnosti řešit genderové nerovnosti na trhu práce

PP.2.10 Zvýšení schopnosti zaměstnavatelů a státních orgánů řešit sexuální obtěžování na pracovišti

Název a označení indikátoru	PP.2.1.a Míra využívání zkrácených úvazků
Stručná definice	Počet osob mezi 15–64 lety využívající zkrácené úvazky ku celkovému počtu zaměstnaných osob v dané věkové kategorii.
Jednotka	Podíl (v %)
Gestor	MPSV
Zdroj dat	ČSÚ (Zaostřeno na ženy a muže)
Význam indikátoru	Zvýšení využívání částečných úvazků a flexibilních forem práce může mít pozitivní dopady na snížení nerovností na trhu práce. Zároveň je nutné sledovat i kvalitativní aspekty těchto typů práce, aby nedocházelo k tzv. prekarizaci.
Časová řada	Od roku 2010
Frekvence výstupu	Ročně
Členění indikátoru	-
Mezinárodní srovnání	Eurostat EU LFS
Výchozí stav	Ženy: 9,9 %; muži: 2,4 % (2021)
Žádoucí stav v roce 2030	Zvýšení

Název a označení indikátoru	PP.2.1.b Nedobrovolné využívání zkrácených úvazků
Stručná definice	Podíl osob, které jsou nedobrovolně zaměstnány na zkrácený úvazek z celkové počtu osob zaměstnaných na zkrácený úvazek.
Jednotka	Podíl (v %)
Gestor	MPSV
Zdroj dat	ČSÚ (Zaostřeno na ženy a muže)



Význam indikátoru	Tento indikátor slouží jako doplňkový indikátor k indikátoru Míry využívání zkrácených úvazků, tak aby byla sledována i přibližná míra prekarizace.
Časová řada	Od roku 2010
Frekvence výstupu	Ročně
Členění indikátoru	-
Mezinárodní srovnání	Eurostat
Výchozí stav	Ženy: 4,9 %, muži: 2,8 % (2021)
Žádoucí stav v roce 2030	0 %

Název a označení indikátoru	PP.2.2.a Podíl podnikajících žen
Stručná definice	Počet podnikajících žen v daném roce ku celkovému počtu podnikatelských subjektů (OSVČ)
Jednotka	Podíl (v %)
Gestor	MPO
Zdroj dat	MPO, AMSP ČR (Srovnávací analýza podnikání, podnikatelů a podnikatelek)
Význam indikátoru	Indikátor sleduje vývoj podnikatelských aktivit žen.
Časová řada	Od roku 2016 (4. čtvrtletí)
Frekvence výstupu	Ročně
Členění indikátoru	Dle regionu, dle čtvrtletí
Mezinárodní srovnání	-
Výchozí stav	36,54 % (2021)
Žádoucí stav v roce 2030	-

Název a označení indikátoru	PP.2.5.a Míra zaměstnanosti žen se zdravotním postižením
Stručná definice	Indikátor je definován jako podíl zaměstnaných osob (žen) k počtu všech osob (žen) se zdravotním postižením.
Jednotka	Podíl (v %)
Zdroj dat	ČSÚ
Význam indikátoru	Indikátor vyjadřuje míru zaměstnanosti ve skupině, která je ohrožena růstem nezaměstnanosti a chudobou. Indikátor patří mezi strukturální ukazatele za oblast zaměstnanosti a sociálního začlenění.
Časová řada	Od roku 2019
Frekvence výstupu	Ročně
Členění indikátoru	Dle pohlaví
Mezinárodní srovnání	-
Výchozí stav	22,4 % (2020)
Žádoucí stav v roce 2030	Zvýšení



Název a označení indikátoru	PP.2.5.b Zaměstnanost osob s nízkou kvalifikací, dle pohlaví
Stručná definice	Míra zaměstnanosti žen a mužů bez vzdělání nebo se základním vzděláním
Jednotka	Podíl (v %)
Zdroj dat	ČSÚ (VŠPS) – Zaostřeno na ženy a muže
Význam indikátoru	Indikátor vyjadřuje míru zaměstnanosti ve skupině, která je ohrožena růstem nezaměstnanosti a chudobou. Indikátor patří mezi strukturální ukazatele za oblast zaměstnanosti a sociálního začlenění.
Časová řada	Pravděpodobně od r. 1993
Frekvence výstupu	Čtvrtletně
Členění indikátoru	Dle pohlaví, dle vzdělání
Mezinárodní srovnání	Lze přibližně, Eurostat používá jiné dělení vzdělání (ISCED 2011), je zde delší časová prodleva před zveřejněním, obojí však vychází z VŠPS
Výchozí stav	17,0 % (Q1 2021)
Žádoucí stav v roce 2030	Zvýšení

PP.3 Snížení rozdílů v odměňování žen a mužů

PP.3.1 Snížení míry genderové segregace v rámci studijních oborů

PP.3.2 Zajištění systematického, komplexního a dlouhodobého řešení problematiky rozdílů v odměňování žen a mužů

PP. 3.3 Snížení míry výskytu přímé mzdové/platové diskriminace na základě pohlaví

PP.3.4 Zajištění kontinuálního navyšování platů a mezd ve feminizovaných profesích

PP.3.5 Zvýšení kapacit Státního úřadu inspekce práce kontrolovat dodržování zákazu mzdové/platové diskriminace na základě pohlaví

PP.3.6 Snížení platového rozdílu mezi muži a ženami v platové sféře

Název a označení indikátoru	PP.3.1. Ženy zaměstnané v IT
Stručná definice	Podíl žen mezi osobami zaměstnanými v IT.
Jednotka	Podíl (v %)
Zdroj dat	Eurostat
Význam indikátoru	Ženy jsou v IT sektoru dlouhodobě podzastoupené, což má dopady jak na samotný sektor, tak na ženy na trhu práce. Zvýšení podílu žen zaměstnaných v IT je žádoucí také s ohledem na 4. průmyslovou revoluci. Indikátor proto sleduje vývoj v jejich zastoupení specificky v tomto sektoru.
Časová řada	Od roku 2012
Frekvence výstupu	Ročně
Členění indikátoru	Dle pohlaví
Mezinárodní srovnání	Eurostat
Výchozí stav	10 % (2021)



Žádoucí stav v roce 2030	Zvýšení
--------------------------	---------

Název a označení indikátoru	PP.3.3.a Gender pay gap (vztažený k průměru měsíční mzdy mužů)
Stručná definice	Rozdíl mezi průměrným hrubým hodinovým výdělkem zaměstnance (muže) a zaměstnankyně (ženy) v poměru k průměrnému hrubému hodinovému výdělkem zaměstnance (muže). Zahrnuty jsou podniky s 10 a více zaměstnanými osobami.
Jednotka	Podíl (v %)
Zdroj dat	ČSÚ
Význam indikátoru	Gender pay gap představuje jeden ze základních ukazatelů postavení žen na trhu práce.
Časová řada	Od roku 2008
Frekvence výstupu	Ročně
Členění indikátoru	Dle odvětví NACE, dle věku
Mezinárodní srovnání	Eurostat
Výchozí stav	16,4 (2020)
Žádoucí stav v roce 2030	Snížení

Název a označení indikátoru	PP.3.3.b Adjustovaný gender pay gap
Stručná definice	Rozdíl mezi výdělkem zaměstnance (muže) a zaměstnankyně (ženy) v poměru k výdělkem zaměstnance (muže). Adjustovaný gender pay gap je založen na některé z užívaných metod (nejčastěji na bázi regresní analýzy), které umožňují určit, jak velkou část celkové hodnoty gender pay gapu je možné vysvětlit dílčími faktory, jakými jsou například odvětví, velikost podniku, plný/částečný úvazek, délka praxe, věk nebo vzdělání.
Jednotka	Podíl (v %)
Zdroj dat	MPSV, SOU AV ČR
Význam indikátoru	Gender pay gap představuje jeden ze základních ukazatelů postavení žen na trhu práce. Adjustovaný gender pay gap představuje hodnotu, kterou nelze vysvětlit pomocí daných faktorů (např. věk, odvětví, velikost podniku, vzdělání) a více se blíží hodnotě <u>přímé</u> diskriminace než gender pay gap.
Časová řada	-
Frekvence výstupu	Nepravidelně
Členění indikátoru	-
Mezinárodní srovnání	
Výchozí stav	10 % (2016)
Žádoucí stav v roce 2030	Snížení



Název a označení indikátoru	PP.3.4.a Poměr mzdy ve feminizovaných profesích k mzdě vysokoškolsky vzdělané populace
Stručná definice	Poměr průměrné mzdy žen a mužů ve feminizovaných profesích (učitelství, všeobecné zdravotní sestry a bratři a porodní asistenti a asistentky, sociální péče) k průměru mezd žen a mužů s vysokoškolským vzděláním (vztahované k průměru mezd pro dané pohlaví).
Jednotka	Podíl (v %)
Zdroj dat	ČSÚ (Zaostřeno na ženy a muže)
Význam indikátoru	Indikátor ukazuje nízké platové ohodnocení ve feminizovaných zaměstnáních, což je patrné z vysokého rozdílu mezi poměrem průměrné mzdy mužů oproti průměrné mzdě vysokoškolsky vzdělaných mužů.
Časová řada	Od roku 2002
Frekvence výstupu	Ročně
Členění indikátoru	Dle pohlaví, typu škol
Mezinárodní srovnání	-
Výchozí stav	Školství – ženy: 86,3 %, muži 67,9 % (2021); zdravotnictví a sociální péče– pro rok 2021 nejsou dostupná genderově segregovaná data
Žádoucí stav v roce 2030	Zvýšení

Název a označení indikátoru	PP.3.6.a Rozdíl v mediánu výdělků žen a mužů v platové sféře
Stručná definice	Rozdíl v mediánu hrubého měsíčního platu mužů a žen
Jednotka	Podíl (v %)
Zdroj dat	Informační systém o průměrném výdělku (ISPV)
Význam indikátoru	Indikátor sleduje nerovnosti v platovém ohodnocení mužů a žen v platové sféře.
Časová řada	Od roku 2002
Frekvence výstupu	Ročně
Členění indikátoru	Dle pohlaví, dle věku
Mezinárodní srovnání	-
Výchozí stav	9,6 % (2021)
Žádoucí stav v roce 2030	Snížení



PP.4 Snížení míry ohrožení chudobou, zejména žen

PP.4.1 Snížení míry ohrožení chudobou samoživitelek a samoživitelů s nezaopatřeným dítětem

PP.4.2 Snížení počtu rodin ohrožených ztrátou domova

PP.4.3 Snížení chudoby žen v penzi

PP.4.4 Snížení rizika chudoby a ohrožení zvláště zranitelných rodičovských skupin

Název a označení indikátoru	PP.4.1.b Samoživitelky a samoživitelé s nezaopatřeným dítětem ohrožené chudobou
Stručná definice	Podíl samoživitelů a samoživitelek (domácností s 1 dospělou osobou a pouze závislými dětmi) ohrožených příjmovou chudobou. Hranice ohrožení příjmovou chudobou je definována jako 60 % mediánu národního ekvivalizovaného (tzn. zohledňuje rozdílné složení vícečlenných domácností) disponibilního příjmu.
Jednotka	Podíl (v %)
Zdroj dat	ČSÚ (Zaostřeno na ženy a muže ; Životní podmínky – EU-SILC)
Význam indikátoru	Indikátor sleduje podíl samoživitelů a samoživitelek v domácnostech, které nedosahují svými příjmy stanovené hranice. Samoživitelé a samoživitelky patří k jedné z nejohroženějších skupin z hlediska příjmové chudoby.
Časová řada	Od roku 2005
Frekvence výstupu	Ročně
Členění indikátoru	Dle pohlaví, dle věkové kategorie
Mezinárodní srovnání	Eurostat
Výchozí stav	Ženy 32,2 %, Muži 32,7 %
Žádoucí stav v roce 2030	Snížení

Název a označení indikátoru	PP.4.1.c Počet trestných činů neplacení výživného
Stručná definice	Počty trestních řízení pro trestný čin zanedbání povinné výživy (celkem obžalováno a podán návrh na potrestání)
Jednotka	Počet
Zdroj dat	Zpráva o činnosti nejvyššího státního zastupitelství
Význam indikátoru	Počet rodin, kterým není vypláceno stanovené výživné a zároveň je to hlášeno
Časová řada	Od roku 2011
Frekvence výstupu	Ročně
Členění indikátoru	-
Mezinárodní srovnání	-
Výchozí stav	5 178 (2021)
Žádoucí stav v roce 2030	Snížení



Název a označení indikátoru	PP.4.3.a Ženy ve věkové skupině 65+ ohrožené chudobou
Stručná definice	Podíl žen ve věkové skupině 65+ ohrožené příjmovou chudobou. Hranice ohrožení příjmovou chudobou je definována jako 60 % mediánu národního ekvivalizovaného (tzn. zohledňuje rozdílné složení vícečlenných domácností) disponibilního příjmu.
Jednotka	Podíl (v %)
Zdroj dat	ČSÚ (Zaostřeno na ženy a muže , Životní podmínky – EU-SILC)
Význam indikátoru	Indikátor sleduje podíl žen v domácnostech jednotlivců, které nedosahují svými příjmy stanovené hranice. Ženy ve věkové kategorii 65+ patří k nejohroženější skupině z hlediska příjmové chudoby.
Časová řada	Od roku 2005
Frekvence výstupu	Ročně
Členění indikátoru	Dle pohlaví, dle věkové kategorie
Mezinárodní srovnání	Eurostat
Výchozí stav	42,4 % (2020)
Žádoucí stav v roce 2030	Snížení

Název a označení indikátoru	PP.4.4.a Podíl osob, jejichž příjem je nižší než minimální důstojná mzda
Stručná definice	Indikátor sleduje podíl osob, jejichž příjem je nižší než minimální důstojná mzda v ČR vyčíslená pro rok 2021 na 32 000 Kč.
Jednotka	Podíl (v %)
Zdroj dat	ČSÚ, www.dustojnamzda.cz
Význam indikátoru	Minimální důstojná mzda je odměna za práci za běžnou pracovní dobu, která pracujícím a jejich domácnostem poskytuje dostatek finančních prostředků k životu, který je většinou společnosti vnímaný jako určitý základní standard.
Časová řada	Od roku 2010
Frekvence výstupu	Ročně
Členění indikátoru	Dle pohlaví
Mezinárodní srovnání	-
Výchozí stav	35,7 % mužů (ze všech zaměstnaných mužů), 47,7 % žen (2021)
Žádoucí stav v roce 2030	Snížení

3. Rozhodování



R.1 Zvýšení zastoupení žen v rozhodovacích pozicích

R.1.1 Usnadnění kariérního růstu žen

R.1.2 Vyšší míra viditelnosti expertízy žen směrem k veřejnosti

R.1.3 Zvýšení zastoupení žen ve vedoucích pozicích orgánů veřejné moci

R.1.4 Zvýšení povědomí osob v aktuálních rozhodovacích pozicích v oblasti státní správy a samospráv

R.1.5 Zvýšení zastoupení žen ve statutárních orgánech a ve vyšším vedení obchodních společností

R.1.6 Zvýšení povědomí osob v aktuálních rozhodovacích pozicích v oblasti byznysu

Název a označení indikátoru	R.1.1.a Podíl žen považujících možnost žen získat práci odpovídající jejich kvalifikaci a schopnostem za zhruba stejnou jako u mužů
Stručná definice	Indikátor sleduje vývoj subjektivního hodnocení situace žen na trhu práce v porovnání se situací mužů.
Jednotka	Podíl (v %)
Zdroj dat	UV ČR (Trendy sociálně politických mechanismů ovlivňujících genderové vztahy, 2010)
Význam indikátoru	Indikátor prostřednictvím subjektivního hodnocení zprostředkovává srovnání uplatnění kvalifikace a dovedností na trhu práce u mužů a žen.
Časová řada	Pouze rok 2010
Frekvence výstupu	Nepravidelně
Členění indikátoru	Dle věku, dle vzdělání
Mezinárodní srovnání	-
Výchozí stav	24,1 % (2010)
Žádoucí stav v roce 2030	Významné zvýšení

Název a označení indikátoru	R.1.2.a Podíl osob zastávajících názor, že ženy nemají dostatečné kvality/dovednosti k tomu, aby mohly být zastoupeny v rozhodovacích pozicích a v politice
Stručná definice	Subjektivní indikátor zaměřený na názor občanů na rovnost žen a mužů v oblasti rozhodování a politiky. Indikátor sleduje vnímání stereotypů spojených se ženami v politice a postoje k ženám v rozhodovacích pozicích.
Jednotka	Podíl (v %)
Zdroj dat	Eurobarometr (Gender Equality 2017)
Význam indikátoru	Na základě indikátoru je možné sledovat a vyhodnotit společenskou změnu postojů a stereotypů spojených se ženami v politice a v rozhodovacích pozicích.
Časová řada	Pouze rok 2017
Frekvence výstupu	Nepravidelně
Členění indikátoru	Dle pohlaví
Mezinárodní srovnání	Eurobarometr (Gender Equality)
Výchozí stav	ČR 23 % (28 % mužů / 18 % žen), průměr EU 17 % (19 % mužů / 15 % žen) (2017)
Žádoucí stav v roce 2030	Snížení



Název a označení indikátoru	R.1.3.a Podíl žen zastoupených na vedoucích pozicích na ministerstvech a ÚV ČR
Stručná definice	Počet náměstkyň, ředitelek a vedoucích pracovníc samostatných útvarů na rezortech a ÚV ČR vyjádřený jako podíl (%) z celkového počtu pracovníc a pracovníků na těchto typech vedoucích pozic na rezortech a ÚV ČR.
Jednotka	Podíl (v %)
Zdroj dat	Rezorty (report v rámci naplňování Strategie 2021+)
Význam indikátoru	Indikátor sleduje podíl žen zastoupených na vedoucích pozicích na ministerstvech a ÚV ČR a umožňuje porovnání dat v jednotlivých letech k měření pokroku.
Časová řada	Od roku 2003
Frekvence výstupu	Ročně
Členění indikátoru	Dle jednotlivých rezortů, dle typu vedoucí pozice
Mezinárodní srovnání	Částečně EIGE (Women in Decision Making) , indikátory Pekingské akční platformy (G8, G9)
Výchozí stav	Náměstkyň 29,6 %, ředitelky 27,9 %, vedoucí (ženy) 45,7 % (2022)
Žádoucí stav v roce 2030	40–60 % (paritní práh ⁶)

Název a označení indikátoru	R.1.3.b Podíl žen zastoupených v pracovních a poradních orgánech vlády
Stručná definice	Počet žen zastoupených v pracovních a poradních orgánech vlády, jejichž činnost zajišťuje jak ÚV ČR, tak jednotlivá ministerstva (viz vlada.cz), vyjádřený jako podíl (%) z celkového počtu osob
Jednotka	Podíl (v %)
Zdroj dat	ÚV ČR
Význam indikátoru	Indikátor sleduje podíl žen zastoupených v pracovních a poradních orgánech vlády a umožňuje porovnání dat v jednotlivých letech k měření pokroku.
Časová řada	Od roku 2021
Frekvence výstupu	Ročně
Členění indikátoru	Dle jednotlivých poradních orgánů
Mezinárodní srovnání	-
Výchozí stav	29,3 % (2021)
Žádoucí stav v roce 2030	40–60 % (paritní práh)

Název a označení indikátoru	R.1.3.c Podíl žen zastoupených na pozici předsedkyň/předsedů krajských soudů
Stručná definice	Počet předsedkyň krajských soudů vyjádřený jako podíl z celkového počtu předsedkyň a předsedů krajských soudů
Jednotka	Podíl (v %)

⁶ Hranice 40 %, neboli tzv. „paritní práh“ je ideálním stavem, kdy je zastoupení mužů i žen skutečně rovnovážné a spravedlivé. Paritní práh je v mezinárodním prostředí obecně uznávaný jako hranice pro vyvážené zastoupení žen a mužů v rozhodovacích pozicích.



Zdroj dat	ČSÚ (Zaostřeno na ženy a muže), MSp
Význam indikátoru	Indikátor sleduje podíl žen zastoupených na pozici předsedkyň/předsedů krajských soudů a umožňuje porovnání dat v jednotlivých letech k měření pokroku.
Časová řada	Od roku 2011
Frekvence výstupu	Ročně
Členění indikátoru	-
Mezinárodní srovnání	-
Výchozí stav	0 % (2020)
Žádoucí stav v roce 2030	40–60 % (paritní práh)

Název a označení indikátoru	R.1.3.d Podíl žen zastoupených na pozici předsedkyň/předsedů okresních soudů
Stručná definice	Počet předsedkyň okresních soudů vyjádřený jako podíl (%) z celkového počtu předsedkyň a předsedů okresních soudů
Jednotka	Podíl (v %)
Zdroj dat	ČSÚ (Zaostřeno na ženy a muže), MSp
Význam indikátoru	Indikátor sleduje podíl žen zastoupených na pozici předsedkyň/předsedů okresních soudů a umožňuje porovnání dat v jednotlivých letech k měření pokroku.
Časová řada	Od roku 2011
Frekvence výstupu	Ročně
Členění indikátoru	-
Mezinárodní srovnání	-
Výchozí stav	48,8 % (2022)
Žádoucí stav v roce 2030	40–60 % (paritní práh)

Název a označení indikátoru	R.1.3.e Podíl žen zastoupených v rozhodovacích pozicích v rámci PČR
Stručná definice	Počet žen zastoupených v rozhodovacích pozicích, definovaných jako prezident/ka a náměstci a náměstkyně Policejního prezidia a ředitelé a ředitelky krajských ředitelství, v rámci PČR z celkového počtu osob v rozhodovacích pozicích v PČR.
Jednotka	Podíl (v %)
Zdroj dat	MV
Význam indikátoru	Indikátor sleduje podíl žen zastoupených v rozhodovacích pozicích v rámci PČR a umožňuje porovnání dat v jednotlivých letech k měření pokroku.
Časová řada	-
Frekvence výstupu	Ročně
Členění indikátoru	-
Mezinárodní srovnání	-
Výchozí stav	-
Žádoucí stav v roce 2030	40–60 % (paritní práh)



Název a označení indikátoru	R.1.5.a Podíl žen zastoupených v představenstvech a dozorčích radách obchodních společností kótovaných na burze
Stručná definice	Počet žen v představenstvech a dozorčích radách obchodních společností kótovaných na burze z celkového počtu osob v představenstvech a dozorčích radách.
Jednotka	Podíl (v %)
Zdroj dat	European Institute for Gender Equality (EIGE)
Význam indikátoru	Indikátor sleduje podíl žen ve vedení obchodních společností a umožňuje porovnání dat v jednotlivých letech k měření pokroku.
Časová řada	Od roku 2003
Frekvence výstupu	Ročně
Členění indikátoru	Dle klasifikace NACE, dle pozice
Mezinárodní srovnání	EIGE (Women in Decision Making)
Výchozí stav	21,3 % (2022)
Žádoucí stav v roce 2030	40–60 % (paritní práh)

Název a označení indikátoru	1.5.b Podíl žen zastoupených v představenstvech a dozorčích radách obchodních společností s majetkovou účastí státu
Stručná definice	Počet žen v představenstvech a dozorčích radách obchodních společností s majetkovou účastí státu a státních podniků z celkového počtu osob v představenstvech a dozorčích radách.
Jednotka	Podíl (v %)
Zdroj dat	ÚV ČR
Význam indikátoru	Indikátor sleduje podíl žen ve vedení obchodních společností a umožňuje porovnání dat v jednotlivých letech k měření pokroku.
Časová řada	2018 a 2022
Frekvence výstupu	Nepravidelně – od 2022 ročně
Členění indikátoru	-
Mezinárodní srovnání	-
Výchozí stav	16 % (březen 2022)
Žádoucí stav v roce 2030	40–60 % (paritní práh)

Název a označení indikátoru	1.5.c Podíl žen zastoupených mezi jednateli/jednatelkami a výkonnými řediteli/ředitelkami obchodních společností kótovaných na burze
Stručná definice	Počet jednatelek a výkonných ředitelek obchodních společností kótovaných na burze ku celkovému počtu jednatelů/jednatelek a ředitelů/ředitelek.
Jednotka	Podíl (v %)
Zdroj dat	European Institute for Gender Equality (EIGE)
Význam indikátoru	Indikátor sleduje podíl žen ve vedení obchodních společností a umožňuje porovnání dat v jednotlivých letech k měření pokroku.
Časová řada	Od roku 2013



Frekvence výstupu	Ročně
Členění indikátoru	Dle pohlaví, dle kategorie sektoru NACE, dle typu pozice
Mezinárodní srovnání	EIGE (Women in Decision Making)
Výchozí stav	14,3 % v rámci oboru, 16,1 % v rámci organizace (2022)
Žádoucí stav v roce 2030	40–60 % (paritní práh)

R.2 Zvýšení zastoupení žen v politice

R.2.1 Zvýšení povědomí osob v aktuálních rozhodovacích pozicích v oblasti politiky

R.2.2 Zvýšení zastoupení žen na kandidátních listinách a ve zvolených pozicích

R.2.3 Zvýšení zastoupení mladých lidí (zejm. žen) na kandidátních listinách

Název a označení indikátoru	R.2.2.a Podíl kandidujících žen ve volbách do Poslanecké sněmovny PČR
Stručná definice	Počet kandidujících žen ve volbách do Poslanecké sněmovny PČR vyjádřený jako podíl (%) z celkového počtu kandidátů a kandidátek
Jednotka	Podíl (v %)
Zdroj dat	ČSÚ (volby.cz / tojerovnost.cz)
Význam indikátoru	Indikátor sleduje podíl kandidujících žen ve volbách do Poslanecké sněmovny PČR a umožňuje porovnání dat v jednotlivých letech k měření pokroku.
Časová řada	Od roku 1996
Frekvence výstupu	Každé 4 roky (pokud se nekonají mimořádné volby)
Členění indikátoru	Dle kraje, strany, umístění na kandidátní listině, průměrného věku
Mezinárodní srovnání	-
Výchozí stav	32 % (2022)
Žádoucí stav v roce 2030	40–60 % (paritní práh)

Název a označení indikátoru	R.2.2.b Podíl zvolených žen ve volbách do Poslanecké sněmovny PČR
Stručná definice	Počet zvolených žen ve volbách do Poslanecké sněmovny PČR vyjádřený jako podíl (%) z celkového počtu zvolených osob
Jednotka	Podíl (v %)
Zdroj dat	ČSÚ (volby.cz / tojerovnost.cz)
Význam indikátoru	Indikátor sleduje podíl zvolených žen ve volbách do Poslanecké sněmovny PČR a umožňuje porovnání dat v jednotlivých letech k měření pokroku.
Časová řada	Od roku 1996
Frekvence výstupu	Každé 4 roky (pokud se nekonají mimořádné volby)
Členění indikátoru	Dle kraje, dle průměrného věku
Mezinárodní srovnání	Indikátor Pekingské akční platformy (G1a) , lze pouze v rámci celého Parlamentu České republiky (EIGE)
Výchozí stav	25 % (2021)
Žádoucí stav v roce 2030	40–60 % (paritní práh)



Název a označení indikátoru	R.2.2.c Podíl kandidujících žen ve volbách do Senátu PČR
Stručná definice	Počet kandidujících žen ve volbách do Senátu PČR vyjádřený jako podíl (%) z celkového počtu kandidátů a kandidátek
Jednotka	Podíl (v %)
Zdroj dat	ČSÚ (volby.cz)
Význam indikátoru	Indikátor sleduje podíl kandidujících žen ve volbách do Senátu PČR a umožňuje porovnání dat v jednotlivých letech k měření pokroku.
Časová řada	Od roku 1996
Frekvence výstupu	Každé 2 roky (pokud se nekonají mimořádné volby)
Členění indikátoru	Dle volebního obvodu, dle průměrného věku
Mezinárodní srovnání	-
Výchozí stav	16,2 % (2020)
Žádoucí stav v roce 2030	40–60 % (paritní práh)

Název a označení indikátoru	R.2.2.d Podíl zvolených žen ve volbách do Senátu PČR
Stručná definice	Počet zvolených žen ve volbách do Senátu PČR vyjádřený jako podíl (%) z celkového počtu zvolených osob
Jednotka	Podíl (v %)
Zdroj dat	ČSÚ (volby.cz)
Význam indikátoru	Indikátor sleduje podíl zvolených žen ve volbách do Senátu PČR a umožňuje porovnání dat v jednotlivých letech k měření pokroku.
Časová řada	Od roku 1996
Frekvence výstupu	Každé 2 roky (pokud se nekonají mimořádné volby)
Členění indikátoru	Dle volebního obvodu, dle průměrného věku
Mezinárodní srovnání	Lze pouze v rámci celého Parlamentu České republiky (EIGE)
Výchozí stav	14,8 % (2020)
Žádoucí stav v roce 2030	40–60 % (paritní práh)

Název a označení indikátoru	R.2.2.e Podíl kandidujících žen ve volbách do zastupitelstev krajů
Stručná definice	Počet kandidujících žen ve volbách do zastupitelstev krajů vyjádřený jako podíl (%) z celkového počtu kandidátů a kandidátek
Jednotka	Podíl (v %)
Zdroj dat	ČSÚ (volby.cz)
Význam indikátoru	Indikátor sleduje podíl kandidujících žen ve volbách do zastupitelstev krajů a umožňuje porovnání dat v jednotlivých letech k měření pokroku.
Časová řada	Od roku 2000
Frekvence výstupu	Každé 4 roky (pokud se nekonají mimořádné volby)
Členění indikátoru	Dle kraje, dle průměrného věku
Mezinárodní srovnání	-
Výchozí stav	27,5 % (2020)
Žádoucí stav v roce 2030	40–60 % (paritní práh)



Název a označení indikátoru	R.2.2.f Podíl zvolených žen ve volbách do zastupitelstev krajů
Stručná definice	Počet zvolených žen ve volbách do zastupitelstev krajů vyjádřený jako podíl (%) z celkového počtu zvolených osob
Jednotka	Podíl (v %)
Zdroj dat	ČSÚ (volby.cz)
Význam indikátoru	Indikátor sleduje podíl zvolených žen ve volbách do zastupitelstev krajů a umožňuje porovnání dat v jednotlivých letech k měření pokroku.
Časová řada	Od roku 2000
Frekvence výstupu	Každé 4 roky (pokud se nekonají mimořádné volby)
Členění indikátoru	Dle kraje, dle průměrného věku
Mezinárodní srovnání	Indikátor Pekingské akční platformy (G2)
Výchozí stav	22,1 % (2020)
Žádoucí stav v roce 2030	40–60 % (paritní práh)

Název a označení indikátoru	R.2.2.g Podíl kandidujících žen ve volbách do zastupitelstev obcí a měst
Stručná definice	Počet žen kandidujících ve volbách do zastupitelstev obcí, městysů a měst vyjádřený jako podíl (%) z celkového počtu kandidátů a kandidátek
Jednotka	Podíl (v %)
Zdroj dat	ČSÚ (volby.cz)
Význam indikátoru	Indikátor sleduje podíl kandidujících žen ve volbách do zastupitelstev obcí a měst a umožňuje porovnání dat v jednotlivých letech k měření pokroku.
Časová řada	1990
Frekvence výstupu	Každé 4 roky (pokud se nekonají mimořádné volby)
Členění indikátoru	Dle kraje, dle průměrného věku
Mezinárodní srovnání	-
Výchozí stav	33,3 % (2022)
Žádoucí stav v roce 2030	40–60 % (paritní práh)

Název a označení indikátoru	R.2.2.h Podíl zvolených žen ve volbách do zastupitelstev obcí a měst
Stručná definice	Počet zvolených žen ve volbách do zastupitelstev obcí, městysů a měst vyjádřený jako podíl (%) z celkového počtu zvolených osob
Jednotka	Podíl (v %)
Zdroj dat	ČSÚ (volby.cz)
Význam indikátoru	Indikátor sleduje podíl zvolených žen ve volbách do zastupitelstev obcí a měst a umožňuje porovnání dat v jednotlivých letech k měření pokroku.
Časová řada	Od roku 1990
Frekvence výstupu	Každé 4 roky (pokud se nekonají mimořádné volby)
Členění indikátoru	Dle kraje, dle průměrného věku
Mezinárodní srovnání	Indikátor Pekingské akční platformy (G3)
Výchozí stav	29 % (2022)
Žádoucí stav v roce 2030	40–60 % (paritní práh)



Název a označení indikátoru	R.2.2.i Podíl kandidujících žen ve volbách do Evropského parlamentu
Stručná definice	Počet kandidujících žen ve volbách do Evropského parlamentu na území České republiky vyjádřený jako podíl z celkového počtu kandidátů a kandidátek
Jednotka	Podíl (v %)
Zdroj dat	ČSÚ (volby.cz)
Význam indikátoru	Indikátor sleduje podíl kandidujících žen ve volbách do Evropského parlamentu a umožňuje porovnání dat v jednotlivých letech k měření pokroku.
Časová řada	Od roku 2004
Frekvence výstupu	Každých 5 let (pokud se nekonají mimořádné volby)
Členění indikátoru	-
Mezinárodní srovnání	-
Výchozí stav	23,9 % (2019)
Žádoucí stav v roce 2030	40–60 % (paritní práh)

Název a označení indikátoru	R.2.2.j Podíl zvolených žen ve volbách do Evropského parlamentu
Stručná definice	Počet zvolených žen ve volbách do Evropského parlamentu na území České republiky vyjádřený jako podíl (%) z celkového počtu zvolených osob
Jednotka	Podíl (v %)
Zdroj dat	ČSÚ (volby.cz)
Význam indikátoru	Indikátor sleduje podíl zvolených žen ve volbách do Evropského parlamentu a umožňuje porovnání dat v jednotlivých letech k měření pokroku.
Časová řada	Od roku 2004
Frekvence výstupu	Každých 5 let (pokud se nekonají mimořádné volby)
Členění indikátoru	-
Mezinárodní srovnání	EIGE
Výchozí stav	33,3 % (2019)
Žádoucí stav v roce 2030	40–60 % (paritní práh)

Název a označení indikátoru	R.2.3.a Podíl kandidátů a kandidátek do 29 let ve volbách do PS
Stručná definice	Počet žen a mužů do 29 let na kandidátkách ku celkovému počtu kandidátek a kandidátů.
Jednotka	Podíl (v %)
Zdroj dat	ČSÚ (volby.cz)
Význam indikátoru	Indikátor sleduje podíl kandidátů a kandidátek do 29 let ve volbách do PS a umožňuje porovnání dat v jednotlivých letech k měření pokroku.
Časová řada	Od roku 1996
Frekvence výstupu	Každé 4 roky (pokud se nekonají mimořádné volby)
Členění indikátoru	Dle pohlaví, dle kraje
Mezinárodní srovnání	-



Výchozí stav	5,86 % kandidujících do 29 let (1,81 % žen / 4,05 % mužů) (2021)
Žádoucí stav v roce 2030	Zvýšení

Název a označení indikátoru	R.2.3.b Podíl kandidátů a kandidátek do 29 let ve volbách do zastupitelstev krajů
Stručná definice	Počet žen a mužů do 29 let na kandidátkách do zastupitelstev krajů ku celkovému počtu kandidátek a kandidátů v krajských volbách.
Jednotka	Podíl (v %)
Zdroj dat	ČSÚ (volby.cz)
Význam indikátoru	Indikátor sleduje podíl kandidátů a kandidátek do 29 let ve volbách do zastupitelstev krajů a umožňuje porovnání dat v jednotlivých letech k měření pokroku.
Časová řada	Od roku 2000
Frekvence výstupu	Každé 4 roky (pokud se nekonají mimořádné volby)
Členění indikátoru	Dle pohlaví, dle kraje
Mezinárodní srovnání	-
Výchozí stav	8,47 % kandidujících do 29 let v roce 2020 (2,5 % žen / 5,97 % mužů)
Žádoucí stav v roce 2030	Zvýšení

Název a označení indikátoru	R.2.3.c Podíl kandidátů a kandidátek do 29 let ve volbách do zastupitelstev měst a obcí
Stručná definice	Počet žen a mužů do 29 let na kandidátkách do zastupitelstev měst a obcí ku celkovému počtu kandidátek a kandidátů v komunálních volbách.
Jednotka	Podíl (v %)
Zdroj dat	ČSÚ (volby.cz)
Význam indikátoru	Indikátor sleduje podíl kandidátů a kandidátek do 29 let ve volbách do zastupitelstev měst a obcí a umožňuje porovnání dat v jednotlivých letech k měření pokroku.
Časová řada	Od roku 1990
Frekvence výstupu	Každé 4 roky (pokud se nekonají mimořádné volby)
Členění indikátoru	Dle pohlaví, územních celků, dle druhu zastupitelstva
Mezinárodní srovnání	-
Výchozí stav	7,63 % kandidujících do 29 let v roce 2022 (2,52 % žen / 5,13 % mužů)
Žádoucí stav v roce 2030	Zvýšení

Název a označení indikátoru	R.2.3.d Podíl kandidátů a kandidátek do 29 let ve volbách do Evropského parlamentu
Stručná definice	Počet žen a mužů do 29 let na kandidátkách do Evropského parlamentu ku celkovému počtu kandidátek a kandidátů v evropských volbách.
Jednotka	Podíl (v %)
Zdroj dat	ČSÚ (volby.cz)



Význam indikátoru	Indikátor sleduje podíl kandidátů a kandidátek do 29 let ve volbách do Evropského parlamentu a umožňuje porovnání dat v jednotlivých letech k měření pokroku.
Časová řada	Od roku 2004
Frekvence výstupu	Každých 5 let (pokud se nekonají mimořádné volby)
Členění indikátoru	Dle pohlaví
Mezinárodní srovnání	-
Výchozí stav	9,63 % kandidujících do 29 let v roce 2019 (3,21 % žen / 6,42 % mužů)
Žádoucí stav v roce 2030	Zvýšení

Název a označení indikátoru	R.2.3.e Podíl mladých lidí, kteří nemají žádný zájem o politiku
Stručná definice	Indikátor měří podíl osob ve věku 15–29 let, které uvádějí, že nemají žádný zájem o politiku.
Jednotka	Podíl (v %)
Zdroj dat	OECD (Family Database)
Význam indikátoru	Indikátor je ukazatelem občanské participace. Zájem o politiku je primárním předpokladem ke kandidatuře.
Časová řada	Pouze rok 2012
Frekvence výstupu	Nepravidelně
Členění indikátoru	Dle věkových skupin
Mezinárodní srovnání	OECD
Výchozí stav	ČR 57 % / průměr EU 27 % (2012)
Žádoucí stav v roce 2030	Významné snížení
Poznámka	Pro hodnocení problematiky bude dostupná také Analýza překážek vstupu/zapojování mladých lidí do politiky, která je výstupem opatření Strategie rovnosti žen a mužů na léta 2021–2030.



4. Bezpečí

B.1 Podpora a zefektivnění prevence genderově podmíněného a domácího násilí

B.1.1 Zvýšení míry pozornosti, která je věnována tématu genderově podmíněného a domácího násilí na školách

B.1.2 Snížení míry tolerance genderově podmíněného a domácího násilí u veřejnosti (odborné i široké)

B.1.3 Zvýšení pocitu bezpečí ve veřejném prostoru

B.1.4 Zvýšení bezpečnosti pohybu v kyberprostoru a povědomí o něm

Název a označení indikátoru	B.1.a Počet vykázaných osob
Stručná definice	Indikátor sleduje počet vykázaných osob ze společného obydlí dle zákona č. 273/2008 Sb., o Policii České republiky.
Jednotka	Podíl (v %)
Zdroj dat	Asociace intervenčních center
Význam indikátoru	Vykázání je preventivním opatřením směřujícím k ochraně ohrožených osob. Při interpretaci je třeba brát v potaz, že počet vykázaných osob nerovná se počtu případů domácího násilí. Během pandemie covid-19 dle neziskových organizací vzrostl počet žádostí o pomoc, ale počet vykázaných osob se snížil.
Časová řada	Od 2007
Frekvence výstupu	Ročně
Členění indikátoru	Dle krajů
Výchozí stav	958 (2021)
Žádoucí stav v roce 2030	-

Název a označení indikátoru	B.1.b Počet trestných činů týrání osoby žijící ve společném obydlí
Stručná definice	Indikátor sleduje počet trestných činů týrání osoby žijící ve společném obydlí.
Jednotka	Podíl (v %)
Zdroj dat	Policie ČR
Význam indikátoru	Indikátor sleduje počet nahlášených a objasněných trestných skutků v daném roce. Dále celkový počet stíhaných osob a z toho počet žen v daném roce. Při interpretaci vývoje je třeba brát na zřetel, že vyšší počet se nemusí rovnat nárůstu trestných skutků, ale nárůstu jejich hlášení. Tyto skutky jsou dlouhodobě mnohem méně hlášeny, než jaká je jejich prevalence ve společnosti.
Časová řada	Od 2008
Frekvence výstupu	Ročně
Členění indikátoru	<ul style="list-style-type: none"> a) Zjištěno skutků b) Objasněno skutků c) Stíháno osob d) Stíháno žen



Výchozí stav	a) 403; b) 230; c) 288; d) 11
Žádoucí stav v roce 2030	-

Název a označení indikátoru	B.1.c Počet trestných činů znásilnění
Stručná definice	Indikátor sleduje počet trestných činů znásilnění.
Jednotka	Podíl (v %)
Zdroj dat	Policie ČR
Význam indikátoru	Indikátor sleduje počet nahlášených a objasněných trestných skutků v daném roce. Dále celkový počet stíhaných osob a z toho počet žen v daném roce. Při interpretaci vývoje je třeba brát na zřetel, že vyšší počet se nemusí rovnat nárůstu trestných skutků, ale nárůstu jejich hlášení. Tyto skutky jsou dlouhodobě mnohem méně hlášeny, než jaká je jejich prevalence ve společnosti.
Časová řada	Od 2000
Frekvence výstupu	Ročně
Členění indikátoru	a) Zjištěno skutků b) Objasněno skutků c) Stíháno osob d) Stíháno žen
Výchozí stav	a) 773; b) 448; c) 460; d) 6
Žádoucí stav v roce 2030	-

Název a označení indikátoru	B.1.1.b Podíl ZŠ a SŠ, které začlenily téma domácího a genderově podmíněného násilí do svých programů primární prevence
Stručná definice	Indikátor sleduje podíl ZŠ a SŠ, které začlenily téma domácího a genderově podmíněného násilí do svých programů primární prevence.
Jednotka	Podíl (v %)
Zdroj dat	ČŠI
Význam indikátoru	Programy primární prevence se zaměřují na děti a mládež s cílem snížení rizikového chování (domácího násilí a genderově podmíněného násilí) v celé společnosti.
Časová řada	-
Frekvence výstupu	Dle ČŠI
Členění indikátoru	ZŠ, SŠ
Výchozí stav	-
Žádoucí stav v roce 2030	-

Název a označení indikátoru	B.1.2.a Podíl veřejnosti, která zastává názor, že si ženy mohou za některých okolností za znásilnění samy
Stručná definice	Podíl respondentů, kteří zastávají názor, že žena nese za vybraných okolností (např. koketnost, vyzývavé oblečení apod.) částečnou či plnou odpověď za své znásilnění.
Jednotka	Podíl (v %)
Zdroj dat	Amnesty International, Česká ženská lobby



Význam indikátoru	Indikátor sleduje míru stereotypizace a legitimizace násilí (znásilnění) ve společnosti.
Časová řada	2015, 2018
Frekvence výstupu	Nepravidelně
Členění indikátoru	Dle situace, dle věku, socioekonomického statusu a bydliště (kraje) respondenta
Mezinárodní srovnání	-
Výchozí stav	58 % (2018)
Žádoucí stav v roce 2030	Snížení

Název a označení indikátoru	B.1.3.a Podíl žen, které se v důsledku strachu z fyzického nebo sexuálního napadení vyhnuly určitým místům nebo situacím
Stručná definice	Podíl žen, které uvedly, že se v posledních 12 měsících „alespoň někdy“ vyhnuly místům nebo situacím ze strachu, že budou fyzicky nebo sexuálně napadeny.
Jednotka	Podíl (v %)
Zdroj dat	Výzkum Agentury EU pro základní práva (FRA), 2012
Význam indikátoru	Indikátor je ukazatelem pocitu bezpečí ve veřejném prostoru.
Časová řada	2012
Frekvence výstupu	Nepravidelně
Členění indikátoru	Dle věku, vzdělání, zaměstnanosti
Mezinárodní srovnání	EU (FRA, 2012)
Výchozí stav	66 % (2012)
Žádoucí stav v roce 2030	Snížení
Poznámka	Alternativně Trendy sociálně politických mechanismů ovlivňujících genderové vztahy, ÚV ČR

Název a označení indikátoru	B.1.3.b Podíl žen, které nemají ve veřejném prostoru pocit bezpečí
Stručná definice	Podíl respondentek, které na otázku, zda mají ve veřejném prostoru pocit bezpečí, odpověděly „rozhodně ano“ či „spíše ano“.
Jednotka	Podíl (v %)
Zdroj dat	Trendy sociálně politických mechanismů ovlivňujících genderové vztahy, ÚV ČR
Význam indikátoru	Indikátor v přímé souvislosti se specifickým cílem sleduje subjektivní pocit bezpečí ve veřejném prostoru.
Časová řada	Od roku 2002
Frekvence výstupu	Nepravidelně
Členění indikátoru	-
Mezinárodní srovnání	-
Výchozí stav	33 % (2016)
Žádoucí stav v roce 2030	Snížení

Název a označení indikátoru	B.1.4.a Podíl žen a mužů, kteří zažili kybernásilí
Stručná definice	Podíl žen a mužů, kteří zažili některou ze situací definovaných jako kybernásilí.



Jednotka	Podíl (v %)
Zdroj dat	Trendy sociálně politických mechanismů ovlivňujících genderové vztahy, ÚV ČR
Význam indikátoru	Kybernásilí je specifickou formou násilí, které zpravidla útočí na lidskou důstojnost či intimní oblast a je často uváděno jako jedno z nových forem genderově podmíněného násilí. Kybernásilí zahrnuje online obtěžování (obtěžování nežádoucími SMS, sledování pohybu přes telefon, ad.), intimní partnerské násilí (např. vyhrožování zveřejněním intimních fotografií či videí, tzv. "porno pomsta"), kulturně ospravedlněné násilí (šíření sexistických vtípů, založení facebookové skupiny s tematikou znásilnění, sexuálního násilí atp.), sexuální napadení (lákání ke schůzce prostřednictvím technologií a následné ublížení na zdraví), ad.
Časová řada	-
Frekvence výstupu	Nepravidelně
Členění indikátoru	Dle pohlaví, dle věku, dle vzdělání, dle socioekonomického statusu.
Mezinárodní srovnání	-
Výchozí stav	-
Žádoucí stav v roce 2030	-

Název a označení indikátoru	B.1.4.b Podíl dětí (8-17 let), které by šly na schůzku s člověkem, kterého znají jen z internetu
Stručná definice	Podíl dětí, které na otázku „Kdyby tě tvůj internetový známý požádal o schůzku v reálném světě, šel/šla bys na ní?“ odpověděly kladně.
Jednotka	Podíl (v %)
Zdroj dat	E-bezpečí, publikace Sexting a rizikové seznamování českých dětí v kyberprostoru 2017, předtím Nebezpečí internetové komunikace (2009-2013) a Výzkum rizikového chování českých dětí v prostředí internetu (2014)
Význam indikátoru	Indikátor vychází z předpokladu, že děti a mladiství, kteří jdou na schůzku s osobou, kterou znají pouze z internetu, nemají dostatečné povědomí o bezpečném pohybu v kyberprostoru.
Časová řada	Od roku 2009
Frekvence výstupu	Nepravidelně
Členění indikátoru	-
Mezinárodní srovnání	-
Výchozí stav	17,8 % (2017)
Žádoucí stav v roce 2030	Snížení



B.2 Zlepšení přístupu obětí genderově podmíněného a domácího násilí k systému pomoci

B.2.1 Zvýšení dostupnosti specializovaných služeb pro všechny oběti genderově podmíněného a domácího násilí a jejich děti

B.2.2 Zajištění adekvátní finanční podpory specializovaných služeb pro oběti genderově podmíněného a domácího násilí a jejich děti

B.2.3 Zvýšení informovanosti obětí o možnostech řešení genderově podmíněného a domácího násilí a dostupné pomoci

B.2.4 Zvýšení ochrany a zajištění bezpečí osob ohrožených domácím a sexuálním násilím během omezení pohybu v důsledku krizových situací

Název a označení indikátoru	B.2.a Podíl žen, které zažily fyzické a/nebo sexuální násilí
Stručná definice	Podíl žen, které od svých 15-ti let zažily fyzické a/nebo sexuální násilí ze strany partnera nebo jiné osoby
Jednotka	Podíl (v %)
Zdroj dat	FRA
Význam indikátoru	Indikátor mapuje prevalenci domácího násilí v české společnosti.
Časová řada	-
Frekvence výstupu	Nepravidelně
Členění indikátoru	a) Fyzické násilí ze strany partnera b) Fyzické násilí ze strany jiné osoby, než je partner c) Sexuální násilí ze strany partnera d) Sexuální násilí ze strany jiné osoby, než je partner
Mezinárodní srovnání	-
Výchozí stav	32 % a) Fyzické násilí ze strany partnera (19 %) b) Fyzické násilí ze strany jiné osoby, než je partner (19 %) c) Sexuální násilí ze strany partnera (7 %) d) Sexuální násilí ze strany jiné osoby, než je partner (4 %) (2012)
Žádoucí stav v roce 2030	Snížení

Název a označení indikátoru	B.2.1.a Podíl odmítnutí obětí domácího a genderově podmíněného násilí ze strany služeb z důvodu kapacity
Stručná definice	Podíl odmítnutí obětí domácího a genderově podmíněného násilí z důvodu kapacity v následujících sociálních službách: odborné sociální poradenství, azylové domech, intervenční centra, krizová pomoc a telefonická krizová pomoc.
Jednotka	Podíl (v %)
Zdroj dat	MPSV (Analýza dostupnosti specializovaných sociálních služeb pro osoby ohrožené domácím a genderově podmíněným násilím v ČR)
Význam indikátoru	Počet zamítnutých žádostí o poskytnutí sociálních služeb z kapacitních důvodů vypovídá o funkčnosti systému ochrany obětí domácího a genderově podmíněného násilí.



Časová řada	-
Frekvence výstupu	Nepravidelně
Členění indikátoru	-
Mezinárodní srovnání	-
Výchozí stav	34 % (2021)
Žádoucí stav v roce 2030	0

Název a označení indikátoru	B.2.1.b Čekací doba na přidělení krizového lůžka
Stručná definice	Čekací doba na krizové lůžko (akutní sociální lůžko) – místo v rámci krizového bydlení vyčleněného pro oběti domácího a genderově podmíněného násilí (dní).
Jednotka	Počet dní
Zdroj dat	MPSV
Význam indikátoru	Čekací doba na krizové lůžko vypovídá o funkčnosti systému ochrany obětí domácího a genderově podmíněného násilí.
Časová řada	-
Frekvence výstupu	Ročně
Členění indikátoru	-
Mezinárodní srovnání	-
Výchozí stav	-
Žádoucí stav v roce 2030	-

Název a označení indikátoru	B.2.3.a Podíl obětí, které nahlásí fyzické nebo sexuální násilí příslušným institucím
Stručná definice	Podíl respondentů, kteří uvedli, že násilný čin ze strany partnera či jiné osoby nahlásili policii, či jiné instituci (např. nemocnice, sociální služby, právní pomoc, nezisková organizace)
Jednotka	Podíl (v %)
Zdroj dat	FRA (CVVM bude výzkum za ČR řešit v příštích letech)
Význam indikátoru	Podíl obětí, které nahlásí fyzické nebo sexuální násilí, se odvíjí od funkčnosti systému ochrany obětí násilných trestných činů a subjektivní důvěry obětí v tento systém.
Časová řada	Pouze rok 2012
Frekvence výstupu	Nepravidelně
Členění indikátoru	Dle typu instituce; dle toho, zda je útočníkem partner nebo jiná osoba
Mezinárodní srovnání	EU 14 % (FRA 2012)
Výchozí stav	8 % (2012)
Žádoucí stav v roce 2030	Zvýšení



B.3 Systémové zabezpečení řešení genderově podmíněného a domácího násilí

B.3.1 Zajištění koordinovaného přístupu k řešení problematiky genderově podmíněného a domácího násilí

B.3.2 Zajištění ratifikace a naplňování požadavků mezinárodních dokumentů v oblasti genderově podmíněného a domácího násilí

B.3.3 Zvýšení politické podpory tématu genderově podmíněného a domácího násilí

B.3.4 Zajištění přístupu odborné i laické veřejnosti ke komplexním a provázaným údajům o genderově podmíněném a domácím násilím v ČR

B.3.5 Zajištění průběžného vzdělávání a metodické podpory pro profese, které nejčastěji přicházejí do styku s oběťmi genderově podmíněného a domácího násilí

B.3.6 Zajištění podpory dostupnosti programů pro násilné osoby s důrazem na bezpečí obětí a vytvoření koncepce těchto programů

B.3.7 Věnování dostatečné pozornosti potřebám zranitelných skupin

Název a označení indikátoru	B.3.1.a Počet relevantních rezortů, které mají alespoň 1 zodpovědnou osobu pro agendu genderově podmíněného a domácího násilí
Stručná definice	Indikátor monitoruje, zda mají relevantní resorty (ÚV ČR, MV, MPSV, MŠMT, MSp, MZd) k dispozici alespoň 1 osobu zodpovědnou za danou agendu. U každého ministerstva ANO/NE (pokud je na rezortu více počet počítá se jako ANO - 1)
Jednotka	Bodový skór (0-6)
Zdroj dat	ÚV ČR, MV, MPSV, MŠMT, MSp, MZd
Význam indikátoru	Osoby zodpovědné za danou agendu na resortech prostřednictvím koordinace přispívají k jednotnému a koherentnímu přístupu k řešení problematiky genderově podmíněného a domácího násilí v souvisejících agendách.
Časová řada	-
Frekvence výstupu	Ročně
Členění indikátoru	Dle resortu
Mezinárodní srovnání	-
Výchozí stav	0
Žádoucí stav v roce 2030	6

Název a označení indikátoru	B.3.6.a Výše finanční alokace dotačních titulů podporujících práci s násilnými osobami
Stručná definice	Indikátor sleduje finanční alokaci dotačních titulů v programech MV a MSp, podporujících práci s násilnými osobami.
Jednotka	Kč
Zdroj dat	MV, MSp
Význam indikátoru	Dostatečná finanční podpora práce s násilnými osobami je předpokladem k zajištění adekvátních kapacit, dostupnosti a kvality příslušných služeb.
Časová řada	-
Frekvence výstupu	Ročně



Členění indikátoru	a) Program MV b) program MSp
Mezinárodní srovnání	-
Výchozí stav	Alokace programu MV 1 880 000 Kč (2022) Alokace programu MSp 2 000 000 Kč (2022)
Žádoucí stav v roce 2030	Alokace programu MV 4 000 000 Kč Alokace programu MSp 6 000 000 Kč

Název a označení indikátoru	B.3.7.a Výše finanční alokace na podporu dostupnosti sociálních služeb pro oběti genderově podmíněného a domácího násilí.
Stručná definice	Výše finanční alokace na podporu dostupnosti sociálních služeb pro oběti genderově podmíněného a domácího násilí, a to v dotačním titulu MSp Rozvoj služeb pro oběti trestné činnosti poskytovaných na základě zákona č. 45/2013 Sb., o obětech trestných činů
Jednotka	Kč
Zdroj dat	MPSV, MSp
Význam indikátoru	Dostatečná finanční podpora dostupnosti sociálních služeb pro oběti genderově podmíněného a domácího násilí s postižením je předpokladem k zajištění jejich adekvátních kapacit, dostupnosti a kvality.
Časová řada	-
Frekvence výstupu	Ročně
Členění indikátoru	-
Mezinárodní srovnání	-
Výchozí stav	Msp 8 000 000 Kč (2020)
Žádoucí stav v roce 2030	-



5. Zdraví

Z.1 Snížení nerovností žen a mužů v přístupu ke zdraví a zdravotní péči

Z.1.1 Snížení podílu předčasných (preventabilních) úmrtí u mužů

Z.1.2 Zvýšení schopnosti zohledňovat specifické potřeby žen a mužů v rámci prevence rizikového chování

Z.1.3 Posílení zdravotní gramotnosti nezatížené genderovými stereotypy

Z.1.4 Snížení nerovností žen a mužů souvisejících s úhradami z veřejného zdravotního pojištění

Název a označení indikátoru	Z.1.1.a Podíl předčasné úmrtnosti (úmrtnost do věku 65 let) mužů na celkové úmrtnosti (%)
Stručná definice	Podíl standardizované úmrtnosti osob ve věku do 65 na let na celkové míře standardizované úmrtnosti. Míry úmrtnosti ve věku 0-64 let a celkem jsou získány součtem měr vypočtených za 5leté věkové skupiny, kdy je jako standard použita věková struktura evropské populace vydaná Eurostatem v roce 2013.
Jednotka	Podíl (v %)
Význam indikátoru	Ukazatel vyjadřuje podíl úmrtnosti před dosažením věku 65 let na celkové úrovni úmrtnosti populace. Většina úmrtí v tomto věku se řadí do kategorie odvrátitelných (buď prevencí nebo léčbou).
Časová řada	Od roku 2013
Frekvence výstupu	Ročně
Členění indikátoru	Dle pohlaví, lze dle regionů
Mezinárodní srovnání	-
Výchozí stav	16,3 % (2019)
Žádoucí stav v roce 2030	Snížení
Poznámka	Alternativně Počet preventabilních úmrtí mužů (Gender Statistics Database), 21 436 mužů (2019)

Název a označení indikátoru	Z.1.2 Podíl denních kuřáků a kuřaček
Stručná definice	Podíl osob starších 15 let, které kouří denně.
Jednotka	Podíl (v %)
Zdroj dat	Státní zdravotní ústav
Význam indikátoru	Kvantifikuje rizikové faktory životního stylu (jednoho z determinantů zdraví).
Časová řada	Od roku 2007
Frekvence výstupu	Ročně
Členění indikátoru	Dle pohlaví
Mezinárodní srovnání	OECD
Výchozí stav	21,1 % mužů, 15,2 % žen (2019)
Žádoucí stav v roce 2030	Snížení



Název a označení indikátoru	Z.1.2.c Míra rizikové konzumace alkoholu
Stručná definice	Podíl osob starších 15 let, které uvedly nárazové pití vysokého množství alkoholu (požití alespoň 60 g čistého alkoholu při jedné příležitosti) alespoň jednou měsíčně v posledním roce.
Jednotka	Podíl (v %)
Zdroj dat	Ústav zdravotnických informací a statistiky ČR
Význam indikátoru	Kvantifikuje rizikové faktory životního stylu (jednoho z determinantů zdraví).
Časová řada	2008, 2014, 2019
Frekvence výstupu	Jednou za 5-6 let
Členění indikátoru	Dle pohlaví, dle věku, dle vzdělání
Mezinárodní srovnání	Eurostat
Výchozí stav	25 % muži, 9,2 % ženy (ÚZIS, 2019); 22,8 % muži, 11,3 % ženy (Eurostat, 2019)
Žádoucí stav v roce 2030	Snížení

Název a označení indikátoru	Z.1.3.a Úroveň zdravotní gramotnosti
Stručná definice	Podíl osob starších 15 let vykazující omezenou (neadekvátní a problematickou) zdravotní gramotnost dle dotazníku HLS-Q
Jednotka	Podíl (v %)
Zdroj dat	Ústav pro zdravotní gramotnost
Význam indikátoru	Zdravotní gramotnost je definována jako znalosti a kompetence osob pro splnění komplexních požadavků pro zdraví v moderní společnosti. Zároveň ve většině zemí, včetně České republiky, ženy vykazují vyšší zdravotní gramotnost než muži.
Časová řada	2015, 2021
Frekvence výstupu	Nepravidelně
Členění indikátoru	Dle pohlaví, věku, vzdělanosti
Mezinárodní srovnání	Data z mezinárodního komparativního výzkumu zdravotní gramotnosti
Výchozí stav	59,4 % (2015), 47 % (2021); rozdíl mezi muži a ženami je signifikantní
Žádoucí stav v roce 2030	Snížení podílu osob s omezenou zdravotní gramotností; nesignifikantní rozdíl mezi muži a ženami



Z.2 Zvýšení schopnosti poskytovat genderově senzitivní zdravotní a sociální služby

Z.2.1 Zajištění dostupnosti genderově segregovaných zdravotnických informací a statistik a jejich pravidelné vyhodnocování

Z.2.2 Snížení rizika rozdílného zacházení s ženami a muži při poskytování zdravotní péče, a potažmo zatížené/nepřesné diagnostiky

Z.2.3 Zvýšení úrovně povědomí o genderovém hledisku u zdravotnických a sociálních pracovníků a pracovníků

Z.2.4 Zvýšení schopnosti institucí (MZd a zdravotnických zařízení) zohledňovat hledisko rovnosti žen a mužů

Z.2.5 Zvýšení míry průřezového uplatňování hlediska rovnosti žen a mužů v činnosti patientských a dalších organizací hájících práva příjemkyň a příjemců péče

Název a označení indikátoru	Z.2.1.a Genderově segregovaná data ve výstupech MZd
Stručná definice	Podíl statistických ročenek vydávaných MZd, které obsahují genderově segregovaná data
Jednotka	Podíl (v %)
Zdroj dat	MZd
Význam indikátoru	Genderově segregovaná data jsou důležitým východiskem pro evidence based policy. Toto je obzvláště důležité v oblasti zdravotnictví, kde je třeba zohledňovat odlišné fungování mužských a ženských těl (biologické hledisko), stejně jako socioekonomických vlivů.
Časová řada	-
Frekvence výstupu	Každoročně
Členění indikátoru	-
Mezinárodní srovnání	-
Výchozí stav	-
Žádoucí stav v roce 2030	100 %

Z.3 Zlepšení pracovních podmínek osob pracujících ve zdravotnictví

Z.3.1 Zajištění adekvátního růstu mezd a platů všeobecných a praktických sester a nelékařských zdravotních pracovníků a pracovníků

Z.3.2 Zlepšení podmínek pro sladování pracovního a soukromého života lékařek a lékařů a dalších zdravotnických profesí

Název a označení indikátoru	Z.3.1.a Podíl průměrné mzdy/platu všeobecných a praktických sester na celkové průměrné mzdě v ČR
Stručná definice	Podíl celkové měsíční odměny (platů a mezd) zdravotních sester (všechny segmenty lůžkové péče) na celkové průměrné odměně v ČR
Jednotka	Podíl (v %)
Zdroj dat	Ústav zdravotnických informací a statistiky ČR



Význam indikátoru	Adekvátní růst mezd a platů zdravotních sester a nelékařských zdravotních pracovníků a pracovníc je předpokladem ke zlepšení pracovních podmínek osob pracujících ve zdravotnictví.
Časová řada	
Frekvence výstupu	Ročně
Členění indikátoru	-
Mezinárodní srovnání	-
Výchozí stav	145 % (2020) – průměrná měsíční odměna zdravotních sester činila 51 644 Kč, průměrná odměna v ČR 35 662 Kč
Žádoucí stav v roce 2030	125 %
Poznámka	V případě zdravotních sester přetrvává rozdíl mezi průměrnou měsíční mzdou a platem.

Název a označení indikátoru	Z.3.2.a Dostupnost zařízení péče o děti pro pracovníky ve zdravotnictví
Stručná definice	Existence dětských skupin/jeslí ve výčtu fakultních nemocnic a dalších zdravotnických zařízeních
Jednotka	ANO/NE
Zdroj dat	MZd
Význam indikátoru	Zařízení péče o děti (především mladší 3 let) pro pracovníky ve zdravotnictví poskytují rodičům časovou flexibilitu (např. otevírací hodiny jsou lépe přizpůsobené směnám) a dostupnost v blízkosti pracoviště.
Časová řada	-
Frekvence výstupu	Ročně
Členění indikátoru	-
Mezinárodní srovnání	-
Výchozí stav	-
Žádoucí stav v roce 2030	-

Z.4 Zvýšení spokojenosti rodiček s péčí v těhotenství, při porodu a v šestinedělí

Z.4.1 Posílení možnosti žen vybrat si způsob, místo a okolnosti porodu

Z.4.2 Zlepšení postavení porodních asistentek

Z.4.3 Zlepšení uplatňování svobodného a informovaného souhlasu s poskytováním zdravotních služeb v oblasti porodní péče

Z.4.4 Zlepšení prevence špatného zacházení a násilí na ženách v průběhu porodu

Z.4.5 Zlepšení návaznosti porodní a poporodní péče

Z.4.6 Zlepšení kvality poporodní péče a podpory kojení

Název a označení indikátoru	Z.4.3.a Výsledky zhodnocení uplatňování informovaného souhlasu
Stručná definice	Dle Strategie rovnosti žen a mužů na léta 2021–2030 bude minimálně 1x za 2 roky provedeno zhodnocení toho, zda poskytovatelé zdravotních služeb uplatňují informovaný souhlas při poskytování zdravotních služeb v souladu s lidskoprávními standardy.



Jednotka	ANO/NE, kvalitativní hodnocení
Zdroj dat	MZd, ÚV ČR
Význam indikátoru	Indikátor sleduje vývoj uplatňování svobodného a informovaného souhlasu s poskytováním zdravotních služeb v oblasti porodní péče.
Časová řada	-
Frekvence výstupu	1x za dva roky
Členění indikátoru	-
Mezinárodní srovnání	-
Výchozí stav	Dosud nebylo zjišťováno
Žádoucí stav v roce 2030	ANO, zlepšení

Název a označení indikátoru	Z.4.4.a Podíl provedených epiziotomií
Stručná definice	Podíl provedených epiziotomií z celkového počtu vaginálních porodů.
Jednotka	%
Zdroj dat	ÚZIS (Národní registr reprodukčního zdraví), alternativně Europeristat
Význam indikátoru	Světová zdravotnická organizace (WHO) doporučuje, aby se míra epiziotomie pohybovala okolo 10 %. V ČR je tento podíl výrazně překračován, zákrok je často prováděn bez souhlasu rodičky.
Časová řada	2010-2015
Frekvence výstupu	Nepravidelně
Členění indikátoru	-
Mezinárodní srovnání	EU
Výchozí stav	37 % (ÚZIS, 2015); 51,2 % (Europeristat, 2010)
Žádoucí stav v roce 2030	Snížení (10 % dle doporučení WHO)

Název a označení indikátoru	Z.4.6.a Kontakt kůže na kůži donošeného novorozence s matkou po porodu
Stručná definice	Podíl donošených novorozenců narozených v porodnici, kteří byli bezprostředně, nejpozději do 5 minut po porodu, v kontaktu kůže na kůži s matkou po dobu alespoň jedné hodiny
Jednotka	%
Zdroj dat	ÚZIS (Národní portál reprodukčního zdraví)
Význam indikátoru	Požadavek na bezprostřední, nepřetržitý kontakt kůže na kůži donošeného novorozence s matkou po porodu vychází z Implementačních pokynů WHO a UNICEF k BfHI 2018.
Časová řada	-
Frekvence výstupu	1x ročně
Členění indikátoru	-
Mezinárodní srovnání	-
Hodnota v roce 2022	TBA
Cílová hodnota v roce 2030	>80 %



Název a označení indikátoru	Z.4.6.b Kontakt kůže na kůži nedonošeného novorozence s matkou na porodním sále
Stručná definice	Podíl nedonošených novorozenců narozených v porodnici, kteří byli po stabilizaci životních funkcí (tzn. bez těžké apnoe, desaturace a bradykardie) nepřetržitě v kontaktu kůže na kůži s matkou, bez přerušování trvajících déle než jednu hodinu
Jednotka	Podíl (v %)
Zdroj dat	ÚZIS
Význam indikátoru	Požadavek na bezprostřední, nepřetržitý kontakt kůže na kůži nedonošeného novorozence s matkou po porodu vychází z Implementačních pokynů WHO a UNICEF k BfHI 2018.
Časová řada	-
Frekvence výstupu	1x ročně
Členění indikátoru	-
Mezinárodní srovnání	-
Výchozí stav	TBA
Žádoucí stav v roce 2030	>80 %

Název a označení indikátoru	Z.4.6.c Podíl donošených novorozenců narozených v porodnici, kteří byli po porodu až do propuštění z porodnice nepřetržitě s matkou
Stručná definice	Podíl donošených novorozenců narozených v porodnici, kteří byli po porodu až do propuštění z porodnice nepřetržitě s matkou, bez přerušování trvajících déle než jednu hodinu
Jednotka	Podíl (v %)
Zdroj dat	ÚZIS
Význam indikátoru	Požadavek na nepřerušovaný a nepřetržitý kontakt matky a dítěte po celou dobu pobytu v porodnici vychází z Implementačních pokynů WHO a UNICEF k BfHI 2018.
Časová řada	-
Frekvence výstupu	1x ročně
Členění indikátoru	-
Mezinárodní srovnání	-
Výchozí stav	TBA
Žádoucí stav v roce 2030	>80 %

Název a označení indikátoru	Z.4.6.d Podíl plně/výlučně kojených dětí při propuštění z porodnice
Stručná definice	Podíl dětí, které jsou při propuštění z porodnice plně/výlučně kojeny na celkovém počtu dětí propuštěných z porodnice
Jednotka	Podíl (v %)
Zdroj dat	ÚZIS
Význam indikátoru	V ČR od roku 2003 dlouhodobě klesá podíl plně/výlučně kojených dětí při odchodu z porodnice.
Časová řada	Od roku 2003
Frekvence výstupu	Data dostupná ročně, publikována nepravidelně
Členění indikátoru	-
Mezinárodní srovnání	-



Evropská unie
Evropský sociální fond
Operační program Zaměstnanost

Úřad vlády České republiky



Výchozí stav	73,44 % výlučně kojených dětí (2020)
Žádoucí stav v roce 2030	>90 %



6. Poznání

P.1 Zajištění maximálního rozvoje potenciálu dívek a chlapců, resp. žen a mužů

P.1.1 Zmenšení rozdílu ve znalostech a dovednostech žáků a žákyň

P.1.2 Odstranění genderových předsudků ovlivňujících životní a profesní volby

P.1.3 Snížení nerovností ve vzdělávacích dráhách (z hlediska typu vzdělání)

P.1.4 Snížení nerovností v kariérních dráhách

Název a označení indikátoru	P.1.1.a Rozdíl mezi chlapci a dívkami ve čtenářské gramotnosti
Stručná definice	Ne/signifikantnost rozdílu čtenářské gramotnosti vyjádřené jako dívky mínus chlapci (medián, 50. percentil)
Jednotka	0/1
Zdroj dat	OECD (PISA)
Význam indikátoru	Indikátor ukazuje, zda jsou významné rozdíly mezi chlapci a dívkami ve <i>schopnosti porozumět psanému textu, přemýšlet o něm a používat jej k dosahování určitých cílů, k rozvoji vlastních schopností a vědomostí a k aktivnímu začlenění do života společnosti</i> (definice čtenářské gramotnosti dle PISA). Dlouhodobě chlapci vykazují nižší úspěšnost ve čtenářské gramotnosti než dívky.
Časová řada	Od roku 2000
Frekvence výstupu	Každé 3 roky
Členění indikátoru	10. percentil
Mezinárodní srovnání	OECD (PISA)
Výchozí stav	0 (2018)
Žádoucí stav v roce 2030	1 = rozdíl není signifikantní

Název a označení indikátoru	P.1.1.b Rozdíl mezi chlapci a dívkami ve čtenářské gramotnosti u 10 % nejlepších žáků a žákyň
Stručná definice	Ne/signifikantnost rozdílu čtenářské gramotnosti vyjádřené jako dívky mínus chlapci (90. percentil)
Jednotka	0/1
Zdroj dat	OECD (PISA)
Význam indikátoru	Indikátor ukazuje, zda jsou významné rozdíly mezi chlapci a dívkami ve <i>schopnosti porozumět psanému textu, přemýšlet o něm a používat jej k dosahování určitých cílů, k rozvoji vlastních schopností a vědomostí a k aktivnímu začlenění do života společnosti</i> (definice čtenářské gramotnosti dle PISA). Dlouhodobě chlapci vykazují nižší úspěšnost ve čtenářské gramotnosti než dívky.
Časová řada	Od roku 2000
Frekvence výstupu	Každé 3 roky
Členění indikátoru	-
Mezinárodní srovnání	OECD (PISA)
Výchozí stav	0 (2018)
Žádoucí stav v roce 2030	1 = rozdíl není signifikantní.



Název a označení indikátoru	P.1.1.c Rozdíl mezi chlapci a dívkami v matematické gramotnosti
Stručná definice	Ne/signifikantnost rozdílu matematické gramotnosti vyjádřené jako dívky mínus chlapci (medián, 50. percentil)
Jednotka	0/1
Zdroj dat	OECD (PISA)
Význam indikátoru	Indikátor ukazuje, zda jsou významné rozdíly mezi chlapci a dívkami ve <i>schopnosti jedince formulovat, používat a interpretovat matematiku v různých kontextech</i> (definice matematické gramotnosti dle PISA). Dlouhodobě dívky vykazovaly nižší úspěšnost v matematické gramotnosti než chlapci. V rámci PISA 2018 došlo ke snížení na nesignifikantní, avšak není jisté, zda bude tento pokračovat či nikoli. Cílem je zde tak pokračování trendu rozdílu jako statisticky nesignifikantního.
Časová řada	Od roku 2000
Frekvence výstupu	Každé 3 roky
Členění indikátoru	-
Mezinárodní srovnání	OECD (PISA)
Výchozí stav	1 (2018)
Žádoucí stav v roce 2030	1 = rozdíl není signifikantní.

Název a označení indikátoru	P.1.1.d Rozdíl mezi chlapci a dívkami v matematické gramotnosti u 10 % nejlepších žáků a žákyň
Stručná definice	Ne/signifikantnost rozdílu v matematické gramotnosti Ne/signifikantnost rozdílu čtenářské gramotnosti vyjádřené jako dívky mínus chlapci (90. percentil)
Jednotka	0/1
Zdroj dat	OECD (PISA)
Význam indikátoru	Indikátor ukazuje, zda jsou významné rozdíly mezi chlapci a dívkami ve <i>schopnosti jedince formulovat, používat a interpretovat matematiku v různých kontextech</i> (definice matematické gramotnosti dle PISA). Dlouhodobě dívky vykazovaly nižší úspěšnost v matematické gramotnosti než chlapci. V rámci PISA 2018 došlo ke snížení na nesignifikantní, avšak není jisté, zda bude tento pokračovat či nikoli. Cílem je zde tak pokračování trendu rozdílu jako statisticky nesignifikantního.
Časová řada	Od roku 2000
Frekvence výstupu	Každé 3 roky
Členění indikátoru	-
Mezinárodní srovnání	OECD (PISA)
Výchozí stav	1 (2018)
Žádoucí stav v roce 2030	1 = rozdíl není signifikantní.

Název a označení indikátoru	P.1.2.a Podíl absolventů a absolventek vysokých škol v ČR podle skupin oborů vzdělání
-----------------------------	---



Stručná definice	Podíl žen a mužů ve skupinách oborů vzdělání (CZ-ISCED-F 2013) na státních a soukromých vysokých školách.
Jednotka	Podíl (v %)
Zdroj dat	ČSÚ (Zaostřeno na ženy a muže)
Význam indikátoru	Indikátor sleduje vývoj zastoupení žen a mužů v oblastech, ve kterých převažují muži (ICT obory a technika, výroba a stavebnictví.) a ve kterých převažují ženy (vzdělávání a výchova a zdravotní a sociální péče.).
Časová řada	Od roku 2005
Frekvence výstupu	Ročně
Členění indikátoru	a) obory ICT b) obory techniky, výroby a stavebnictví c) obory vzdělávání a výchovy d) obory zdravotní a sociální péče
Mezinárodní srovnání	Eurostat (Zaostřeno na ženy a muže)
Výchozí stav	a) 19 % žen; b) 34 % žen; c) 17 % mužů; d) 22 % mužů (2020)
Žádoucí stav v roce 2030	Zvýšení podílu žen v oborech ICT a oborech techniky, výroby a stavebnictví (a);b)); zvýšení podílu mužů v oborech vzdělávání a výchovy a zdravotní a sociální péče (c);d))

Název a označení indikátoru	P.1.3.a Podíl absolventů a absolventek středních škol podle druhu dokončeného vzdělání
Stručná definice	Podíl dívek a chlapců se zakončeným odborným vzděláním s výučním listem a všeobecným vzděláním s maturitní zkouškou (gymnázia).
Jednotka	Podíl (v %)
Zdroj dat	ČSÚ (Zaostřeno na ženy a muže)
Význam indikátoru	Indikátor monitoruje nerovnosti v zastoupení chlapců a dívek ve středním vzdělávání. Populace chlapců dlouhodobě dosahuje nižšího vzdělání než dívek, a zároveň jsou více ohroženi nižší motivací k následnému studiu než dívky. Tento trend je patrný ve většině států západního světa.
Časová řada	Od roku 2005
Frekvence výstupu	Ročně
Členění indikátoru	Dle druhu dokončeného vzdělání: a) střední odborné s výučním listem b) všeobecné s maturitou
Mezinárodní srovnání	-
Výchozí stav	67 % chlapců v oborech s výučním listem 41 % chlapců v oborech gymnázií (2019/2020)
Žádoucí stav v roce 2030	Zvýšení podílu chlapců s všeobecným vzděláním zakončeným maturitní zkouškou

Název a označení indikátoru	P.1.4.a Podíl pedagogických pracovníků a pracovníků v regionálním školství
Stručná definice	Učitelé a učitelky v regionálním školství dle stupně a druhu školy.
Jednotka	Podíl (v %)



Zdroj dat	ČSÚ (Zaostřeno na ženy a muže)
Význam indikátoru	Indikátor monitoruje nerovnosti v zastoupení žen a mužů v regionálním školství.
Časová řada	Od roku 2005
Frekvence výstupu	Ročně
Členění indikátoru	a) mateřské školy b) 1. stupeň základních škol b) 2. stupeň základních škol c) střední školy
Mezinárodní srovnání	Eurostat (Zaostřeno na ženy a muže)
Výchozí stav	Celkem 81 % žen a) 99 % žen v MŠ b) 94 % žen na 1. stupni ZŠ c) 74 % žen na 2. stupni ZŠ d) 60 % žen na SŠ (2020)
Žádoucí stav v roce 2030	Zvýšení podílu mužů v pedagogických kolektivech.

Název a označení indikátoru	P.1.4.b Podíl žen a mužů na řídicích pozicích v regionálním školství
Stručná definice	Pracovníci a pracovnice na řídicích pozicích na základních a středních školách.
Jednotka	Podíl (v %)
Zdroj dat	ČSÚ (Zaostřeno na ženy a muže)
Význam indikátoru	Indikátor monitoruje nerovnosti v zastoupení žen a mužů v řídicích pozicích v rámci základních a středních škol. Dlouhodobě podíl mužů v řídicích pozicích převyšuje celkový podíl mužů v regionálním školství. Indikátor je tak třeba interpretovat ve vztahu k indikátoru P.1.4.a.
Časová řada	Od roku 2011
Frekvence výstupu	Ročně
Členění indikátoru	a) MŠ b) ZŠ c) SŠ
Mezinárodní srovnání	-
Výchozí stav	a) 98,8 % žen ve vedení MŠ b) 67 % žen ve vedení ZŠ c) 45 % žen ve vedení SŠ (2020)
Žádoucí stav v roce 2030	Vyrovnaní podílu žen v řídicích pozicích a na řadových pozicích

Název a označení indikátoru	P.1.4.c Podíl akademických pracovníků a pracovnic ve vysokém školství
Stručná definice	Podíl žen a mužů mezi akademickými pracovníky a pracovnicemi ve vysokém školství.
Jednotka	Podíl (v %)
Zdroj dat	ČSÚ (Zaostřeno na ženy a muže)
Význam indikátoru	Indikátor monitoruje nerovnosti v zastoupení žen a mužů mezi akademickými pracovníky a pracovnicemi ve vysokém školství. Ženy jsou dlouhodobě méně zastoupeny na vyšších



	akademických postech, i když dlouhodobě absolventky VŠ převyšují podíl absolventů VŠ.
Časová řada	Od roku 2015
Frekvence výstupu	Ročně
Členění indikátoru	a) profesori a profesorky b) docenti a docentky c) odborní asistenti a asistentky d) ostatní
Mezinárodní srovnání	-
Výchozí stav	Celkem 36 % žen a) 15 % žen b) 27 % žen c) 41 % žen d) 47 % žen (2020)
Žádoucí stav v roce 2030	Zvýšení podílu žen mezi profesory a profesorkami a docentkami a docenty.

Název a označení indikátoru	P.1.4.d Podíl pracovníků a pracovnic ve výzkumu
Stručná definice	Podíl žen a mužů mezi výzkumnými pracovníky a pracovnicemi.
Jednotka	Podíl (v %)
Zdroj dat	ČSÚ (Zaostřeno na ženy a muže)
Význam indikátoru	Indikátor monitoruje nerovnosti v zastoupení žen a mužů mezi pracovníky a pracovnicemi ve výzkumu. I přestože více žen, než mužů absoluuje VŠ, ve výzkumu je vyšší podíl mužů. Kariérní dráhy žen tak nesměřují do prostředí vědy, výzkumu a inovací. Toto je zapříčiněno mj. špatnou slučitelností mateřství a kariéry ve vědě v českém prostředí.
Časová řada	Od roku 2000
Frekvence výstupu	Ročně
Členění indikátoru	-
Mezinárodní srovnání	Eurostat (Zaostřeno na ženy a muže)
Výchozí stav	28 % žen (2020)
Žádoucí stav v roce 2030	Zvýšení podílu žen mezi výzkumnými pracovníky a pracovnicemi

Název a označení indikátoru	P.1.4.e Podíl řešitelů a řešitelék výzkumných projektů
Stručná definice	Podíl žen a mužů mezi hl. řešiteli a řešitelkami, spoluřešiteli a spoluřešitelkami a ve výzkumných týmech podpořených projektů.
Jednotka	Podíl (v %)
Zdroj dat	IS VaVal
Význam indikátoru	Indikátor monitoruje nerovnosti v zastoupení žen a mužů mezi řešiteli a řešitelkami výzkumných projektů.
Časová řada	-
Frekvence výstupu	Ročně
Členění indikátoru	a) Hlavní řešitelé a řešitelky



	b) Spoluřešitelé a spoluřešitelky c) Podíl žen ve výzkumných týmech
Mezinárodní srovnání	-
Výchozí stav	-
Žádoucí stav v roce 2030	-

P.2 Rozšíření obsahu vzdělávání, vědy a výzkumu o genderovou perspektivu

P.2.1 Zvýšení důrazu na přítomnost genderových témat v RVP a ŠVP

P.2.2 Zamezení přítomnosti genderových stereotypů v učebnicích

P.2.3 Zajištění vysokoškolské výuky zohledňující princip rovnosti

P.2.4 Snížení nerovností plynoucích z genderově nesenzitivního výzkumu, vývoje a inovací

Název a označení indikátoru	P.2.1.a Přítomnost genderového hlediska v ŠVP
Stručná definice	Podíl ze zkoumaných ŠVP, které obsahují genderové hledisko.
Jednotka	Podíl (v %)
Zdroj dat	MŠMT/Česká školní inspekce
Význam indikátoru	Indikátor ukazuje podíl škol, které do svých ŠVP zařadily explicitně témata rovnosti žen a mužů.
Časová řada	-
Frekvence výstupu	Nepravidelně
Členění indikátoru	-
Mezinárodní srovnání	-
Výchozí stav	-
Žádoucí stav v roce 2030	-

Název a označení indikátoru	P.2.4.a Podíl programů podpory VaVal, které zohledňují dimenzi pohlaví a genderu v obsahu
Stručná definice	Podíl grantových soutěží/programů podpory výzkumu, vývoje a inovací, které zohledňují dimenzi pohlaví a genderu v obsahu výzkumu, vývoje a inovací. Zahrnuje všechny běžící programy v daném roce dle IS VaVal.
Jednotka	Podíl (v %)
Zdroj dat	NKC-gender a věda, ÚV ČR, MŠMT
Význam indikátoru	Z výzkumu financovaného z veřejných rozpočtů by měla benefitovat celá společnost, proto je důležité, aby zohledňoval biologická i sociální specifika žen a mužů.
Časová řada	-
Frekvence výstupu	Ročně
Členění indikátoru	-
Mezinárodní srovnání	-
Výchozí stav	43 %; 9 z 21 programů podpory (2022)
Žádoucí stav v roce 2030	Zvýšení



P.3 Uplatňování genderového hlediska v chodu a v řízení vzdělávacích a vědecko-výzkumných institucích

P.3.1 Rozšiřování znalosti v oblasti genderové rovnosti ve vzdělávacím systému a ve vědě

P.3.2 Zajištění profesního a celoživotního vzdělávání a metodické podpory v oblasti genderové rovnosti pro osoby pracující ve vzdělávání a výzkumu

P.3.3 Zvýšení kvality a transparentnosti řízení lidských zdrojů na VŠ a ve výzkumných institucích

P.3.4 Vytvoření podmínek pro sdílení dobré praxe týkající se genderově senzitivního vzdělávání a genderové rovnosti ve VaVal

P.3.5 Systematické uplatňování a vyhodnocování politik rovnosti žen a mužů ve školství a vědě

Název a označení indikátoru	P.3.3.a Podíl VŠ s Plánem genderové rovnosti
Stručná definice	Podíl vysokých škol, které přijaly Plán genderové rovnosti a naplňují jej.
Jednotka	Podíl (v %)
Zdroj dat	NKC – gender a věda, webové stránky VŠ, výroční zprávy jednotlivých VŠ, ÚV ČR, MŠMT
Význam indikátoru	Indikátor popisuje podíl VŠ, které se zavázaly systematicky řešit genderovou rovnost v rámci své instituce.
Časová řada	-
Frekvence výstupu	1x za 2 roky
Členění indikátoru	-
Mezinárodní srovnání	-
Výchozí stav	50 % (NKC – gender a věda, 2022)
Žádoucí stav v roce 2030	100 %

Název a označení indikátoru	P.3.3.b Podíl institucí VaVal s Plánem genderové rovnosti
Stručná definice	Podíl veřejných výzkumných institucí (dle IS VaVal), které přijaly Plán genderové rovnosti a naplňují jej.
Jednotka	Podíl (v %)
Zdroj dat	NKC – gender a věda, ÚV ČR, MŠMT
Význam indikátoru	Indikátor popisuje podíl veřejných výzkumných institucí, které se zavázaly systematicky řešit genderovou rovnost v rámci své instituce.
Časová řada	-
Frekvence výstupu	1x za 2 roky
Členění indikátoru	a) Podíl institucí, které Plán genderové rovnosti přijaly b) Podíl institucí, které Plán genderové rovnosti naplňují
Mezinárodní srovnání	-
Výchozí stav	a) 66 % (NKC – gender a věda, 2023) b) -
Žádoucí stav v roce 2030	Zvýšení



Název a označení indikátoru	P.3.3.c Podíl žen v odborných orgánech vybraných institucí VaVal
Stručná definice	Podíl žen v komisích a radách AV ČR, pracovních skupinách a komisích ČKR, hodnotících panelech a komisích GA ČR, pracovních komisích a skupinách RVŠ, poradních orgánech RVVI a radách programů TA ČR.
Jednotka	Podíl (v %)
Zdroj dat	NKC – gender a věda, ÚV ČR, MŠMT
Význam indikátoru	Indikátor sleduje podíl žen zastoupených v odborných orgánech institucí VaVal a umožňuje porovnání dat v jednotlivých letech k měření pokroku.
Časová řada	-
Frekvence výstupu	Ročně
Členění indikátoru	a) AV ČR: komise a rady b) ČKR: pracovní skupiny a komise c) GA ČR: hodnotící panely a odborné komise d) RVŠ: pracovní komise a skupiny e) RVVI: poradní orgány f) TA ČR: rady programů
Mezinárodní srovnání	-
Výchozí stav	26 %; (a) 22 %; b) 28 %; c) 20 %; d) 35 %; e) 14 %; f) 26 % (2021)
Žádoucí stav v roce 2030	Zvýšení

Název a označení indikátoru	P.3.3.d Řetězení pracovních úvazků
Stručná definice	Podíl osob zaměstnaných ve institucích VaVal na více než 1 pracovní úvazek na dobu určitou.
Jednotka	Podíl (v %)
Zdroj dat	IS VaVal
Význam indikátoru	Indikátor mapuje kvalitu pracovního prostředí ve vědeckých a akademických institucích, blíže viz
Časová řada	-
Frekvence výstupu	Nepravidelně
Členění indikátoru	Dle počtu pracovních úvazků.
Mezinárodní srovnání	-
Výchozí stav	-
Žádoucí stav v roce 2030	-

Název a označení indikátoru	P.3.5.a Výsledky evaluace politik ve vědě
Stručná definice	Výsledky evaluace politik v oblasti výzkumu, vývoje a inovací dle metodiky evaluace politik na podporu genderové rovnosti ve výzkumu.
Jednotka	-
Zdroj dat	MŠMT, RVVI, ÚV ČR
Význam indikátoru	V roce 2023 v rámci projektu STRATIN+ vznikne metodika evaluace politik na podporu genderové rovnosti ve výzkumu. Indikátor bude poté zpřesněn dle metodiky.
Časová řada	-



Frekvence výstupu	Ročně
Členění indikátoru	-
Mezinárodní srovnání	-
Výchozí stav	-
Žádoucí stav v roce 2030	-

Název a označení indikátoru	P.3.5.b Genderově podmíněné násilí a sexuální obtěžování v akademické sféře
Stručná definice	Indikátor sleduje výskyt nežádoucích jevů a existenci opatření, které instituce pro jejich vymýcení přijímají
Jednotka	Podíl (%)
Zdroj dat	NKC – gender a věda, MŠMT, ÚV ČR, RVVI (Výroční zprávy VŠ, monitoring AV ČR, výzkum prevalence v rámci projektu STRATIN+)
Význam indikátoru	
Časová řada	-
Frekvence výstupu	Nepravidelně
Členění indikátoru	<ul style="list-style-type: none"> a) počet VŠ s opatřeními proti genderově podmíněné násilí a sexuální obtěžování b) počet ústavů AV ČR s opatřeními proti genderově podmíněné násilí a sexuální obtěžování c) výskyt genderově podmíněné násilí a sexuální obtěžování
Mezinárodní srovnání	c) 62 % respondentů výzkumu zažilo alespoň 1 formu genderově podmíněné násilí od doby, kdy začali studovat/pracovat na instituci (2022)
Výchozí stav	<ul style="list-style-type: none"> a) 92 % VŠ (2022) b) 42 % ústavů AV ČR (2022⁷) c) 78 % respondentů či respondentek se setkalo s chováním naplňujícím definici genderově podmíněné násilí a/nebo sexuální obtěžování (2008/9, Univerzita Karlova); 66 % respondentek či respondentů se setkalo s některou z forem genderového obtěžování (2008/9, Sociologický ústav AV ČR)
Žádoucí stav v roce 2030	<ul style="list-style-type: none"> a) 100 % VŠ s opatřeními proti genderově podmíněné násilí a sexuální obtěžování b) 100 % ústavů AV ČR s opatřeními proti genderově podmíněné násilí a sexuální obtěžování c) Snížení výskytu genderově podmíněného násilí a sexuálního obtěžování

⁷ Odpovědělo pouze 80 % ústavů AV ČR, závěrečná zpráva z výzkumu Akademie věd ČR: mapování stavu v oblasti genderové rovnosti v roce 2022



7. Společnost

S.1 Snížení míry přijatelnosti genderových stereotypů a sexismu ve společnosti

S.1.1 Snížení přijatelnosti genderových stereotypů ze strany společnosti

S.1.2 Snížení míry tolerance k sexismu ve společnosti

S.1.3 Posílení mechanismů pro prevenci a odstraňování sexistického obsahu ve veřejném prostoru

S.1.4 Zvýšení zapojení mužů do prosazování rovnosti žen a mužů

Název a označení indikátoru	S.1.1.a Názor na rozdělení rolí v rodině
Stručná definice	Podíl osob, které se domnívají, že by měli ženy a muži (oba stejně) a) pečovat o děti, b) uklízet, c) finančně zajišťovat domácnost, d) usilovat o profesní kariéru.
Jednotka	Podíl (v %)
Zdroj dat	AV ČR-CVVM – Naše společnost (ČSDA)
Význam indikátoru	Indikátor popisuje názor české společnosti na rozdělení činností v rodině, které by, pokud by byly vnímány stereotypně, byly přisuzovány buď mužům, nebo ženám. Ženy jsou stereotypně vnímány jako pečovatelky a orientované směrem dovnitř domácnosti, v indikátoru je toto zastoupeno péčí o děti a uklízením. Mužům je stereotypně přisuzována role osoby starající se o finanční zajištění rodiny a orientace směrem ven z domácnosti, v indikátoru je toto zastoupeno finančním zajištěním domácnosti a usilováním o profesní kariéru. V důsledku přetrvávajících stereotypů vzniká diskriminace žen na trhu práce a jejich absence v rozhodovacích pozicích (ženy např. vykonávají tzv. druhou směnu v domácnosti a mají menší možnosti účastnit se pracovních akcí mimo standardní pracovní dobu a tím se jim snižuje pravděpodobnost kariérního či platového postupu).
Časová řada	Od roku 1998
Frekvence výstupu	Nepravidelně v rozmezí 1 roku až 4 let
Členění indikátoru	Lze dle sociodemografických ukazatelů
Mezinárodní srovnání	-
Výchozí stav	a) 65 %, b) 51 %, c) 41 %, d) 66 % (2020)
Žádoucí stav v roce 2030	-Zvýšení

Název a označení indikátoru	1.2.a Podíl osob, které neschvalují, pokud muž vyčte svým přátelům sexistický vtíp
Stručná definice	Indikátor zachycuje podíl respondentů, kteří neschvalují, pokud muž vyčte svým přátelům, že udělali sexistický vtíp.
Jednotka	Podíl (v %)
Zdroj dat	Special Eurobarometer 465, Gender Equality 2017
Význam indikátoru	Indikátor je subjektivním ukazatelem postoje žen a mužů k sexismu a nepřímo měří míru tolerance sexismu ve společnosti. V rámci



	rozdělení dle pohlaví sleduje vývoj společenského (ženského i mužského) postoje vůči mužům, kteří jsou aktivní v prosazování rovnosti mužů a žen.
Časová řada	Pouze rok 2017
Frekvence výstupu	Nepravidelně
Členění indikátoru	Lze dle sociodemografických ukazatelů
Mezinárodní srovnání	EU28: 17 % (2017), dle států EU28
Výchozí stav	46 % (2017)
Žádoucí stav v roce 2030	Snížení

Název a označení indikátoru	S.1.3.a Počet stížností na sexismus v reklamě řešených Radou pro reklamu, podíl kladně vyřízených
Stručná definice	Indikátor sleduje kauzy řešené Arbitrážní komisí Rady pro reklamu.
Jednotka	Počet, podíl (v %)
Zdroj dat	Arbitrážní komise Rady pro reklamu
Význam indikátoru	Indikátor sleduje účinnost klíčového samoregulačního mechanismu v oblasti reklamy v ČR, který je navázán na dodržování Kodexu reklamy.
Časová řada	Od roku 2002
Frekvence výstupu	Ročně
Členění indikátoru	-
Mezinárodní srovnání	-
Výchozí stav	Počet stížností: 4; počet kladně vyřízených: 0 (2021)
Žádoucí stav v roce 2030	-

Název a označení indikátoru	S.1.3.b Počet podaných podnětů na sexistickou reklamu řešených krajskými živnostenskými úřady, podíl kladně vyřízených
Stručná definice	Indikátor sleduje četnost řešených případů sexistické reklamy v rozhodovací praxi krajských živnostenských úřadů a podíl kladně vyřízených podnětů.
Jednotka	Počet, podíl (v %)
Zdroj dat	Zpráva MPO dle dotazníku ÚV ČR
Význam indikátoru	Indikátor sleduje účinnost jednoho z mechanismů pro prevenci a odstraňování sexistického obsahu ve veřejném prostoru.
Časová řada	-
Frekvence výstupu	1x za 3 roky
Členění indikátoru	-
Mezinárodní srovnání	-
Výchozí stav	-
Žádoucí stav v roce 2030	-
Poznámka	Starší data a informace: Zpráva organizace Nesehnutí http://zenskaprava.cz/files/Pod_lupou_WEB.pdf



Název a označení indikátoru	S.1.4.a Podíl osob, které schvalují, pokud se muž považuje za feministu
Stručná definice	Indikátor zachycuje podíl respondentů, kteří schvalují, pokud se muž považuje za feministu.
Jednotka	Podíl (v %)
Zdroj dat	Special Eurobarometer 465, Gender Equality 2017
Význam indikátoru	Indikátor je subjektivním ukazatelem společenského postoje vůči mužům, kteří jsou aktivní v prosazování rovnosti mužů a žen.
Časová řada	Pouze rok 2017
Frekvence výstupu	Nepravidelně
Členění indikátoru	Lze dle sociodemografických ukazatelů, dle států EU28
Mezinárodní srovnání	EU28: 41 % (2017)
Výchozí stav	13 % (2017)
Žádoucí stav v roce 2030	Zvýšení

Název a označení indikátoru	S.1.4.b Podíl osob, pro které je prosazování rovnosti žen a mužů osobně důležité
Stručná definice	Indikátor zachycuje podíl respondentů, kteří uvádějí, že je pro ně prosazování genderové rovnosti osobně důležité.
Jednotka	Podíl (v %)
Zdroj dat	Special Eurobarometer 465, Gender Equality 2017
Význam indikátoru	Indikátor je subjektivním ukazatelem společenského postoje k prosazování rovnosti mužů a žen. V dělení dle pohlaví lze prostřednictvím indikátoru sledovat postoj mužů k dané problematice.
Časová řada	Pouze rok 2017
Frekvence výstupu	Nepravidelně
Členění indikátoru	Lze dle sociodemografických ukazatelů
Mezinárodní srovnání	EU28: 84 %: 80 % muži, 88 % ženy (2017), dle států EU28
Výchozí stav	78 %: 71 % muži, 83 % ženy (2017)
Žádoucí stav v roce 2030	Zvýšení

S.2 Zvýšení míry porozumění tématu rovnosti žen a mužů a jeho přínosům

S.2.1 Zvýšit míru zapojení státní správy do zvyšování porozumění tématu rovnosti žen a mužů

S.2.2 Zvýšit povědomí veřejnosti o praktických přínosech projektů přispívajících k rovnosti žen a mužů spolufinancovaných z ESI fondů, Norských fondů a státního rozpočtu

S.2.3 Zvýšit porozumění tématu rovnosti žen a mužů ve vzdělávání

Název a označení indikátoru	S.2.1.a Počet rezortů, které realizují projekt zaměřený na rovnost žen a mužů, jehož jednou z aktivit je osvěta
Stručná definice	Indikátor mapuje, kolik rezortů realizuje projekt zaměřený na rovnost žen a mužů, který obsahuje aktivitu zaměřenou na osvětu a/nebo PR a tím tak systematicky informuje o tématech rovnosti žen a mužů spojených s agendou daného rezortu.



Jednotka	Počet, podíl (v %)
Zdroj dat	Jednotlivé rezorty
Význam indikátoru	Realizace projektu financovaného např. z EU fondů či fondů EHP a Norska je jednou z možností zabezpečení dostatečných kapacit pro zvyšování porozumění tématu rovnosti mužů a žen. Prostřednictvím projektů může být systematicky a dlouhodobě informováno o tématech rovnosti žen a mužů spojených s agendou daného rezortu.
Časová řada	-
Frekvence výstupu	Ročně
Členění indikátoru	-
Mezinárodní srovnání	-
Výchozí stav	2 z 15; 13 % (2022)
Žádoucí stav v roce 2030	4 z 15; 27 %
Poznámka	V kapitole Instituce je sledován indikátor I.3.1.a Počet rezortů, které realizují projekt zaměřený na implementaci Strategie 2021 financovaný z OP Z+.

Název a označení indikátoru	S.2.2.a Projekty financované z fondů EU, které obsahují aktivitu informující o jejich přínosech pro rovnost žen a mužů
Stručná definice	Počet projektů financovaných z fondů EU, které obsahují aktivitu informující o jejich přínosech pro rovnost žen a mužů z celku projektů, které se hlásily do příslušných výzev.
Jednotka	Počet
Zdroj dat	MMR, MPSV, ÚV ČR
Význam indikátoru	V rámci evaluace programového období 2021–2027 by mělo být zmapováno, kolik podpořených projektů přispělo ke zvýšení povědomí o rovnosti žen a mužů a informování o přínosu fondů EU pro tuto oblast.
Časová řada	-
Frekvence výstupu	Nepravidelně
Členění indikátoru	-
Mezinárodní srovnání	-
Výchozí stav	-
Žádoucí stav v roce 2030	-

Název a označení indikátoru	S.2.2.b Povědomí o Fondch EHP a Norska
Stručná definice	Počet respondentů starších 15 let, kteří již slyšeli o Fondch EHP a Norska a mají povědomí o jejich účelu.
Jednotka	Počet
Zdroj dat	Výzkumná zpráva Povědomí české veřejnosti o Fondch EHP a Norska (Sociologický ústav AV ČR); vyhodnocení Komunikační strategie Fondů EHP a Norska 2014–2021 v České republice (MF ČR)



Význam indikátoru	Indikátor sleduje povědomí české veřejnosti o Fondech EHP a Norska.
Časová řada	Pouze rok 2019
Frekvence výstupu	Nepravidelně
Členění indikátoru	Dle kraje, velikosti místa bydliště, pohlaví, věku a vzdělání
Mezinárodní srovnání	-
Výchozí stav	14 % (2019)
Žádoucí stav v roce 2030	Zvýšení
Poznámka	Indikátor Komunikační strategie Fondů EHP a Norska 2014–2021 v České republice – očekávané vyhodnocení v roce 2024

S.3 Posílení genderové kultury v mediálních obsazích

S.3.1 Posílení využívání nástrojů a politik pro podporu rovnosti žen a mužů v médiích

S.3.2 Zvýšení zastoupení žen ve vedení médiích a v jejich dozorových orgánech

Název a označení indikátoru	S.3.1.a Podíl žen a mužů zmíněných či zobrazených ve zprávách a aktuálních událostech
Stručná definice	Indikátor monitoruje zastoupení žen a mužů v aktuálním mediálním obsahu tradičních médií (TV, rádio a novinové články).
Jednotka	Podíl (v %)
Zdroj dat	Global Media Report 2010, str. 5
Význam indikátoru	Média ovlivňují a formují veřejné mínění a mohou přispívat k šíření a ukotvování genderových stereotypů. Zvyšování zastoupení žen v mediálním obsahu může reflektovat rovnější zastoupení žen v rozhodovacích pozicích mediálních organizací a dále je klíčové zejména z hlediska mediálního pokrytí pro ženy důležitých témat či „ženské perspektivy“ a využívání žen jako expertek a odbornic v příslušných pořadech.
Časová řada	2010
Frekvence výstupu	Jednou za 5 let (ne vždy se účastní ČR)
Členění indikátoru	Televize, rádio, noviny
Mezinárodní srovnání	Global Media Report
Výchozí stav	Ž: 18 %, M: 82 % (2010)
Žádoucí stav v roce 2030	40–60 % (paritní práh)
Poznámka	Alternativně UNESCO indikátory B1.1.1, B.1.1.2 , vlastní analýza dle media monitoringu.

Název a označení indikátoru	S.3.1.b Podíl mediálních organizací s existujícím písemným etickým kodexem, manuálem, příručkou či školením k rovnosti mužů a žen
Stručná definice	Počet mediálních organizací, které využívají písemný etický kodex, manuál, příručku či školení k rovnosti mužů a žen, vyjádřený jako podíl na celkovém počtu hodnocených organizací
Jednotka	Podíl (v %)
Zdroj dat	Vlastní analýza



Význam indikátoru	Indikátor kvantifikuje integraci odpovědnosti a závazku k genderově vyvážené žurnalistice do fungování mediálních organizací. Monitoruje existenci politik, vnitřních řádů a iniciativ na podporu povědomí o problematice rovnosti žen a mužů v mediálním obsahu.
Časová řada	-
Frekvence výstupu	Nepravidelně
Členění indikátoru	-
Mezinárodní srovnání	-
Výchozí stav	-
Žádoucí stav v roce 2030	-
Poznámka	Alternativně UNESCO indikátory A4.1.1, A4.1.2, A4.1.3

Název a označení indikátoru	S.3.2.a Zastoupení žen ve vedení veřejnoprávních médií
Stručná definice	Podíl žen ve vedení a radě a) Českého Rozhlasu, b) České televize, c) ČTK a v d) Radě pro rozhlasové a televizní vysílání
Jednotka	Podíl (v %)
Zdroj dat	ČSÚ (Zaostřeno na ženy a muže), webové stránky ČRo, ČT, ČTK; Rada pro rozhlasové a televizní vysílání , vlastní výpočty
Význam indikátoru	Rovné zastoupení žen ve vedení mediálních organizací je klíčovým faktorem k rozhodování o mediálním obsahu.
Časová řada	2018
Frekvence výstupu	Ročně
Členění indikátoru	-
Mezinárodní srovnání	-
Výchozí stav	a) Český Rozhlas: 23,5 %, b) Česká televize: 6,3 %, c) ČTK: 28,6 %, d) Rada pro rozhlasové a televizní vysílání: 30 % (2022)
Žádoucí stav v roce 2030	40–60 % (paritní práh)

S.4. Zlepšení podmínek pro rozvoj občanské společnosti působící v oblasti rovnosti žen a mužů

S.4.1. Zlepšení podmínek pro realizaci veřejně prospěšných aktivit NNO v oblasti rovnosti žen a mužů

S.4.2 Vytvoření podmínek pro rozvoj lokálních a komunitních organizací působících v oblasti rovnosti žen a mužů

S.4.3 Zvýšení informovanosti veřejnosti o přínosech a roli občanského sektoru působícího v oblasti rovnosti žen a mužů

S.4.4 Zvýšení participace občanské společnosti na tvorbě politik v oblasti rovnosti žen a mužů



Název a označení indikátoru	S.4.1.b Počet podpořených projektů NNO působících v oblasti rovnosti žen a mužů zaměřené na budování kapacit a sítí a přenos dobré praxe, celková alokace
Stručná definice	Počet projektů podpořených v rámci OP Z+, celková alokace
Jednotka	Počet, částka (v Kč)
Zdroj dat	MPSV
Význam indikátoru	Množství podpořených projektů a vývoj celkové finanční alokace reflektuje podmínky pro působení NNO v dané oblasti.
Časová řada	-
Frekvence výstupu	Nepravidelně
Členění indikátoru	-
Mezinárodní srovnání	-
Výchozí stav	-
Žádoucí stav v roce 2030	-

Název a označení indikátoru	S.4.2.a Počet členských a spolupracujících organizací České ženské lobby
Stručná definice	Indikátor monitoruje počet aktivních celostátních, regionálních i lokálních a komunitních organizací působících v oblasti rovnosti žen a mužů.
Jednotka	Počet
Zdroj dat	ČŽL (Výroční zprávy), ÚV ČR
Význam indikátoru	Počet aktivních organizací na území ČR reflektuje stav podmínek pro NNO v dané oblasti.
Časová řada	-
Frekvence výstupu	Ročně
Členění indikátoru	Celostátní, regionální, lokální, komunitní
Mezinárodní srovnání	-
Výchozí stav	36 členských organizací
Žádoucí stav v roce 2030	-

Název a označení indikátoru	S.4.3.a Podíl osob zastávajících názor, že nevládní neziskové organizace hrají důležitou roli a mají přínos v oblasti rovnosti žen a mužů
Stručná definice	Počet osob zastávajících daný názor, vyjádřený jako podíl respondentů.
Jednotka	Podíl (v %)
Zdroj dat	Trendy sociálně politických mechanismů ovlivňujících genderové vztahy, ÚV ČR
Význam indikátoru	Indikátor sleduje vývoj veřejného mínění o přínosech a roli občanského sektoru v oblasti rovnosti žen a mužů.
Časová řada	-
Frekvence výstupu	Nepravidelně
Členění indikátoru	Dle pohlaví, dle věku, dle socioekonomického statusu



Mezinárodní srovnání	-
Výchozí stav	-
Žádoucí stav v roce 2030	Zvýšení

S.5 Posílení uplatňování hlediska rovnosti žen a mužů ve veřejných politikách dotýkajících se běžného života společnosti

S.5.1 Zajištění rovnosti žen a mužů v rámci přístupu k veřejnému prostoru a dopravní infrastruktury

S.5.2 Zajištění spravedlivé podpory sportovních a volnočasových aktivit žen a mužů

S.5.3 Snížení genderových nerovností v kyberprostoru

S.5.4 Začlenění hlediska rovnosti žen a mužů do agendy ochrany životního prostředí

Název a označení indikátoru	S.5.1.a Podíl žen a mužů mezi jedinci nespokojenými s celkovými možnostmi mobility
Stručná definice	Podíl žen a mužů mezi jedinci, kteří vyjádřili nízkou spokojenost s možnostmi dopravit se kdykoli tam, kam potřebují (skóre 1–5 na desetistupňové škále, hodnocení 5 a méně)
Jednotka	Podíl (v %)
Zdroj dat	MD, Dopravní chování žen v datech , str. 21
Význam indikátoru	Indikátor sleduje potenciální znevýhodnění skupiny obyvatel v dopravě na základě pohlaví prostřednictvím nerealizovaných či nespokojených potřeb v oblasti mobility.
Časová řada	Pouze rok 2020
Frekvence výstupu	Nepravidelně
Členění indikátoru	Dle pohlaví
Mezinárodní srovnání	-
Výchozí stav	Celkem 16 %, z toho 64 % ženy, 36 % muži
Žádoucí stav v roce 2030	Snížení celkového podílu jedinců nespokojených s celkovými možnostmi mobility; vyrovnání této skupiny dle žen a mužů na statisticky nesignifikantní

Název a označení indikátoru	S.5.1.b Podíl žen a mužů, kteří nevyužívají veřejnou dopravu z důvodu obav o své bezpečí
Stručná definice	Důvody nevyužívání veřejné hromadné dopravy dle pohlaví a celkem v % četnosti (respondenti mohli vybrat více možností)
Jednotka	Podíl (v %)
Zdroj dat	MD, Dopravní chování žen v datech , str. 40
Význam indikátoru	Indikátor sleduje potenciální znevýhodnění skupiny obyvatel v dopravě na základě pohlaví prostřednictvím nerealizovaných či nespokojených potřeb v oblasti mobility.
Časová řada	Pouze rok 2020
Frekvence výstupu	Nepravidelně
Členění indikátoru	Dle pohlaví



Mezinárodní srovnání	-
Výchozí stav	Celkem 15 % (9 % ženy, 6 % muži)
Žádoucí stav v roce 2030	Snížení

Název a označení indikátoru	S.5.3.a Ženy v českém herním průmyslu
Stručná definice	Procentuální vyjádření počtu žen pracujících v českých herních společnostech.
Jednotka	Podíl (v %)
Zdroj dat	Asociace českých herních vývojářů , publikace České počítačové hry
Význam indikátoru	Ženy jsou v herním průmyslu výrazně nedostatečně zastoupeny, což se pojí i s dysfunkčním nastavením pracovní kultury v herním průmyslu, která ženy znevýhodňuje.
Časová řada	Od 2020
Frekvence výstupu	Nepravidelně
Členění indikátoru	-
Mezinárodní srovnání	-
Výchozí stav	13 % žen (2020)
Žádoucí stav v roce 2030	Zvýšení

Název a označení indikátoru	S.5.3.b Podíl dětí se zkušeností s kyberšikanou
Stručná definice	Procento dívek a chlapců ve věku 15 let, kteří uvádějí, že byli šikanováni v online prostoru alespoň jednou v životě.
Jednotka	Podíl (v %)
Zdroj dat	OECD How's Life in the Digital Age?
Význam indikátoru	Ukazatel je indikátorem bezpečnosti v kyberprostoru. Kyberšikana je považována za jednu z nových forem (často genderově podmíněného) násilí.
Časová řada	Pouze rok 2014
Frekvence výstupu	Nepravidelně
Členění indikátoru	Dle pohlaví
Mezinárodní srovnání	OECD
Výchozí stav	9,5 %, (celkem) 13 % dívek, 6 % chlapců (2014)
Žádoucí stav v roce 2030	Snížení

Název a označení indikátoru	S.5.4.a Podíl žen a mužů mezi zástupci ministerstev zodpovědných za životní prostředí, dopravu a klima
Stručná definice	Podíl žen a mužů mezi zástupci daných ministerstev první úrovně (státní tajemník/tajemnice, náměstek/náměstkyně, vrchní ředitel/ředitelka, ředitel/ředitelka sekce), druhé úrovně (ředitel/ředitelka odboru) a úrovně ministra/ministryně



Jednotka	Podíl (v %)
Zdroj dat	Gender Statistics Database
Význam indikátoru	Indikátor sleduje vývoj zastoupení žen a mužů v nejvyšších veřejných rozhodovacích pozicích v oblasti ochrany životního prostředí.
Časová řada	Od roku 2012
Frekvence výstupu	Ročně
Členění indikátoru	Dle pohlaví, dle pozice
Mezinárodní srovnání	EU: muži: 57,2 %, ženy: 42,8 % (2021)
Výchozí stav	Muži: 76,8 %, ženy: 23,2 % (2021)
Žádoucí stav v roce 2030	40–60 % (paritní práh)
Poznámka	Indikátor Pekingské akční platformy K1d



8. Vnější vztahy

VV.1 Integrovaní hodnot genderové rovnosti a posílení postavení žen do zahraniční politiky České republiky

VV.1.1 Aktivní prosazování genderové rovnosti v rámci mezinárodních organizací (EU, OSN, Rada Evropy, OECD, OBSE, NATO a další)

VV.1.2 Aktivní prosazování genderové rovnosti v rámci zahraniční politiky, bilaterálních vztahů a diplomacie

VV.1.3 Vybudování značky ČR (branding) jako země prosazující genderovou rovnost v rámci mezinárodního společenství

VV.1.4 Zvýšení pozitivního dopadu realizovaných projektů zahraniční rozvojové spolupráce, humanitární pomoci, transformační spolupráce a podpory lidských práv na genderovou rovnost

VV.1.5 Posílení uplatňování hlediska rovnosti žen a mužů v obranných bezpečnostních politikách

VV.1.6 Zajištění implementace Agendy ženy, mír a bezpečnost

Název a označení indikátoru	VV.1.1.a Výše příspěvku pro UN WOMEN
Stručná definice	Objem finančních prostředků, která Česká republika přispěla Agentuře OSN pro rovnost a práva žen – UN WOMEN.
Jednotka	Kč
Zdroj dat	MZV
Význam indikátoru	Indikátor sleduje finanční alokaci na rovnost žen a mužů ze strany České republiky v rámci mezinárodní organizace (Agentura OSN pro rovnost a práva žen – UN WOMEN).
Časová řada	Od 2014
Frekvence výstupu	Každoročně
Členění indikátoru	-
Mezinárodní srovnání	-
Výchozí stav	400 000 Kč (2021?)
Žádoucí stav v roce 2030	Zvýšení

Název a označení indikátoru	VV.1.4.a Objem finančních prostředků udělených projektům v rámci bilaterální zahraniční rozvojové spolupráce přímo nebo částečně cílícím na problematiku genderu
Stručná definice	Objem finančních prostředků v rámci zahraniční rozvojové spolupráce pro projekty, které se zaměřují na rovnost žen a mužů jako na svůj „hlavní cíl“ nebo „významný cíl“.
Jednotka	Kč
Zdroj dat	MZV, OECD
Význam indikátoru	Indikátor sleduje finanční alokaci v rámci dané problematiky. Zásadní pro hodnocení je nejen celkový objem finančních prostředků, ale také další faktory jako kvalita či roztržitost pomoci.
Časová řada	Od roku 2002



Frekvence výstupu	Ročně
Členění indikátoru	Dle recipienta, dle sektoru
Mezinárodní srovnání	OECD
Výchozí stav	68 mil Kč (2020)
Žádoucí stav v roce 2030	Zvýšení

Název a označení indikátoru	VV.1.2.b Podíl velvyslankyň ČR
Stručná definice	Podíl žen mezi velvyslanci a velvyslankyněmi České republiky.
Jednotka	Podíl (v %)
Zdroj dat	Asociace pro mezinárodní otázky
Význam indikátoru	Indikátor sleduje podíl žen mezi velvyslanci a velvyslankyněmi České republiky a umožňuje porovnání dat v jednotlivých letech k měření pokroku.
Časová řada	Od 2016
Frekvence výstupu	Každoročně
Členění indikátoru	-
Mezinárodní srovnání	-
Výchozí stav	18 % (2022)
Žádoucí stav v roce 2030	Zvýšení

Název a označení indikátoru	VV.1.4.a Podíl projektů zahraniční rozvojové spolupráce, které jsou genderově senzitivní či transformační
Stručná definice	Indikátor měří podíl projektů ZRS, které jsou genderově senzitivní či transformační dle kritérií příslušné metodiky.
Jednotka	Podíl (v %)
Zdroj dat	MZV
Význam indikátoru	Indikátor sleduje zohledňování genderu v rámci průřezových témat ve všech fázích projektového cyklu, které by mělo vést k integraci problematiky genderu, včetně posilování postavení žen a agendy safeguardingu, napříč ZRS a humanitární pomocí.
Časová řada	-
Frekvence výstupu	V roce 2025
Členění indikátoru	-
Mezinárodní srovnání	-
Výchozí stav	Nebylo vyhodnoceno
Žádoucí stav v roce 2030	60 % (cíl pro rok 2025)
Poznámka	Indikátor Národního akčního plánu k implementaci Rezoluce Rady bezpečnosti OSN č. 1325, o ženách, míru a bezpečnosti a souvisejících rezolucích na léta 2021-2025.

Název a označení indikátoru	VV.1.5.a Podíl žen v rámci mírových sil vyslaných do mírových misí OSN
Stručná definice	Podíl žen vyslaných do OSN jako vojenské pozorovatelky (UNMEM) nebo štábní důstojnice.
Jednotka	Podíl (v %)
Zdroj dat	Mírové síly OSN



Význam indikátoru	Ženy jsou v mírových sborech tradičně málo zastoupeny, jejich přítomnost přitom zlepšuje celkovou úspěšnost mírových misí. Ženy v mírových sborech mají např. lepší přístup k místním komunitám, pomáhají při prosazování lidských práv a ochrany civilního obyvatelstva a povzbuzují ženy, aby se staly smysluplnou součástí mírových a politických procesů.
Časová řada	Od roku 2017
Frekvence výstupu	Měsíčně
Členění indikátoru	Dle typu pozice, dle pohlaví
Mezinárodní srovnání	Mírové síly OSN
Výchozí stav	26,7 % (2022)
Žádoucí stav v roce 2030	Zvýšení
Poznámka	Pro plnění mezinárodního cíle stačí 19 %. Při interpretaci indikátoru přihlídnout také k celkovému počtu vyslaných osob – v roce 2022 např. pouze 4 ženy a 11 mužů.

Název a označení indikátoru	VV.1.6.a Plnění Agendy ženy, mír a bezpečnost
Stručná definice	Podíl opatření druhého Národního akčního plánu pro Agendu ženy mír a bezpečnost, které byly vyhodnoceny jako plněné/splněné, částečně plněné/splněné a neplněné/nesplněné.
Jednotka	Podíl (v %)
Zdroj dat	MZV (v rámci informace další rezorty)
Význam indikátoru	V roce 2000 schválila Rada bezpečnosti OSN rezoluci č. 1325, o ženách, míru a bezpečnosti, která se stala základním kamenem tzv. Agendy ženy, mír, bezpečnost (tzv. Agenda WPS). Rezoluce 1325 vyzývá všechny státy, aby zajistily účast a zapojení žen ve svých bezpečnostních politikách a při budování míru, včetně zvýšení účasti žen v mírových a bezpečnostních procesech, a začlenění genderové perspektivy do veškerého úsilí o post-konfliktní obnovu a mezinárodní rozvoj. Indikátor sleduje podíl plněných opatření v druhém Národním akčním plánu k implementaci Rezoluce Rady bezpečnosti OSN č. 1325, o ženách, míru a bezpečnosti a souvisejících rezolucích na léta 2021–2025.
Časová řada	-
Frekvence výstupu	Ročně
Členění indikátoru	-
Mezinárodní srovnání	-
Výchozí stav	Nebylo vyhodnoceno
Žádoucí stav v roce 2030	Minimálně 75 % opatření v vyhodnoceno jako splněno/plněno či částečně splněno/plněno



9. Instituce

I.1 Posílení kapacit a kompetencí centrálních orgánů zodpovědných za prosazování rovnosti žen a mužů

I.1.1 Posílení kompetencí Rady a stability agendy rovnosti žen a mužů

I.1.2 Zajištění dostatečných kapacit sekretariátu Rady

I.1.3 Zajištění dostatečných kapacit orgánu pro rovné zacházení

I.1.4 Důsledné uplatňování hlediska rovnosti žen a mužů při přípravě a implementaci všech relevantních politik

Název a označení indikátoru	I.1.1.a Vládní odpovědnost při prosazování rovnosti žen a mužů
Stručná definice	Hodnocení dle nejvyšší odpovědnosti, existence, umístění a funkce příslušného vládního orgánu a existence akčního plánu pro rovnost mužů a žen.
Jednotka	Bodové skóre na škále 0 až 10, výsledná hodnota je součtem hodnot pěti dílčích indikátorů.
Zdroj dat	Gender Statistics Database
Význam indikátoru	Indikátor poskytuje informace o míře vládní odpovědnosti při prosazování rovnosti žen a mužů ve smyslu existence odpovědných orgánů a umístění agendy ve vládní hierarchii.
Časová řada	2005, 2012, 2018 (data v časové řadě jsou porovnatelná jen částečně)
Frekvence výstupu	Nepravidelně
Členění indikátoru	Indikátor se skládá z 5 sub-indikátorů: a) nejvyšší odpovědnost za prosazování rovnosti žen a mužů na vládní úrovni; b) existence a stálost vládního orgánu pro rovnost žen a mužů na národní úrovni; c) úroveň umístění vládního orgánu pro rovnost žen a mužů v rámci vládní hierarchie; d) funkce státního orgánu; e) odpovědnost a existence vládního akčního plánu pro rovnost žen a mužů.
Mezinárodní srovnání	Průměr EU: 8,4 (2018), Gender Statistics Database
Výchozí stav	7,5 (2018)
Žádoucí stav v roce 2030	Zvýšení
Poznámka	Indikátor H1 PAP

Název a označení indikátoru	I.1.2.a Personální zdroje vládního orgánu pro rovnost žen a mužů
Stručná definice	Ukazatel udává počet osob zaměstnaných ve vládním orgánu pro rovnost žen a mužů na 1 mil. obyvatel.
Jednotka	Počet
Zdroj dat	Gender Statistics Database



Význam indikátoru	Indikátor sleduje poměr personálních zdrojů, které má vládní orgán pro rovnost žen a mužů k dispozici, ku velikosti státu z hlediska počtu obyvatel.
Časová řada	2005, 2012, 2018 (data v časové řadě jsou porovnatelná jen částečně)
Frekvence výstupu	Nepravidelně
Členění indikátoru	Absolutní hodnota, odchylka od mediánu
Mezinárodní srovnání	EU, Gender Statistics Database
Výchozí stav	1, odchylka od mediánu -1,2 (2018)
Žádoucí stav v roce 2030	Zvýšení
Poznámka	Indikátor H2a PAP

Název a označení indikátoru	I.1.3.a Personální zdroje určeného orgánu nebo orgánů pro prosazování rovnosti žen a mužů
Stručná definice	Ukazatel udává počet personálních zdrojů, který má určený subjekt k dispozici na podporu rovnosti žen a mužů na 1 mil. obyvatel.
Jednotka	Počet
Zdroj dat	Gender Statistics Database
Význam indikátoru	Indikátor sleduje poměr personálních zdrojů, které má určený subjekt k dispozici, ku velikosti státu z hlediska počtu obyvatel.
Časová řada	2005, 2012, 2018 (data v časové řadě jsou porovnatelná jen částečně)
Frekvence výstupu	Jednorázové studie
Členění indikátoru	Absolutní hodnota, odchylka od mediánu
Mezinárodní srovnání	EU, Gender Statistics Database
Výchozí stav	0,3, odchylka od mediánu -1,6 (2018)
Žádoucí stav v roce 2030	Zvýšení
Poznámka	Indikátor H2b PAP

Název a označení indikátoru	I.1.4.a Gender mainstreaming
Stručná definice	Bodové hodnocení stavu vládního závazku, existence struktur a metod pro gender mainstreaming a závazku k využití jeho metod a nástrojů.
Jednotka	Bodový skóre na škále 0 až 16
Zdroj dat	Gender Statistics Database
Význam indikátoru	Indikátor poskytuje informace o stavu problematiky na základě vyhodnocení vládního závazku a využití struktur, metod a nástrojů k gender mainstreamingu.
Časová řada	2012, 2018
Frekvence výstupu	Jednorázové studie
Členění indikátoru	Indikátor se skládá ze 3 sub-indikátorů: a) stav vládního závazku k gender mainstreamingu ve veřejné správě; b) existence struktur a metod pro gender mainstreaming, včetně konzultací c) závazek k a využití metod a nástrojů pro gender mainstreaming



Mezinárodní srovnání	Celkem EU-28: 7,4; dílčí ukazatel C (závazek a používání metod a nástrojů pro gender mainstreaming): EU-28: 3,8 (2018), Gender Statistics Database
Výchozí stav	Celkem: 5,5; dílčí ukazatel C (závazek a používání metod a nástrojů pro gender mainstreaming): 1,5 (2018)
Žádoucí stav v roce 2030	Zvýšení
Poznámka	Indikátor PAP H4

I.2. Posílení kapacit a kompetencí ostatních státních orgánů a orgánů samosprávy uplatňovat průřezově hledisko rovnosti žen a mužů

I.2.1 Dostatečné odborné a personální kapacity rezortních koordinátorek a koordinátorů rovnosti žen a mužů

I.2.2 Efektivní fungování rezortních pracovních skupin

I.2.3 Osvěta a funkční systém vzdělávání v tématu rovnosti žen a mužů

I.2.4 Důsledné využívání metodiky GIA

I.2.5 Zajištění kapacit pro uplatňování hlediska rovnosti žen a mužů na úrovni samosprávy

Název a označení indikátoru	I.2.1.a Úvazky rezortních koordinátorů a koordinátorek rovnosti žen a mužů vykonávajících vnitřní a vnější agendu
Stručná definice	Indikátor sleduje množství personálních kapacit na vnitřní a vnější agendu rovnosti mužů a žen prostřednictvím bodového skóru pro dvě části (viz členění indikátoru) Oblasti č. 6 Standardu pozice GFP: <u>Výše služebního úvazku.</u>
Jednotka	Bodový skór
Zdroj dat	ÚV ČR: Zpráva o plnění Standardu pozice rezortních koordinátorek a koordinátorů rovnosti žen a mužů (dále jen „Standard pozice GFP“)
Význam indikátoru	Na základě usnesení vlády ze dne 31. května 2017 č. 414 má být na pozici koordinátorů a koordinátorek na každém ministerstvu vyhrazen „plný nebo částečný pracovní/služební úvazek pro osobu/y zabezpečující agendu rovnosti žen a mužů směrem dovnitř i vně úřadu“. Stran výše úvazku Standard pozice GFP důrazně doporučuje, aby se na každém ministerstvu jednalo o minimálně jeden plný úvazek. Standard pozice GFP dále stanovuje, aby se ve všech případech jednalo o úvazek služební (tj. aby jejich pozice byla zařazena v režimu zákona o státní službě, nikoli zákoníku práce). Každá komponenta indikátorů může být hodnocena maximálně 4 body dle plnění Standardu pozice GFP, kde: <ul style="list-style-type: none"> • 4 body = plnilo 100 % rezortů • 3 body = plnilo 75-99 % rezortů • 2 body = plnilo 50-74 % rezortů • 1 bod = plnilo 25-49 % rezortů • 0 bodů = plnilo 0-24 % rezortů. Celkově tak indikátor může dosáhnout max. 8 bodů.
Časová řada	Od roku 2018
Frekvence výstupu	Ročně
Členění indikátoru	Indikátor se skládá z těchto komponentů:



	a) Rozsah úvazku GFP vyčleněný na agendu rovnosti žen a mužů. b) Pozice GFP je zařazena v režimu zákona o státní službě.
Mezinárodní srovnání	-
Výchozí stav	4 (2021)
Žádoucí stav v roce 2030	8

Název a označení indikátoru	I.2.2.a Plnění Standardu pozice rezortních koordinátorek a koordinátorů rovnosti žen a mužů se zaměřením na činnost pracovních skupin
Stručná definice	Indikátor sleduje plnění Standardu pozice GFP prostřednictvím bodového skóre pro pět částí (viz členění indikátoru) Oblasti č. 7 Standardu pozice GFP: Základní náležitosti činnosti rezortních pracovních skupin pro rovnost žen a mužů
Jednotka	Bodové skóre
Zdroj dat	Zpráva k plnění Standardu pozice GFP (ÚV ČR)
Význam indikátoru	Standard pozice resortních koordinátorek a koordinátorů rovnosti žen a mužů byl schválen usnesením vlády ze dne 30. května 2018 č. 347. Má doporučující charakter a jeho cílem je sjednocení výkonu pozice koordinátorek a koordinátorů rovnosti žen a mužů na všech čtrnácti ministerstvech. V oblasti činnosti resortních pracovních skupin ukládá: <ul style="list-style-type: none"> - jejich formální ukotvení statutem a jednacím řádem. - vyvážený poměr členů/členek s relevantní odborností a s rozhodovacími pravomocemi - zastoupení kanceláře státního tajemníka/tajemnice, kanceláře ministra/ministryně, personálního odboru, jednotlivých sekcí, odborové organizace a dalších relevantních útvarů - zanesení odpovědnosti za ustavení, fungování a administraci do organizačního řádu resortu - koordinátorovi/koordinátorce funkci tajemníka/tajemnice skupiny - předsednictví členovi/člence disponující nejvyšší rozhodovací pravomocí - zasedání minimálně čtyřikrát do roka. <ul style="list-style-type: none"> • Každá komponenta indikátorů může být hodnocena maximálně 4 body dle plnění Standardu pozice GFP, kde: • 4 body = plnilo 100 % resortů • 3 body = plnilo 75-99 % resortů • 2 body = plnilo 50-74 % resortů • 1 bod = plnilo 25-49 % resortů • 0 bodů = plnilo 0-24 % resortů. Celkově tak indikátor může dosáhnout max. 20 bodů.
Časová řada	Od roku 2018
Frekvence výstupu	Ročně
Členění indikátoru	Indikátor se skládá z těchto komponentů: a) Existence resortní pracovní skupiny je formálně ukotvena statutem a jednacím řádem.



	b) Existence a činnost rezortní pracovní skupiny je upravena organizačním řádem. c) Složení rezortní pracovní skupiny. d) Vedení rezortní pracovní skupiny. e) Počet setkání rezortní pracovní skupiny.
Mezinárodní srovnání	-
Výchozí stav	8 bodů (2021)
Žádoucí stav v roce 2030	20 bodů

Název a označení indikátoru	I.2.4.a Materiály, při jejichž tvorbě a posuzování byla provedena GIA
Stručná definice	Podíl materiálů týkajících se fyzických osob, při jejichž tvorbě a posuzování bylo provedeno hodnocení dopadů legislativních a nelegislativních materiálů, které jsou předkládány vládě ČR, na rovnost žen a mužů (Gender Impact Assessment – GIA).
Jednotka	Podíl (v %)
Zdroj dat	ÚV ČR – vlastní analýzy
Význam indikátoru	Hodnocení materiálů předkládaných vládě z pohledu rovnosti žen a mužů je součástí širšího procesu gender mainstreamingu. Zároveň dle čl. 4 odst. 7 písm. c) jednacího řádu vlády musí předkládací zpráva materiálu vždy obsahovat „zhodnocení současného stavu a dopadů navrhovaného řešení ve vztahu k zákazu diskriminace a ve vztahu k rovnosti mužů a žen, týká-li se navrhované řešení postavení fyzických osob; zhodnocení musí obsahovat vysvětlení příčin případných rozdílů, očekávaných dopadů nebo očekávaného vývoje, s využitím statistických nebo jiných údajů členěných na muže a ženy, jsou-li tyto údaje k dispozici.“
Časová řada	2018 (vzorek z 2017), 2021 (vzorek z 2019 a 2020)
Frekvence výstupu	Nepravidelně
Členění indikátoru	-
Mezinárodní srovnání	-
Výchozí stav	54,42 % (2021)
Žádoucí stav v roce 2030	100 % (dodržení jednacího řádu, fyz. osoby)

Název a označení indikátoru	I.2.5.a Počet projektů, které posilují rovnost žen a mužů v programu IROP
Stručná definice	Počet projektů samospráv financovaných z Integrovaného regionálního programu (IROP), jejichž jedním z cílů je rovnost žen a mužů.
Jednotka	Počet
Zdroj dat	MMR
Význam indikátoru	Dostatečné financování agendy rovnosti žen a mužů na úrovni samospráv je důležité pro zajištění jejího fungování a celospolečenské změny v této oblasti.
Časová řada	-
Frekvence výstupu	Nepravidelně
Členění indikátoru	-
Mezinárodní srovnání	-
Výchozí stav	-



Žádoucí stav v roce 2030	-
Poznámka	Zavedení gender taggingu v rámci jednotlivých výzev a jeho pravidelné a systematické sdílení s veřejností /státní správou.

I.3 Dostatečné, efektivní a transparentní financování agendy

I.3.1 Čerpání prostředků z ESF+ k implementaci Strategie 2021+

I.3.2 Praktické a efektivní uplatňování rovnosti žen a mužů v ESI i Norských a EHP fondech

I.3.3 Rovný přístup k potřebám žen i mužů na všech úrovních plánování rozpočtu (genderově vyvážené rozpočty)

I.3.4 Zajištění financování veřejně prospěšných projektů v oblasti rovnosti žen a mužů

Název a označení indikátoru	I.3.1.a Počet rezortů, které realizují projekt zaměřený na implementaci Strategie 2021+
Stručná definice	Indikátor mapuje, kolik rezortů realizuje projekt zaměřený na rovnost žen a mužů, a to v rámci výzvy Implementace Strategie rovnosti žen a mužů na léta 2021–2030 (výzva č. 013 nebo její ekvivalent) z operačního programu Zaměstnanost plus (či navazujícího operačního programu).
Jednotka	Počet, podíl (v %)
Zdroj dat	Jednotlivé rezorty
Význam indikátoru	Realizace projektu financovaného zaměřeného na implementaci Strategie 2021 + je jednou z klíčových možností k zajištění financování implementace Strategie 2021+.
Časová řada	-
Frekvence výstupu	Ročně
Členění indikátoru	-
Mezinárodní srovnání	-
Výchozí stav	- (Výzva vyhlášena v roce 2022)
Žádoucí stav v roce 2030	Min. 4 (27 %)
Poznámka	V kapitole Společnost je sledován indikátor S.2.1.a Počet rezortů, které realizují projekt zaměřený na rovnost žen a mužů, jehož jednou z aktivit je osvěta, který zahrnuje i projekty financované z jiných zdrojů.

Název a označení indikátoru	I.3.1.b Alokace na specifický cíl OP Z+ zaměřený na podporu rovnosti žen a mužů
Stručná definice	Podíl alokace OP Z+ (či navazujícího OP) včleněného na specifický cíl 1.2: c) prosazovat genderově vyváženou účast na trhu práce, rovné pracovní podmínky a lepší rovnováhu mezi prací a osobním životem, mimo jiné prostřednictvím přístupu k cenově dostupné péči o děti a péči o závislé osoby (či jeho ekvivalentu) na celkové alokaci OP Z+.
Jednotka	Podíl (v %)
Zdroj dat	MPSV
Význam indikátoru	Dostatečné financování agendy rovnosti žen a mužů je důležité pro zajištění jejího fungování a celospolečenské změny v této oblasti.



Časová řada	-
Frekvence výstupu	Nepravidelně
Členění indikátoru	-
Mezinárodní srovnání	-
Výchozí stav	10, 0 % (celková alokace z OP Z+ na SC 1.2 činí 4 409 462 984 Kč alokace OP Z+ 44 327 469 568 Kč)
Žádoucí stav v roce 2030	Min. 15 % celkové alokace OP Z+ (či jeho ekvivalentu)

Název a označení indikátoru	I.3.2.a Výzvy s aktivitami na podporu rovnosti žen a mužů ve Fondech EU
Stručná definice	Podíl relevantních výzev v programovém období 2021–2027, ve kterých je explicitně v podporovaných aktivitách minimálně jedna směřující k podpoře rovnosti žen a mužů.
Jednotka	Podíl (v %)
Zdroj dat	Informační systém pro správu prostředků, monitorovací výbory Fondů EU, ÚV ČR-RRP
Význam indikátoru	Důsledné uplatňování hlediska genderové rovnosti při realizaci operačních programů napomáhá účelnějšímu, transparentnějšímu a inkluzivnějšímu přidělování zdrojů a provádění cílů programů způsobem, z něhož mají prospěch ženy i muži. Dále je dle čl. 9 odst. 2 Obecného nařízení členským státům uložena povinnost „zohledňovat a prosazovat genderovou rovnost, uplatňovat hledisko genderové rovnosti a začleňovat genderového hledisko do všech programů v průběhu jejich přípravy, provádění, monitorování, podávání zpráv a hodnocení“.
Časová řada	-
Frekvence výstupu	Nepravidelně
Členění indikátoru	-
Mezinárodní srovnání	-
Výchozí stav	-
Žádoucí stav v roce 2030	-
Poznámka	Relevantnost výzev je posuzována celostátním koordinátorem rovnosti žen a mužů (ÚV-RRP)
Možnosti optimalizace sběru dat	Zavedení gender taggingu v rámci jednotlivých výzev a jeho pravidelné a systematické sdílení s veřejností /státní správou.

Název a označení indikátoru	I.3.2.b Výzvy s aktivitami na podporu rovnosti žen a mužů ve fondech EHP a Norska
Stručná definice	Podíl výzev, ve kterých je explicitně v podporovaných aktivitách minimálně jedna směřující k podpoře rovnosti žen a mužů.
Jednotka	Podíl (v %)
Zdroj dat	ÚV ČR, jednotlivé řídicí orgány
Význam indikátoru	Důsledné uplatňování hlediska genderové rovnosti napomáhá účelnějšímu, transparentnějšímu a inkluzivnějšímu přidělování zdrojů a provádění cílů programů způsobem, z něhož mají prospěch ženy i muži.
Časová řada	-
Frekvence výstupu	Nepravidelně



Členění indikátoru	-
Mezinárodní srovnání	-
Hodnota v roce 2022	-
Cílová hodnota v roce 2030	-
Možnosti optimalizace sběru dat	Zavedení gender taggingu v rámci jednotlivých výzev a jeho pravidelné a systematické sdílení s veřejností /státní správou.

Název a označení indikátoru	I.3.3.a Zavedení systémů pro sledování a provádění veřejných příspěvků na rovnost žen a mužů a posílení postavení žen
Stručná definice	Indikátor sleduje veřejné výdaje a zdroje alokací pro rovnost žen a mužů na základě 3 kritérií a 13 otázek.
Jednotka	Plně splňuje požadavky / Blíží se ke splnění požadavků / Nesplňuje požadavky; Pro otázky: "0" = NE; "1" = ANO
Zdroj dat	ÚV ČR, MF (data sbírá ČSÚ pro MŽP v souvislosti s reportingem plnění Agendy 2030)
Význam indikátoru	K dosažení SDG 5 a podcílů v oblasti rovnosti žen a mužů je nezbytné adekvátní a efektivní financování. Sledováním a přidělováním veřejných alokací na rovnost žen a mužů podporují vlády větší transparentnost, což může vést k vyšší odpovědnosti vlád.
Časová řada	Od roku 2018
Frekvence výstupu	Ročně
Členění indikátoru	Indikátor se skládá ze 3 kritérií (v posledním dokončeném fiskálním roce) a) veřejné výdaje a zdroje alokací pro rovnost žen a mužů; b) míra podpory, kterou poskytuje systém řízení veřejných financí cílům souvisejícím s rovností žen a mužů; c) zveřejňování výše alokací na rovnost žen a mužů a posílení postavení žen
Mezinárodní srovnání	OSN
Výchozí stav	Nesplňuje požadavky (2022)
Žádoucí stav v roce 2030	Plně splňuje požadavky
Poznámka	Indikátor Agendy 2030 (5.c.1)

Název a označení indikátoru	I.3.4.a Alokace dotačního titulu Podpora veřejně prospěšných aktivit nestátních neziskových organizací v oblasti rovnosti žen a mužů
Stručná definice	Výše finanční alokace v daném dotačním titulu.
Jednotka	(mil.) Kč
Zdroj dat	ÚV ČR (Zpráva o NNO)
Význam indikátoru	Indikátor sleduje výši finanční alokace dotačního titulu Podpora veřejně prospěšných aktivit nestátních neziskových organizací v oblasti rovnosti žen a mužů. Dostatečná alokace je nezbytná pro řádné fungování občanského sektoru v oblasti rovnosti žen a mužů.
Časová řada	Od roku 2015
Frekvence výstupu	Ročně
Členění indikátoru	-
Mezinárodní srovnání	-



Výchozí stav	4 mil. Kč (2022)
Žádoucí stav v roce 2030	Min. 7 mil. Kč
Poznámka	Převís dotačního titulu Podpora veřejně prospěšných aktivit nestátních neziskových organizací v oblasti rovnosti žen a mužů je sledován v rámci kapitoly Společnost (indikátor S.4.1).

I.4. Vytvoření funkčních podpůrných struktur v oblasti prosazování rovnosti žen a mužů

I.4.1 Zajištění dostupnosti genderově segregovaných dat

I.4.2 Systematická spolupráce státní správy a externích expertních organizací

Název a označení indikátoru	I.4.1.a Tvorba a šíření statistik členěných podle pohlaví
Stručná definice	Indikátor se vypočítává se pomocí následujících dílčích ukazatelů: a) vládní závazek k vytváření statistik členěných podle pohlaví b) vládní závazek k šíření statistik členěných podle pohlaví c) metody používané pro šíření genderové statistiky (existence publikací a/nebo specializovaných webových stránek). Každý sub-indikátor může být hodnocen 0–2 body, kde 2 body značí legislativní závazek v genderové statistice v dané oblasti.
Jednotka	Bodový skóre
Zdroj dat	Gender Statistics Database
Význam indikátoru	Indikátor popisuje, jakým způsobem je zajištěna dostupnost genderově segregovaných dat (národní legislativní závazek, dlouhodobý systém, ad hoc reporting).
Časová řada	2012, 2018
Frekvence výstupu	Nepravidelně
Členění indikátoru	Sub-indikátory a), b), c)
Mezinárodní srovnání	EU, Gender Statistics Database
Výchozí stav	a) 2, b) 1, c) 2 (2018)
Žádoucí stav v roce 2030	a) 2, b) 2, c) 2
Poznámka	Indikátor PAP H4. Data z roku 2018 jsou pravděpodobně špatně.

Název a označení indikátoru	I.4.2.a Využití expertízy externích subjektů státní správou
Stručná definice	Počet rezortů, které minimálně 1x za předmětný rok konzultovaly s externím subjektem (např. z akademického či neziskového sektoru)
Jednotka	Počet
Zdroj dat	Ministerstva v rámci reportingu plnění Standardu pozice GFP
Význam indikátoru	Indikátor sleduje, zda státní správa využívá expertízu jiných subjektů, která je důležitá pro tvorbu evidence-based politik.
Časová řada	-
Frekvence výstupu	Ročně



Členění indikátoru	Dle rezortů
Mezinárodní srovnání	-
Výchozí stav	-
Žádoucí stav v roce 2030	14
Poznámka	Ve Strategii spolupráce veřejné správy s nestátními neziskovými organizacemi na léta 2021 až 2030 je uveden Strategický cíl B.