

Výsledky voleb do zastupitelstev krajů a Senátu PČR 2012

Veronika Šprincová

Rada vlády pro rovné příležitosti
žen a mužů
8. ledna 2013



FÓRUM **50 %**

Hlavní výsledky z hlediska zastoupení žen a mužů

• Zastupitelstva krajů

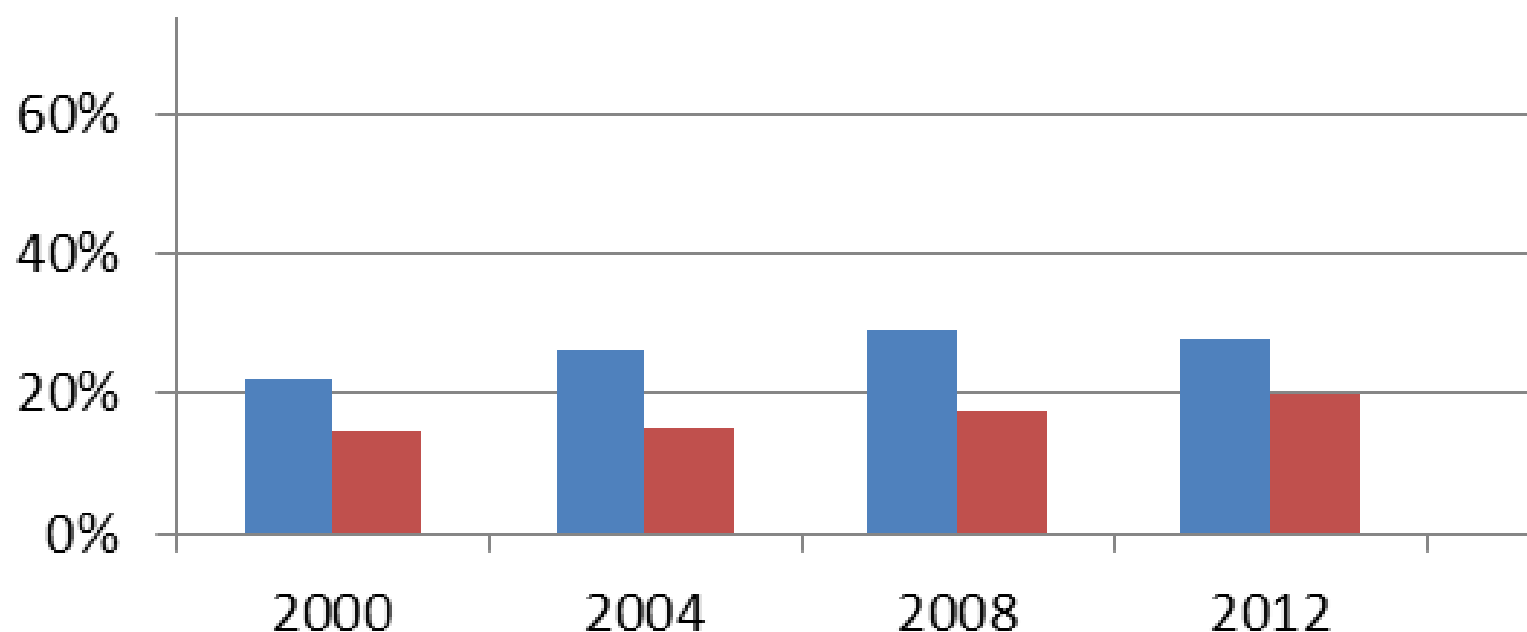
- ačkoli podoba kandidátních listin naznačovala stagnaci či mírné snížení zastoupení žen na krajské úrovni, nakonec došlo ke **zvýšení zastoupení žen o 2 procentní body** z 17,6 % na **19,7 %**

• Senát Parlamentu ČR

- zastoupení žen naopak **kleslo** na úroveň před volbami v roce 2010, tj. na **17,3 %**



Vývoj zastoupení žen v zastupitelstvech krajů



■ poměr žen mezi nominovanými

■ poměr žen mezi zvolenými

Výsledek voleb do zastupitelstev krajů z hlediska zastoupení žen a mužů

- **paritní** zastoupení žen a mužů: Východočeši (50 %), Změna pro Liberecký kraj (40 %) – ve volební koalici byla zastoupena i Strana zelených, která jako jediná česká politická strana používá pro sestavování kandidátních listin genderovou kvótu.
- tzv. **kritickou 30% hranici** překročilo i hnutí Pro Vysočinu (33 %)
- za 5 subjektů byli zvoleni **pouze muži**: Alternativa, Hnutí nezávislých za harmonický rozvoj obcí a měst, Jihočeši 2012, Koalice pro Olomoucký kraj společně se starosty a Strana práv občanů Zemanovci

Příčiny výsledků voleb z genderového hlediska

- velký podíl na volebním úspěchu žen měla **regionální sdružení**, která byla ochotnější nominovat ženy (a umisťovat je na přední místa kandidátních listin) než velké strany
- dalším faktorem byl úspěch levicových stran, resp. **neúspěch stran pravicových**, které do voleb vyslaly méně žen



Vliv preferenčního hlasování na konečný výsledek

- vliv preferenčních hlasů v letošních volbách posílil, do konečného výsledku se příliš výrazně nepromítl
- preferenční hlasy však zafungovaly **mírně v neprospěch žen** – oproti pořadí na kandidátních listinách připadly **mužům tři křesla „navíc“**
- pokud by byly mandáty přidělovány pouze s ohledem na pořadí kandidátů a kandidátek, **bylo by konečné zastoupení žen v zastupitelstvech krajů o necelého půl procentního bodu vyšší**
- kandidát s **nejvyšším počtem preferenčních hlasů** byl muž, a to Petr Kulhánek (STAN) se ziskem téměř 22 % hlasů



Aktuální zastoupení žen v zastupitelstvech jednotlivých krajů

Kraj	Podíl nominovaných žen	Počet lídryň (Poměr lídryň)	Podíl zvolených žen
Středočeský	29 %	5 (19 %)	25 %
Jihočeský	27 %	2 (9 %)	16 %
Plzeňský	24 %	0 (0 %)	18 %
Karlovarský	31 %	1 (5 %)	16 %
Ústecký	28 %	3 (12 %)	13 %
Liberecký	30 %	6 (24 %)	24 %
Královéhradecký	28 %	3 (13 %)	16 %
Pardubický	28 %	3 (13 %)	20 %
Vysočina	23 %	0 (0 %)	13 %
Jihomoravský	26 %	3 (12 %)	22 %
Olomoucký	27 %	3 (14 %)	24 %
Zlínský	29 %	1 (4 %)	20 %
Moravskoslezský	27 %	4 (14 %)	26 %
Celá ČR	28 %	34 (11 %)	20 %



Rozdíl mezi počty kandidujících a zvolených žen za vybrané strany

Strana	Podíl nominovaných žen celkem	Podíl kandidátek v první pěti	Podíl kandidátek v první desítce	Podíl zvolených žen
ČSSD	25 %	18 %	20 %	23 %
KSČM	27 %	25 %	22 %	25 %
ODS	19 %	11 %	12 %	11 %
TOP 09 + STAN	19 %	18 %	21 %	20 %
SZ**	50 %	34 %	25 %	40 %
Celkem ČR	28 %*			20 %

*Za všechny kandidující subjekty.

** Včetně koalic, ve kterých byla strana zastoupena.

Zastoupení žen v zastupitelstvech krajů z hlediska politických stran

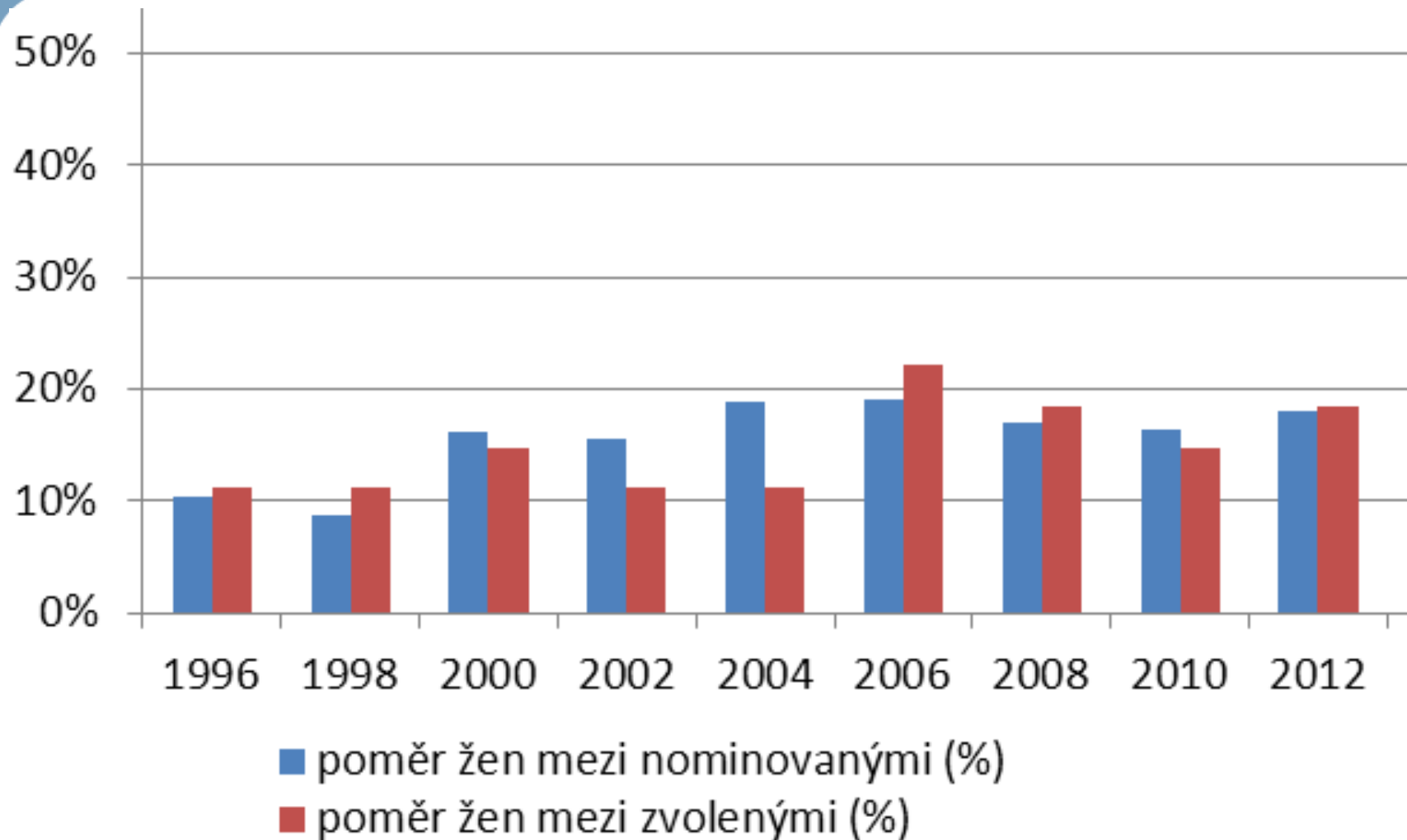
Strana	Podíl nominovaných žen celkem	Zisk mandátů celkem	Počet mandátů obsazených ženami	Poměr zvolených žen
Alternativa	20%	4	0	0%
ČSSD	25%	205	47	23%
HNHRM	20%	5	0	0%
Hnutí PRO! Kraj	35%	6	1	17%
Jihočeši 2012	29%	9	0	0%
KDU-ČSL	20%	42	5	12%
Koalice pro Královéhradecký kraj	16%	7	1	14%
Koalice pro Olomoucký kraj	22%	8	0	0%
Koalice pro Pardubický kraj	20%	10	2	20%
KSČM	27%	182	45	25%
NEZ	36%	5	1	20%
ODS	19%	102	11	11%
Pro Vysočinu	28%	3	1	33%
Severočeši.cz	22%	9	1	11%
SPOZ	22%	7	0	0%
Starostové pro Liberecký kraj	26%	13	3	23%
TOP 09 + STAN	19%	44	9	20%
Východočeši	43%	4	2	50%
Změna pro Liberecký kraj	50%	10	4	40%
Celkem ČR	28%*	675	133	20%

*Za všechny kandidující subjekty.



FÓRUM 50 %

Vývoj zastoupení žen v Senátu



Volby do Senátu PČR z genderového hlediska

- po **prvním kole** voleb šance na zvýšení zastoupení žen – ženské kandidátky (ačkoli mezi nominovanými tvořily pouze 18 %) postoupily v 9 obvodech, tj. přesně **ve třetině všech obvodů**
- v případě obvodu č. 59 **Brno-město** bylo již po prvním kole zřejmé, že jej bude zastupovat žena, jelikož **ve druhém kole se o senátní křeslo utkaly dvě ženské kandidátky**
- s výjimkou Daniely Filipiové (ODS) a Elišky Wagnerové (SZ) postoupily do druhého kola ženy nominované za **ČSSD a KSČM**



Volby do Senátu PČR z genderového hlediska

- ve druhém kole bylo zvoleno **celkem 5 senátorek (18,5 %)**: Milada Emmerová (ČSSD) za obvod Rokycany, Eva Syková (ČSSD) za Prahu 4, Daniela Filipiová (ODS) za Prahu 8, Eliška Wagnerová (SZ) za obvod Brno-město a Božena Sekaninová (ČSSD) za volební obvod Prostějov
- celkové zastoupení žen v horní komoře se po volbách **snížilo** na úroveň před volbami v roce 2010, tj. **na 17,3 %**



Příčiny výsledků voleb z genderového hlediska

- volby probíhaly v obvodech, kde byl **v roce 2006 zvolen rekordní počet žen (22 %)**,
- volební neúspěch KSČM ve **druhém kole hlasování** se šance na zvýšení zastoupení žen v Senátu nevyplnila (do druhého kola postoupily – shodně jako za ČSSD – 4 kandidátky nominované KSČM, neuspěla však ani jedna)





Děkuji za pozornost.

Veronika Šprincová

sprincova@padesatprocent.cz

www.padesatprocent.cz

