



Fórum 50 %, o.p.s.

# Jak vytvářet vstřícné politické prostředí?

MARKÉTA KOS MOTTLOVÁ

# Proč?



Marie Jílková •  
poslankyně



A woman with dark hair, wearing a black long-sleeved dress and a silver bracelet, is standing in a formal room and looking down at a red smartphone. The room features ornate wooden furniture, including a large cabinet and several chairs with pink upholstered backs. A chandelier is visible on the wall to the left.

Adéla Šípová ●  
senátorka



**85 %**

**PSYCHICKÉ NÁSILÍ**

**68 %**

**STEREOTYPNÍ KOMENTÁŘE  
/ KOMENTÁŘE NA VZHLED**

**58 %**

**SEXISTICKÉ ÚTOKY  
NA SOCIÁLNÍCH SÍTÍCH**

**47 %**

**VÝHRUŽKY SMRTÍ,  
ZNÁSILNĚNÍM ČI ZBITÍM**

**25 %**

**SEXUÁLNÍ NÁSILÍ**

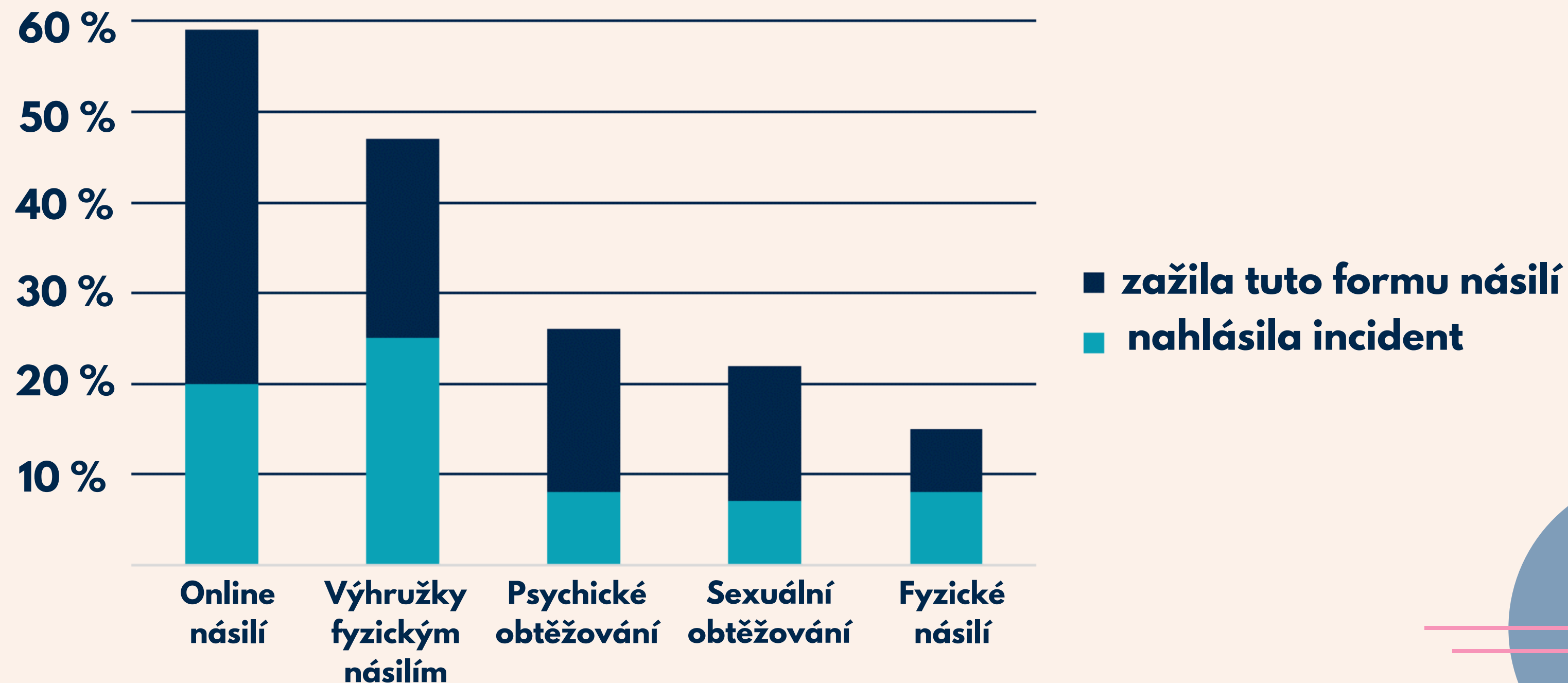
**15 %**

**FYZICKÉ NÁSILÍ**



# Míra latence

ŽENY ČASTO INCIDENTY NENAHLAŠUJÍ



# Formy násilí

## FYZICKÉ NÁSILÍ

Zahrnuje i atentáty, únosy, bití – často s cílem donutit ženy rezignovat nebo odejít z politického života.

## SEXUÁLNÍ NÁSILÍ

Zahrnuje sexuální obtěžování, nevyžádané návrhy a sexuální napadení, znásilnění, sexualizované výhružky, upravené pornografické nebo sexualizované obrázky s cílem veřejně zpochybnit schopnosti žen a zahanbit je.

## PSYCHICKÉ NÁSILÍ

Zahrnuje výhružky, poškozování pověsti, pronásledování, obtěžování v kyberprostoru i ekonomické násilí jako například odpírání platu nebo politického financování, krádež nebo ničení majetku.

# Genderově citlivý parlament

- Podporuje a dosahuje rovnosti v počtu žen a mužů ve všech svých orgánech a vnitřních strukturách.
- Vypracovává rámec politiky rovnosti žen a mužů odpovídající místnímu kulturnímu a politickému kontextu.
- Prosazuje rovnost žen a mužů na ve všech svých činnostech.
- Podporuje takovou vnitřní kulturu, která respektuje práva žen, podporuje rovnost žen a mužů a odpovídajícím způsobem reaguje na aktuální životní podmínky poslanců a poslankyň, a to včetně sladování osobního a politického života.



# Genderově citlivý parlament

- Oceňuje a dále rozvíjí přínos politiků, kteří podporují a prosazují rovnost žen a mužů.
- Motivuje a podporuje politické strany, aby se aktivně podílely na prosazování rovnosti žen a mužů.
- Poskytuje svým zaměstnancům a zaměstnankyním dostatečné kapacity a zdroje k prosazování rovnosti žen a mužů, aktivně podporuje ženy na vyšších pozicích a zajišťuje, aby byla rovnost žen a mužů začleněna do všech oblastí a činností parlamentu.

# Jak?



# **Základní kroky**

**MOBILIZACE K AKCI**

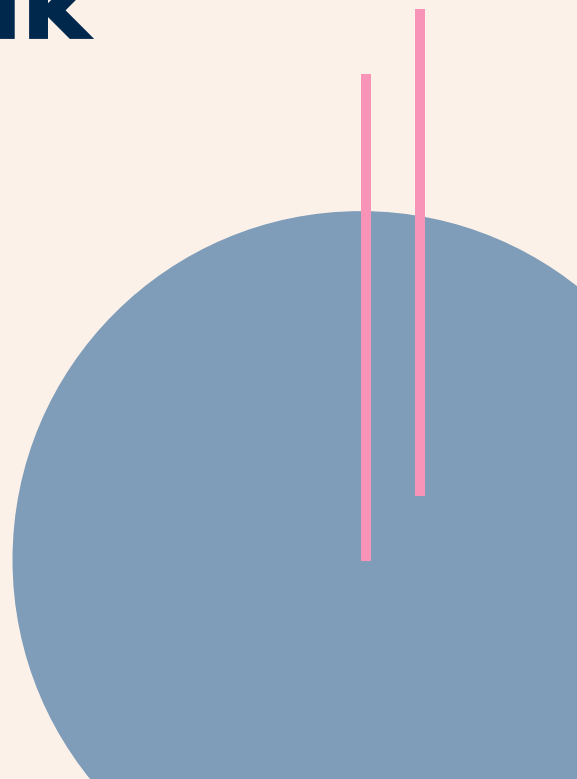
**ZAKOTVENÍ STANDARDŮ  
DO POLITIK**

**IMPLEMENTACE POLITIK**

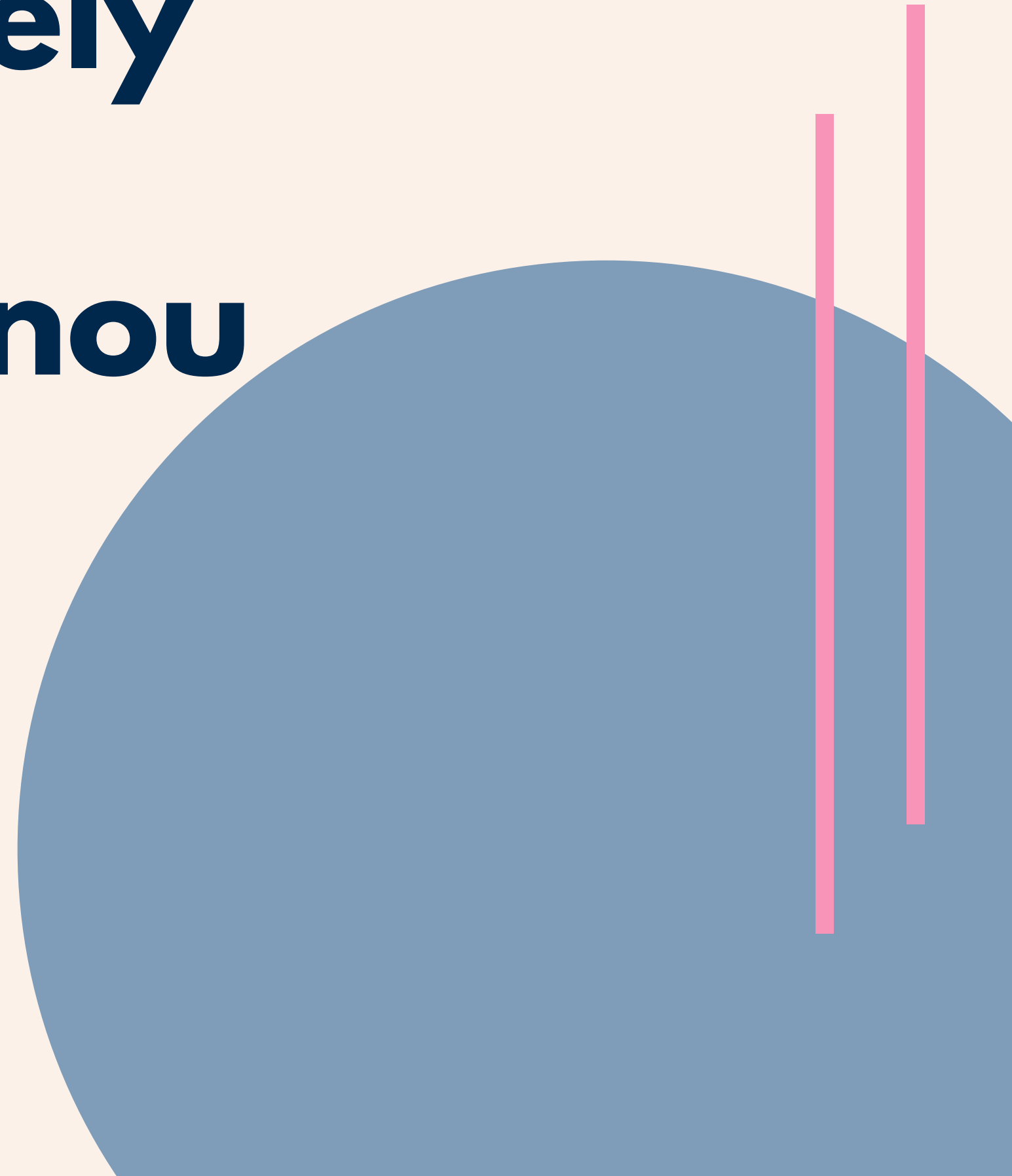


# 1. Mobilizace k akci

POLITICKÁ VŮLE JE ZÁKLAD

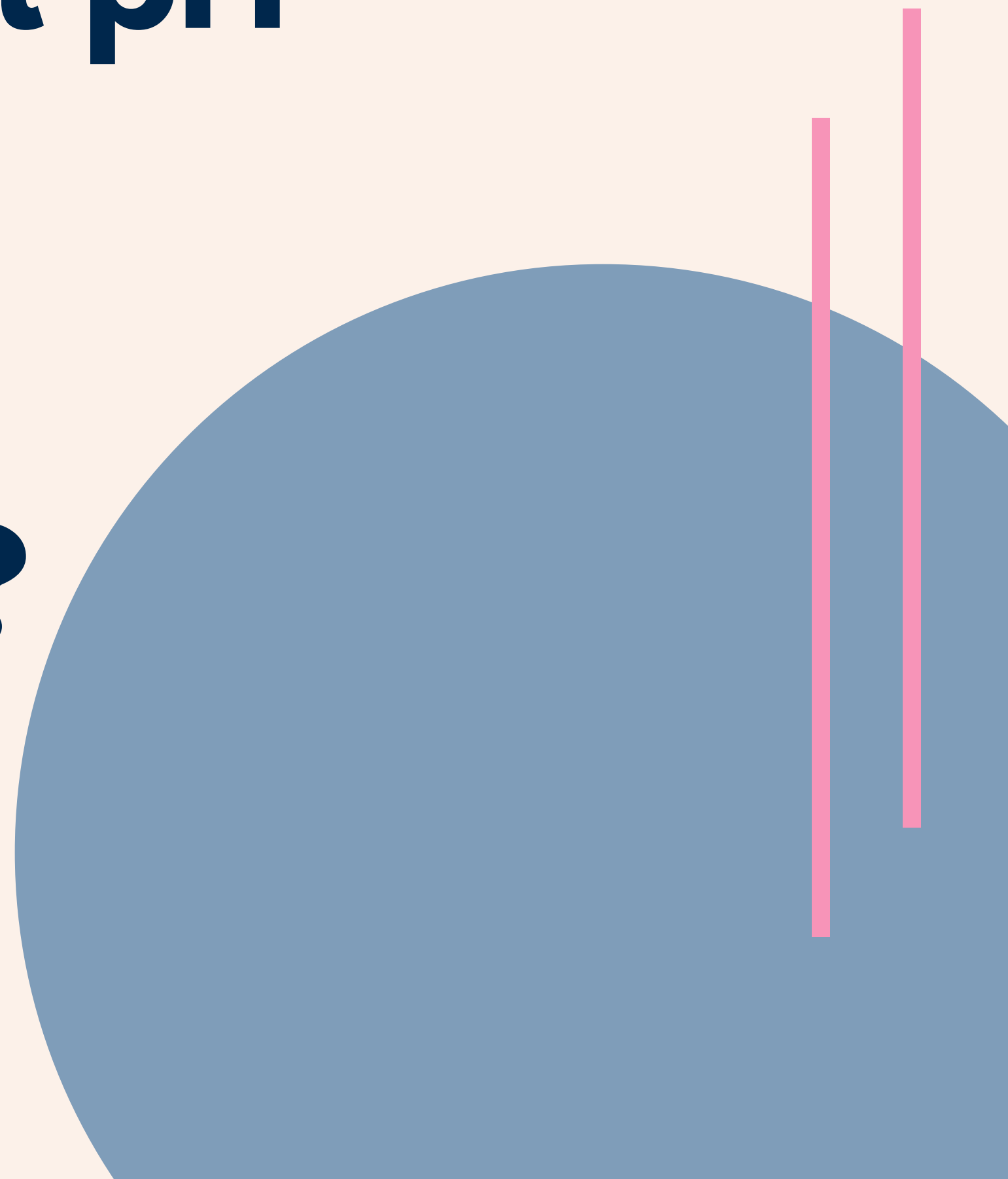
- **Zodpovědná osoba / pracovní skupina**
  - **Zmapování situace**
    - **Zhodnocení současného právního rámce a politik**
    - **Zmapování výskytu a vnímání nevhodného, obtěžujícího a násilného chování**
- 

**Jaké skupiny by měly  
být chráněny před  
obtěžováním, šikanou  
či násilím?**



- **ZAMĚSTNANCI A ZAMĚSTNANKYNĚ PARLAMENTU (PŘÍP. JEHO KOMOR) A DODAVATELŮ SLUŽEB**
- **ASISTENTI A ASISTENTKY, STÁŽISTÉ A STÁŽISTKY**
- **POSLANCI A POSLANKYNĚ, SENÁTORKY A SENÁTOŘI**
- **PARLAMENTNÍ ZPRAVODAJOVÉ A ZPRAVODAJKY**

**Jaké metody využít při  
mapování výskytu  
nevhodného,  
obtěžujícího a  
násilného chování?**



- Kvantitativní a kvalitativní metody

- Online dotazníky

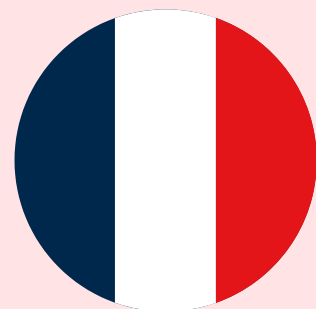
- Individuální rozhovory

- Fokusní skupiny

- Analýzu dokumentů (rozhovory v médiích, příspěvky a komentáře na sociálních sítích apod.)



# Příklady ze zahraničí



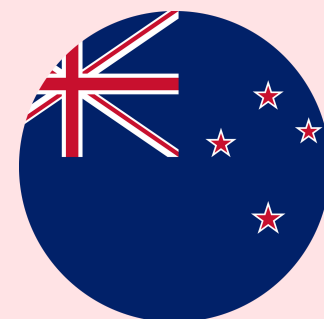
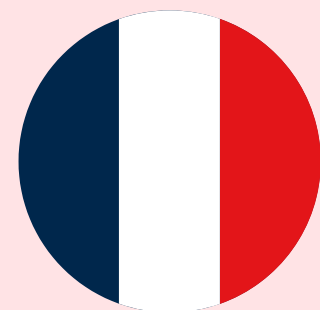
**Na začátku celého procesu francouzský Senát, Evropský parlament či parlament Spojeného království zřídily zvláštní pracovní skupinu, která koordinovala celý proces nastavení, implementace a vyhodnocení politiky prevence a potírání nevhodného, obtěžujícího a násilného chování.**

# Příklady ze zahraničí



**Pracovní skupina skotského parlamentu provedla průzkum a zrealizovala fokusní skupiny s cílem identifikovat potřebné změny v současných politikách a procesech potřebné k účinnému řešení stížností na sexuální obtěžování a projevy sexismu.**

# Příklady ze zahraničí



**Výzkumy zaměřené na kvantitativní i kvalitativní zmapování výskytu a podob nevhodného, obtěžujícího a násilného chování byly provedeny i ve Francii, na Novém Zélandu, ve Spojeném království a ve Skotsku. Mapování výskytu sexismu a genderově podmíněného násilí v politice se systematicky věnuje i Meziparlamentní unie.**



# 2. Zakotvení standardů

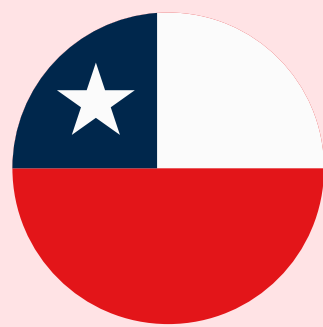
## JASNĚ DANÁ A VYMAHATELNÁ PRAVIDLA

- **Stanovení podstaty politiky**
  - **Zohlednění zásadních bodů politiky zlepšování kultury pracovního prostředí**
- 

# **Zásadní body politiky:**

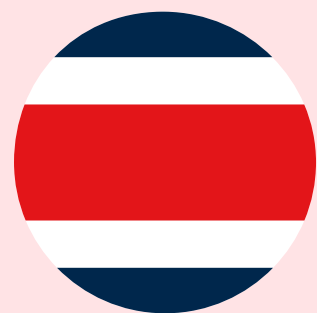
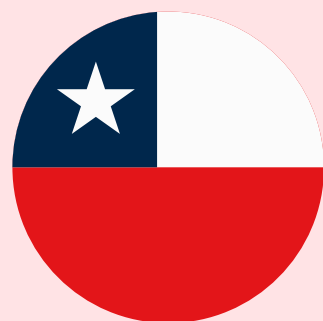
- 1. Cíle politiky**
- 2. Role a zodpovědnost**
- 3. Rozpočet, zdroje, monitoring a evaluace**
- 4. Definice a konkrétní příklady nepřijatelného chování**
- 5. Kategorie osob, kterých se politika týká**
- 6. Rozsah uplatňování politiky**
- 7. Preventivní opatření a podpůrné služby**
- 8. Mechanismus podávání a zpracování stížností**
- 9. Nápravná opatření a odškodnění**
- 10. Disciplinární postihy**

# Příklady ze zahraničí



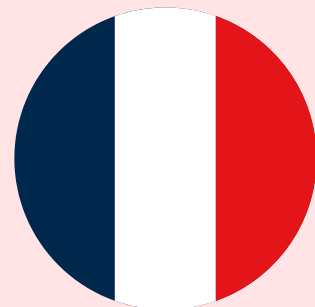
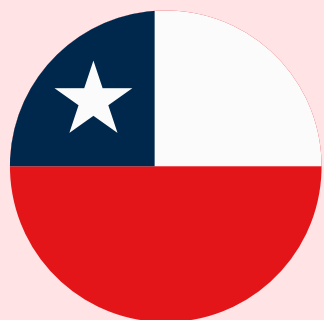
**V Kanadě, Chile a Lucembursku je podrobně a jednoznačně definováno, co je považováno za nevhodné, obtěžující a násilné chování. Pro lepší porozumění jsou uvedeny i konkrétní příklady.**

# Příklady ze zahraničí



**Celá řada parlamentů má přesně a jasně popsany postup nahlašování a řešení případů sexuálního obtěžování při zachování důvěrnosti a nestrannosti. A to včetně určení osoby, na kterou se v případě incidentu obrátit.**

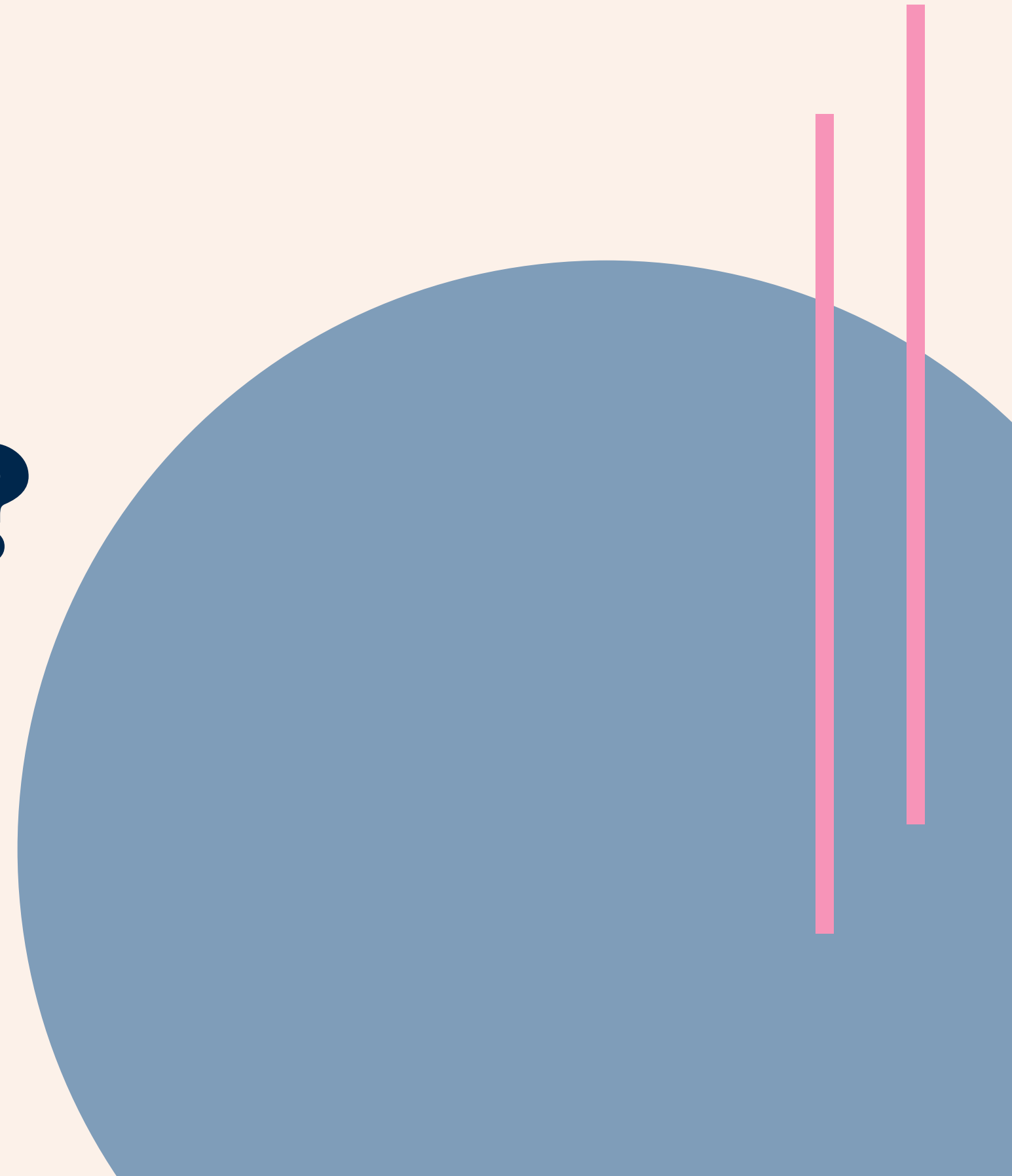
# Příklady ze zahraničí



**V Chile, Francii i v Evropském parlamentu jsou přesně stanoveny i sankce a nápravná opatření v případě porušení etického kodexu.**



**Jaké dokumenty  
obsahují definice  
obtěžujícího a  
násilného chování?**

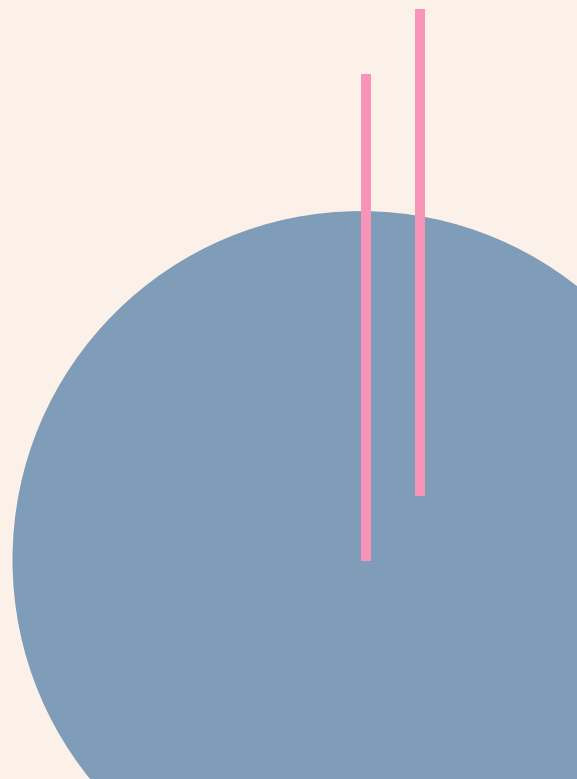


- ÚMLUVA O ODSTRANĚNÍ VŠECH FOREM DISKRIMINACE ŽEN (1979)
- DEKLARACE OSN O ODSTRANĚNÍ NÁSILÍ PÁCHANÉHO NA ŽENÁCH (1993)
- PEKINGSKÁ AKČNÍ PLATFORMA (1995)
- ÚMLUVA RADY EVROPY O PREVENCI A POTÍRÁNÍ NÁSILÍ VŮČI ŽENÁM A DOMÁCÍHO NÁSILÍ (2014)
- ÚMLUVA MEZINÁRODNÍ ORGANIZACE PRÁCE K ZABRÁNĚNÍ NÁSILÍ A OBTĚŽOVÁNÍ VE SVĚTĚ PRÁCE (2019)

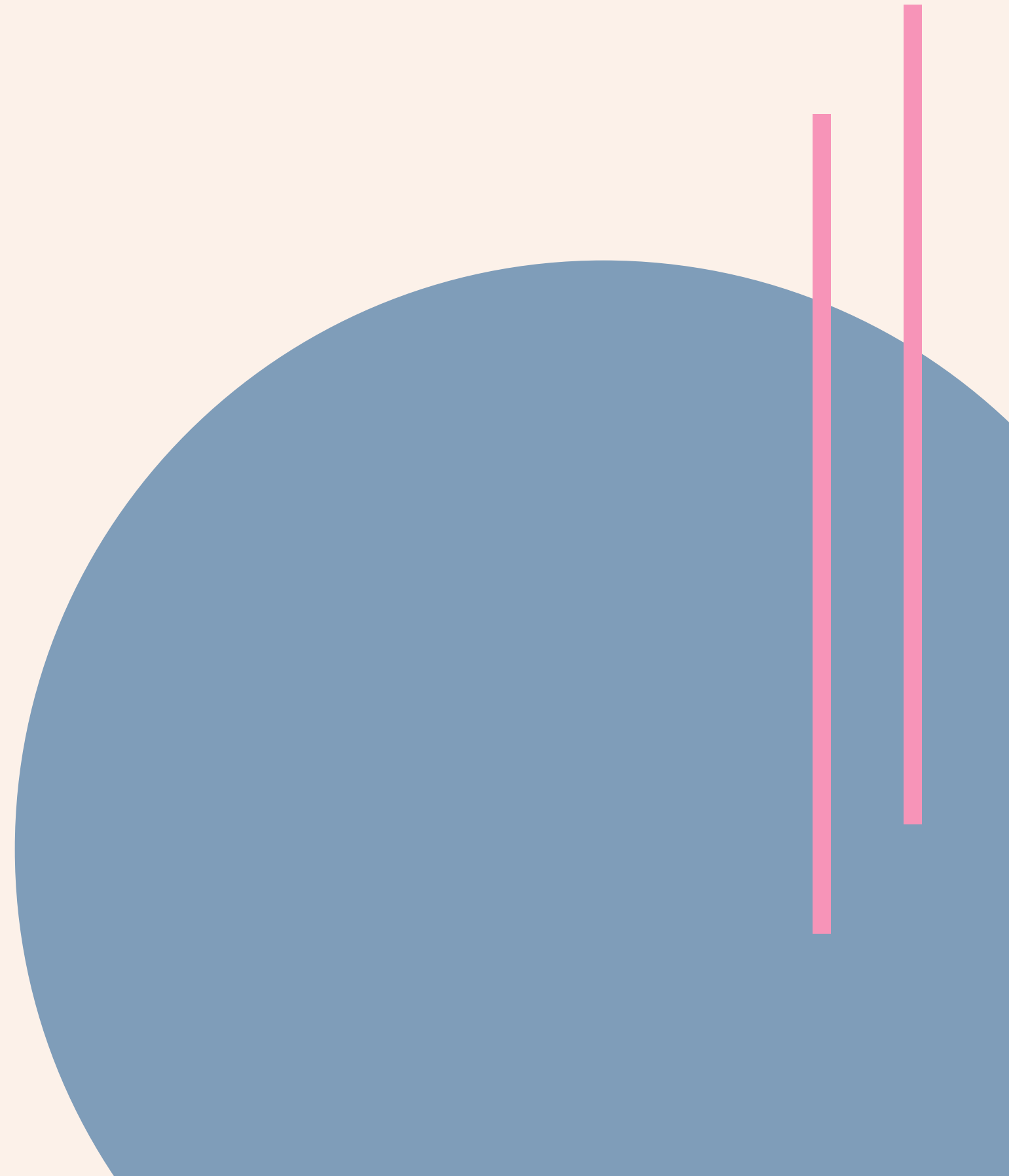


# 3. Implementace

## UPLATŇOVÁNÍ POLITIKY V PRAXI

- **Zlepšování kultury pracovního prostředí pro všechny**
  - **Monitorování a průběžné vyhodnocení uplatňování politiky**
    - **Zajištění potřebných zdrojů (finance, lidé, odbornost)**
    - **Vyhodnocení a případná aktualizace politiky**
- 

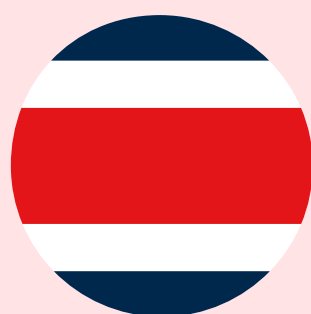
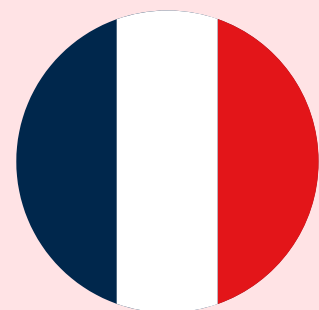
**Jak konkrétně  
zlepšovat politické  
prostředí pro  
všechny?**



# Klíčové aspekty:

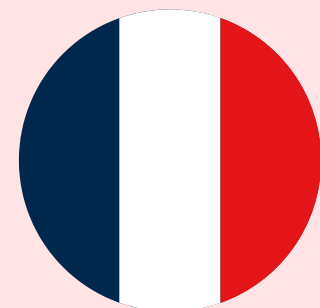
- Informování a šíření povědomí o problematice
- Školení
- Podpůrné a poradenské služby
- Zajištění bezpečí
- Alternativní opravné prostředky a nápravná opatření
- Kultura pracovního prostředí

# Příklady ze zahraničí



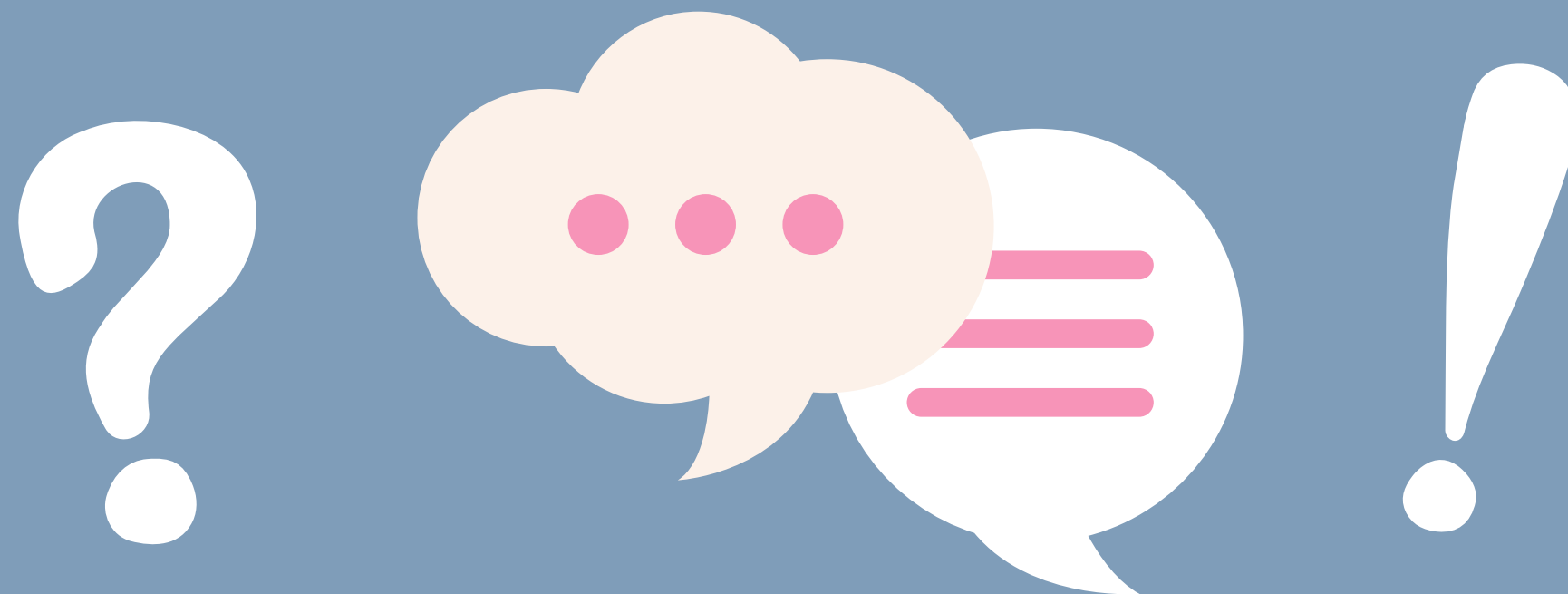
**Celá řada parlamentů poskytuje politikům a politickým i zaměstnancům a zaměstnankyním v rámci prevence vzdělávání v oblasti nevhodného, obtěžujícího a násilného chování**

# Příklady ze zahraničí



**V Německu, Rakousku, Francii a Korejské republice parlamenty poskytují podpůrné a poradenské služby osobám, které se setkaly se sexuálním obtěžováním či jinou formou diskriminace.**

**Prostor pro vaše otázky,  
komentáře, připomínky.**







# Děkuji za pozornost.

MARKÉTA KOS MOTTLOVÁ  
[mottlova@padesatprocent.cz](mailto:mottlova@padesatprocent.cz)



FÓRUM **50%**

