

**Souhrnná analytická zpráva
k dotačnímu programu
Úřadu vlády ČR
Předcházení sociálnímu vyloučení
a odstraňování jeho důsledků
za rok 2011**

Vypracovali: Zdeněk Uherek, Veronika Beranská
Praha, Etnologický ústav AV ČR, v. v. i., 2012

Vypracováno na základě zakázky Úřadu vlády ČR, odd. kanceláře Rady vlády ČR pro záležitosti romské menšiny a sekretariátu Rady vlády pro národnostní menšiny

Autoři: Zdeněk Uherek, Veronika Beranská
Autorská instituce: Etnologický ústav AV ČR, v.v.i.
Na Florenci 3
110 00 Praha 1

se souhlasem vědecké redakce EÚ AV ČR, v.v.i., ve složení:
doc. PhDr. Zdeněk Uherek, CSc. (předseda), prof. PhDr. Jarmila Gabrielová, CSc.,
PhDr. Barbora Gergelová, PhDr. Jana Pospíšilová, PhD., doc. PhDr. Lubomír Tyllner, CSc.,
PhDr. Jiří Woitsch, PhD.

RVO: 68378076

© Úřad vlády České republiky
© Etnologický ústav AV ČR, v.v.i.

Obsah

Základní informace o programu	4
1. Obecné informace o podpořených projektech, délka realizace projektu.....	6
2. Lokace projektů.....	8
3. Personální zabezpečení projektu (počet pracovníků zapojených do projektu a jejich kvalifikace).....	12
4. Změny při realizaci projektu oproti původním předpokladům uvedeným v projektové žádosti.....	15
5. Naplnění očekávaných výstupů projektu	18
6. Identifikace zásadních překážek.....	27
7. Hodnocení spolupráce s dalšími organizacemi	33
8. Identifikace příkladů dobré praxe	36
9. Připomínky a doporučení k nastavení podmínek dotačního programu.....	41
Závěr.....	47
Literatura	52

Základní informace o programu

Dle výzvy k předkládání žádostí o finanční podporu v rámci dotačního programu *Předcházení sociálnímu vyloučení a odstraňování jeho důsledků* (od roku 2012 vyhlášeného pod názvem *Prevence sociálního vyloučení a komunitní práce*), zveřejněné dne 3. září 2010 na webových stránkách Úřadu vlády ČR, byl program určen na výdaje spojené se zajištěním a s realizací aktivit, jež poskytují podporu a pomoc Romům s cílem předcházet jejich sociálnímu vyloučení a odstraňovat jeho důsledky. Stanoveny byly následující priority:

- A. **oblast prevence sociálního vyloučení**, tj. podpora zejména terénních programů, vzdělávání terénních pracovníků, zdravotně preventivních programů, preventivních programů pro děti a mládež a poradenství v romských komunitách/lokality, kde hrozí sociální vyloučení; podporovány byly projekty a aktivity, které vedly k registraci sociálních služeb podle zákona 108/2006 Sb., o sociálních službách, ve znění pozdějších předpisů,
- B. **oblast komunitní práce ve vyloučených romských komunitách/lokality**, tj. podpora projektů zaměřených na podporu a pomoc lidem žijícím ve vyloučených romských komunitách/lokality k získávání dovednosti řešit svoji situaci vlastními silami, s podporou dalších osob nebo společným úsilím dané komunity,
- C. **edukační a informační činnost organizací působících v oblasti prevence a odstraňování sociálního vyloučení Romů**. Dotaci bylo možné poskytnout na pořádání informačních kampaní pro veřejnost, účast na výstavách a veřejných prezentacích včetně doprovodných programů, pořádání odborných konferencí a seminářů, provoz informačních webových portálů, zpracování příkladů dobré praxe (např. formou příručky, včetně zpracování metodiky postupů v dané oblasti), vydávání informačních materiálů, letáků, tiskovin a publikací.¹

Výzva byla zaměřena na podporu projektů a aktivit, které rozvíjejí snahu klientů vést běžný život ve svém přirozeném prostředí, podporují klienta v zapojení se do místní komunity a předcházejí tak jeho vyloučení ze společenského života (Zásady 2011: 1–2).

Výzva k podávání projektů též stanovila, že „budou podporovány pouze projekty, jejichž aktivity jsou v souladu s *Koncepcí romské integrace na období 2010–2013*² a směřují k provázanosti poskytovaných služeb na bázi spolupráce mezi relevantními subjekty (např. spolupráce se zdravotnickými zařízeními, vzdělávacími institucemi, orgány státní správy a samosprávy, policií aj.)“ (Zásady 2011: 2).

Podmínky soutěže též stanovily, že minimální výše rozpočtu projektu nesmí být menší než 200 000 Kč; maximální výše nebyla určena (Zásady 2011: 2). Podmínkou bylo též alespoň 30% kofinancování projektu z jiných zdrojů.

¹ V případě pořádání odborných konferencí a seminářů musel projekt obsahovat podrobný rozpis jednotlivých akcí (konkrétní témata, termíny a místa pořádání, předpokládaný počet účastníků) vyplněný v tabulce pro konference a semináře, která byla součástí formuláře žádosti. Při vydávání tiskovin musel projekt obsahovat podrobné informace o počtu kusů, vyčíslení nákladů na 1 ks, údaje o způsobu distribuce, příp. periodicitě apod.

² Koncepce romské integrace na období 2010–2013 viz: <http://www.vlada.cz/assets/ppov/zalezitosti-romske-komunity/dokumenty/Koncepce-romske-integrace-2010-2013.pdf>. (viz též Koncepce 2010–2013).

Ve výčtu kritérií, která měl projekt splňovat, byly též odborné předpoklady řešitelů a zkušenost řešitelů s romskou menšinou.³

Dne 20. 12. 2010 byl na webových stránkách Úřadu vlády ČR zveřejněn seznam projektů doporučených k poskytnutí dotace.⁴ Ze státního rozpočtu bylo na tento dotační titul vyčleněno v roce 2011 celkem 20 420 000 Kč. Ve výběrovém řízení bylo k poskytnutí dotace navrženo a následně podpořeno celkem 35 projektů, v jejichž prospěch byla přerozdělena částka 19 669 000 Kč.⁵ Všechny 35 podpořených NNO odevzdalo závěrečné zprávy, které byly určeny jako základní podklad pro souhrnnou analýzu dotačního programu.

Závěrečné zprávy sledovaly následující oblasti:

1. Období a místo realizace projektu.
2. Celkový cíl a dílčí cíle projektu.
3. Popis realizace jednotlivých projektových aktivit.
4. Popis personálních, organizačních a jiných změn.
5. Zhodnocení, zda projekt dosáhl stanovených cílů.
6. Zhodnocení spolupráce s jinými organizacemi.
7. Identifikace problémů, které byly s realizací projektu spojeny.
8. Příklady dobré praxe.
9. Závěry a doporučení pro příští rok.⁶

Ze struktury závěrečné zprávy vyplynuly též problémové okruhy zadané k zohlednění realizátorům této analytické studie. Jedná se o následující témata:

1. Obecné informace o podpořených projektech, jejich rozdělení dle priorit programu.
2. Délka realizace projektu.
3. Místo realizace projektu.
4. Personální zabezpečení projektu (počet pracovníků zapojených do projektu a jejich kvalifikace).
5. Nejčastější změny uskutečněné v průběhu projektu.
6. Naplnění očekávaných výstupů projektu.
7. Identifikace zásadních překážek.
8. Hodnocení spolupráce NNO s dalšími subjekty.
9. Identifikace příkladů dobré praxe.
10. Přípomínky a doporučení k nastavení podmínek dotačního programu.

V závěrečné pasáži souhrnná zpráva shrnuje výsledky dotačního programu a doporučení pro další nastavení programu a jeho sledování a evidenci.

³ Viz Kritéria hodnocení žádostí o poskytnutí dotace na program Předcházení sociálnímu vyloučení a odstraňování jeho důsledků na rok 2011. Praha, Rada vlády pro záležitosti romské menšiny 2010. (Dále jen Kritéria 2011).

⁴ Viz Seznam doporučených projektů pro rok 2011 v dotačním programu. Předcházení sociálnímu vyloučení a odstraňování jeho důsledků. Praha, Rada vlády pro záležitosti romské komunity 2010. Dále též (Seznam 2010).

⁵ Viz Zpráva o stavu romské menšiny v České republice za rok 2011. Praha, Rada vlády pro záležitosti romské menšiny 2012. (Dále viz též Zpráva 2012).

⁶ Viz Závěrečná zpráva o realizaci projektu programu Předcházení sociálnímu vyloučení a odstraňování jeho důsledků pro rok 2011.

1. Obecné informace o podpořených projektech, délka realizace projektu

Následující výčet představuje organizace, které získaly v roce 2011 finanční podporu, informuje o přidělené částce finančních prostředků ze strany Úřadu vlády ČR a též o délce trvání projektu v měsících.

Tab. č. 1 Seznam podpořených projektů a jejich délka trvání

Název organizace	Název projektu	Přidělená částka v Kč	Délka projektu v měsících
Občanské sdružení Květina	Klub Květina	562 000	12
Oblastní charita Ústí nad Labem II	Terénní programy	645 000	12
Charita Krnov	Zvídálek je tu pro nás	93 000	12
Diecézní charita ostravsko – opavská	Terénní programy v Ostravě Kunčičkách	400 000	12
LIGA o. s.	Správa domů prostřednictvím komunitní práce	1 455 000	12
Společně - Jekhetane, o. s.	ROVNÁ ŠANCE	842 000	12
Slezská Diakonie	Šance I.	141 000	12
CENTROM o. s.	Komplexní systém sociální péče CENTROM	1 499 000	12
Charita Šternberk	Jiloro – Srdíčko	300 000	12
Sdružení SPES	Poradna pro dlužníky	279 000	12
Občanské sdružení Ester	JAK DŽAS ROMA LE V.	1 886 000	12
KAPPA – HELP	Nízkoprahový klub Metro	482 000	12
Sdružení Podané ruce, o. s.	Nízkoprahový klub KudyKam ROMANODROM	650 000	12
Občanské sdružení Salinger	Komunitní centrum Amaro Phurd – Pražská	350 000	12
ARGO, Společnost dobré vůle	Společné kroky	684 000	9
Charita Valašské Meziříčí	Most mezi dítětem a školou	732 000	12
Diakonie ČCE - středisko Vsetín	MOZAIKA	266 000	12
Ratolest Brno, o. s.	Nízkoprahový klub Pavlač - Objevují se na Pavlači	442 000	12
IQ Roma servis, o. s.	Podpora kvalitního života rodiny	1 471 000	10
Občanské sdružení Prostor II	Komunitní centrum Zegrovka	600 000	12
Romské občanské sdružení porozumění	Cesta ze závislosti	714 000	12
ROSA	Podpora etnicky znevýhodněných rodin	300 000	12
Romský život o. s.	Nízkoprahový klub pro děti a mládež a Terénní programy Šance žít jinak	363 000	12
Farní charita Česká Lípa	Centrum pro děti a mládež	313 000	12

Název organizace	Název projektu	Přidělená částka v Kč	Délka projektu v měsících
Ponton, o. s.	Nízkoprahový klub pro děti a mládež Pixla	222 000	12
Ulice - Agentura sociální práce, o. s. I	Substituce Ulice	210 000	12
Naděje o. s.	Naděje - Plzeň	437 000	12
Nová škola o.p.s.	RODAV ME MIRO DROM	427 000	10
R-Mosty, o. s.	Sociální služby pro vyloučenou romskou komunitu 2011	338 000	12
Sdružení pro mimoškolní aktivity Palaestra	Sportovně vzdělávací komunitní centrum	532 000	12
Poradna pro občanství, občanská a lidská práva	Komunitní centrum Šluknov	571 000	7
Oblastní charita Vimperk	Služba pro rodiny s dětmi	284 000	12
KONÍČEK, o. s.	Podpora začleňování obyvatel vyloučených lokalit	140 000	12
KoCeRo - Komunitní centrum Romů	Podpora českokrumlovského komunitního centra Romů	626 000	12
Městská charita České Budějovice	Nízkoprahové zařízení pro děti a mládež Srdíčko – Jiloro	413 000	12

Z uvedené tabulky je patrné, že projekty realizovala jak občanská sdružení, tak církevní organizace. Přiznaná dotace Úřadu vlády ČR se u jednotlivých projektů pohybovala v rozmezí od 93 tis. Kč (Charita Krnov) do 1 886 tis. Kč (Občanské sdružení Ester). Výše dotace ale není přesným indikátorem rozpočtu daného občanského sdružení nebo projektu. Projekty byly podporovány též z jiných zdrojů.

Z tabulky vyplývá, že projekty byly podporovány z rozpočtu Úřadu vlády ČR maximálně po dobu 12 měsíců (většina projektů) a minimálně 7 měsíců (Poradna pro občanství, občanská a lidská práva a Komunitní centrum Šluknov).

Tabulka dále ukazuje relativně vysoký zájem církevních organizací o práci se sociálně vyloučenými Romy.

2. Lokace projektů

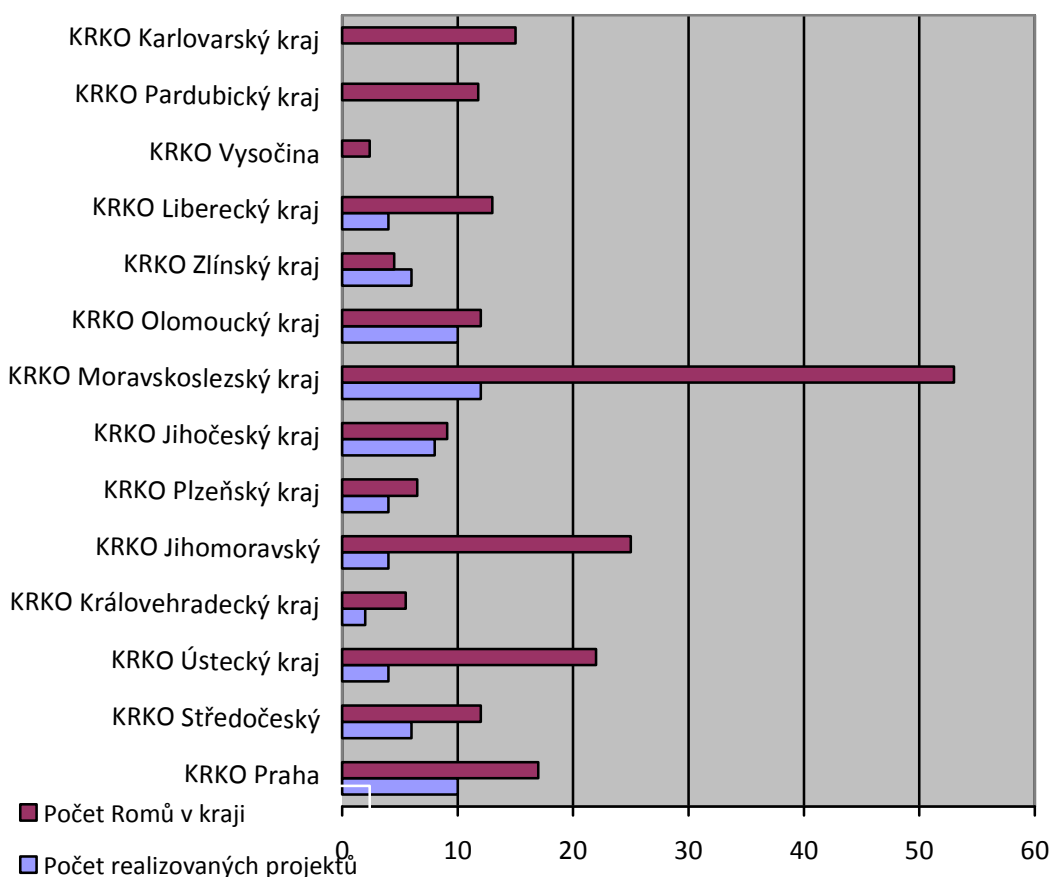
Z rozpočtu Úřadu vlády ČR byly podpořeny projekty z 11 krajů České republiky. Pro rok 2011 se projekty nerealizovaly v kraji Vysočina, v Pardubickém a v Karlovarském kraji.

Tabulka č. 2 Podpořené projekty NNO podle krajů

Kraj	Počet podpořených projektů
Moravskoslezský	6
Olomoucký	5
Praha	5
Jihočeský	4
Středočeský	3
Zlínský	3
Jihomoravský	2
Liberecký	2
Plzeňský	2
Ústecký	2
Královéhradecký	1
Celkem	35

Z hlediska předpokládané koncentrace Romů v České republice jsou zastoupeny kraje s největší koncentrací Romů (Moravskoslezský, Ústecký, Olomoucký, Jihomoravský). Z krajů s největší koncentrací Romů není zastoupen kraj Karlovarský. Grafické znázornění počtu projektů v souvislosti s předpokládaným počtem Romů v jednotlivých krajích předkládá následující graf. Aby byl graf názorný, byl počet projektů upraven koeficientem 2.

Graf č. 1 Souvislost mezi počty projektů a koncentrací Romů v jednotlivých krajích



Přestože je předpokládaný počet Romů v jednotlivých krajích jen velice orientační,⁷ je z grafu zřejmé, že zejména v Moravskoslezském a Ústeckém kraji je počet podpořených NNO stále nízký. Dále je patrné, že dotace nesměřovaly v odpovídajícím rozsahu do Karlovarského a Pardubického kraje, kde je také vyšší koncentrace Romů, pro jejichž pomoc by mohl být program určen. Roli může v tomto ohledu hrát skutečnost, že zde buď nebyli žadatelé, kteří by měli zájem čerpat dotaci nebo nebyly projektové žádosti předložené za tyto kraje vyhodnoceny komisí pro hodnocení projektů jako kvalitní. Následující tabulka zahrnuje lokality, v nichž je projekt realizován.

⁷ Počty Romů v jednotlivých krajích byly stanoveny na základě odhadů krajských koordinátorů v krajích. Viz příloha *Zpráva o stavu romské menšiny v České republice v roce 2011*. Kvalifikované odhady realizátoři studie opravovali a dopočítávali pro účely tohoto textu. Celkový počet Romů v ČR je dle upravených odhadů 250 tis. osob. Podhodnoceny se jeví kvalifikované odhady zejména pro Plzeňský kraj.

Tab. č. 3 Lokalizace jednotlivých podpořených NNO

Číslo projektu	Název organizace	Lokace organizace
6	Občanské sdružení Květina	Teplíce
10	Občanské sdružení Prostor II	Kolín
15	ARGO, Společnost dobré vůle	Zlín
16	Charita Valašské Meziříčí	Valašské Meziříčí
17	Diakonie ČCE - středisko Vsetín	Vsetín
18	Charita Krnov	Krnov
21	Sdružení Podané ruce, o. s.	Brno – Zábřovice
22	Ratolest Brno, o. s.	Brno
23	Charita Šternberk	Šternberk
24	Romský život o. s.	Liberec, Jablonec nad Nisou
25	Romské občanské sdružení porozumění	Nymburk
32	Farní charita Česká Lípa	Česká Lípa
33	Oblastní Charita Ústí nad Labem II	Ústí nad Labem
34	Občanské sdružení Salinger	Hradec Králové
41	Diecézní charita ostravsko-opavská	Ostrava
42	Naděje o. s.	Plzeň
45	Ponton, o. s.	Plzeň
52	ROSA	Kladno
56	Ulice - Agentura sociální práce, o. s. I	Plzeň
60	Poradna pro občanství, občanská a lidská práva	Praha, Šluknov
62	Oblastní charita Vimperk	Vimperko, Volary
63	LIGA o. s.	Bruntál
64	Sdružení SPES	Olomouc
65	Občanské sdružení Ester	Javorník (o. Olomouc)
69	IQ Roma servis, o. s.	Brno
70	Společně - Jekhetane, o. s.	Ostrava
71	KONÍČEK, o. s.	České Budějovice, Adamov
75	KoCeRo - Komunitní centrum Romů	Český Krumlov
78	Sdružení pro mimoškolní aktivity Palaestra	Praha 2
79	Slezská Diakonie	Český Těšín
81	CENTROM o. s.	Ostrava – Vítkovice
82	Městská charita České Budějovice	České Budějovice
89	Nová škola o.p.s.	Praha 8
90	KAPPA – HELP	Přerov
91	R-Mosty, o. s.	Praha 3, Mladá Boleslav

Lokace jednotlivých projektů je znázorněna též na následující mapě.

Mapa č. 1 Lokace jednotlivých podpořených projektů



Lokace jednotlivých podpořených organizací ukazuje snahu poskytovatelů finanční podpory pokud možno rovnoměrně podpořit organizace po celé republice. Koncentrace NNO ve velkých městech je pravděpodobně nevyhnutelná. Na druhé straně však řada podpořených organizací působila i v menších sídlech na venkově, kde je sociální vyloučení Romů často ještě tíživější než ve městech.⁸

⁸ Viz např. Uherek a kol. 2010. Průzkum potřeb v sociálně vyloučených lokalitách Královéhradeckého kraje. Praha. Etnologický ústav AV ČR, v.v.i.

3. Personální zabezpečení projektu (počet pracovníků zapojených do projektu a jejich kvalifikace)

V oblasti personálního zabezpečení projektu závěrečné zprávy informují o počtu osob realizujících projekty a o počtu přepočtených úvazků na jednotlivé projekty. Personální zabezpečení shrnuje následující tabulka.

Tab. č. 4 Počet osob a úvazků na jednotlivé projekty

Číslo projektu	Název organizace	Počet osob zabezpečujících projekt	Přepočteno na výši úvazku
6	Občanské sdružení Květina	4	3
10	Občanské sdružení Prostor II	18	6,81
15	ARGO, Společnost dobré vůle	7	3,58
16	Charita Valašské Meziříčí	12	3,39
17	Diakonie ČCE - středisko Vsetín	12	1,6
18	Charita Krnov	5	2,6
21	Sdružení Podané ruce, o. s.	11	5,3
22	Ratolest Brno, o. s.	18	7,95
23	Charita Šternberk	9	4,45
24	Romský život o. s.	10	2,7
25	Romské občanské sdružení porozumění	5	2,5
32	Farní charita Česká Lípa	3	1,08
33	Oblastní Charita Ústí nad Labem II	4	2,7
34	Občanské sdružení Salinger	23	5,03
41	Diecézní charita ostravsko-opavská	6	2,65
42	Naděje o. s.	3	2,55
45	Ponton, o. s.	13	7,5
52	ROSA	18	2,4
56	Ulice - Agentura sociální práce, o. s. I	8	4
60	Poradna pro občanství, občanská a lidská práva	3	1,5
62	Oblastní charita Vimperk	10	2,5
63	LIGA o. s.	9	6
64	Sdružení SPES	2	1
65	Občanské sdružení Ester	42	27,65
69	IQ Roma servis, o. s.	22	3,27
70	Společně - Jekhetane, o. s.	22	15,1
71	KONÍČEK, o. s.	4	4
75	KoCeRo - Komunitní centrum	8	4

Číslo projektu	Název organizace	Počet osob zabezpečujících projekt	Přepočteno na výši úvazku
	Romů		
78	Sdružení pro mimoškolní aktivity Palaestra	2	1,5
79	Slezská Diakonie	3	0,4
81	CENTROM o. s.	31	21,8
82	Městská charita České Budějovice	9	1,16
89	Nová škola o.p.s.	13	1 ⁹
90	KAPPA – HELP	25	5,51 ¹⁰
91	R-Mosty, o. s.	7,4	15
	Celkem	401,4	183,18

Z tabulky je patrné, že počet zaměstnaných osob výrazně převyšuje celkový počet plných pracovních úvazků, a to více než dvakrát. Z uvedených dat vyplývá, že jednotliví pracovníci jsou v průměru zaměstnáni na dotovaných projektech na pracovní úvazek 0,45.

Ze závěrečných zpráv je zřejmé, že relativně vysoký počet pracovníků zaměstnaných na nízké úvazky má několik příčin. Jednak jsou v rámci řešení úkolu stanoveného projektem najímáni na dohody o provedení práce specialisté (psychologové, pedagogové apod.), kteří poskytují pomoc a metodické vedení řešitelským týmům a jednak jsou krátkodobě najímáni pomocníci, studenti, lidé, kteří mají jiné hlavní povolání a další, kteří pomáhají kmenovým pracovníkům. V jiných případech jsou pracovníci najímáni ad hoc až v průběhu projektu. Nejsou tudíž uváděni v návrzích projektů a někdy ani v závěrečných zprávách. Vznikají tím disproporce mezi počtem pracovníků, o nichž se hovoří v žádosti o dotaci a v závěrečné zprávě. Např. Charita Valašské Meziříčí uvádí, že realizační tým se bude skládat ze tří pracovníků. V závěrečné zprávě je ale uvedeno, že na projektu v různém rozsahu a různou formou participovalo 12 osob. Pracovníci podpořených NNO jsou také současně zapojeni do více projektů organizace. Z tohoto důvodu je zařazují zpracovatelé projektových žádostí do jednotlivých projektů pouze na část úvazku.

Z některých projektů je též patrné, že při řešení projektů je relativně velká fluktuace zapříčiněná náročnou prací za nízkou odměnu. Malá lukrativnost náročné práce může být též důvodem, že na některých projektech pracují evidentně všichni řešitelé na snížené úvazky a jsou pravděpodobně zaměstnáni na celé úvazky někde jinde. Je otázkou, zda v tomto případě není poznamenána kvalita poskytovaných služeb. Bližší informace bychom však mohli získat pouze terénním výzkumem.

Práce v sociálně vyloučených lokalitách a s romskou populací se považuje za typ práce vyžadující specifické dovednosti. Jedná se o práci vysoce kvalifikovanou a o práci, která vyžaduje psychickou odolnost a životní zkušenosti. Ze závěrečných zpráv nelze informaci o kvalifikaci příjemců dotace odvodit. Tuto informaci však lze částečně získat z žádostí

⁹ Pravděpodobně úvazkově nevyčísleny DPP.

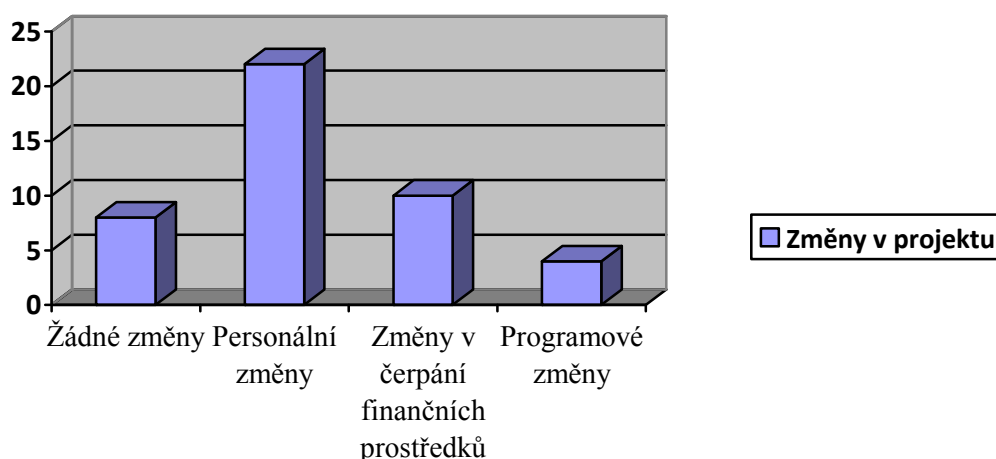
¹⁰ Pravděpodobně úvazkově nevyčísleny DPP.

o finanční podporu. I zde jsou však údaje dílčí, neboť pracovníci jsou často najímáni teprve v případě, že NNO podporu obdrží. Předkladatel projektu se tudíž odvolává, že kvalifikační předpoklady bude řešit podle zákona č. 108/2006 Sb., *o sociálních službách* a uvádí pouze pozice, které bude obsazovat.

4. Změny při realizaci projektu oproti původním předpokladům uvedeným v projektové žádosti

Přestože jsou projekty proponovány maximálně na jeden rok, ze závěrečných zpráv vyplývá, že i pro toto relativně krátké období není u řady projektů možné do detailu předvídat okolnosti, které během řešení projektu nastanou a které budou vyžadovat, aby byl projekt oproti projektové žádosti modifikován. Z 35 podpořených projektů mohli řešitelé pouze u osmi, tj. 23 % konstatovat, že projekt byl realizován beze změn. U ostatních projektů byly zaznamenány změny. Týkaly se zejména personálního obsazení projektu. Na druhém místě pak změn v čerpání rozpočtu, které v některých případech opět souviselo s personálními změnami. Teprve na dalším místě se jednalo o změny v poskytovaných službách. Důvody změn v projektu zaznamenává následující graf.

Graf č. 2 Důvody změn v projektu



Z grafu je patrné, že nejvíce změn směřuje do personální oblasti. Zejména mezi pracovníky na nižších pozicích je velká fluktuace, která ovlivňuje řešení projektu. Složení týmu a velikosti úvazků se ze všech oblastí řešení grantů odhadují nejhůře. Naopak programové změny v případě NNO nastávají relativně zřídka. Pro žadatele o dotaci je jednodušší stanovit, jaká problematika se bude řešit, než odhadnout, kdo na projektu nakonec bude participovat. Následující tabulka detailně ukazuje, jaké změny oproti původním projektům byly v závěrečných zprávách uváděny. Výpověď řešitelů projektů v závěrečných zprávách je autory tohoto textu zestručněna, upravena, případně doplněna.

Tab. č. 5 Změny v projektu v průběhu jeho řešení

Číslo projektu	Název organizace	Popis změny
6	Občanské sdružení Květina	Menší počet úvazků. Nebyly vyčerpány veškeré prostředky.
10	Občanské sdružení Prostor II	Větší počet úvazků – fluktuace pracovníků. Úpravy v rozpočtu.
15	ARGO, Společnost dobré vůle	Změny téměř nebyly.
16	Charita Valašské Meziříčí	Drobné změny v počtech pracovníků – více osob na DPP pro zajištění akcí.
17	Diakonie ČCE - středisko Vsetín	Projekt beze změn.
18	Charita Krnov	Projekt beze změn.
21	Sdružení Podané ruce, o. s.	Projekt beze změn.
22	Ratolest Brno, o. s.	Personální změny.
23	Charita Šternberk	Personální změny. Byla ukončena terénní služba na Litovelsku a Uničovsku.
24	Romský život o. s.	Dvě personální změny.
25	Romské občanské sdružení porozumění	Žádné změny.
32	Farní charita Česká Lípa	Personální změna.
33	Oblastní Charita Ústí nad Labem II	Personální změny.
34	Občanské sdružení Salinger	Větší počet osob a úvazků.
41	Diecézní charita ostravsko – opavská	Personální změny.
42	Naděje o. s.	Nebyla vyčerpána celá dotace.
45	Ponton, o. s.	Výrazné personální změny.
52	ROSA	Žádné změny.
56	Ulice - Agentura sociální práce, o. s. I	Výrazné personální změny zejména na nižších pozicích, vedení stejné.
60	Poradna pro občanství, občanská a lidská práva	Změny čerpání dotace.
62	Oblastní charita Vimperk	Tři personální změny.
63	LIGA o. s.	Personální změny, navýšení úvazků.
64	Sdružení SPES	Personální změny a drobné změny v rozpočtu.
65	Občanské sdružení Ester	Personální změny, navýšení počtu pracovníků, počet úvazků nižší.
69	IQ Roma servis, o. s.	Do projektu bylo zapojeno více osob, které ale byly zaměstnány na nižší úvazky.
70	Společně - Jekhetane, o. s.	Drobné změny v rozpočtu.

Číslo projektu	Název organizace	Popis změny
71	KONÍČEK, o. s.	Změny v projektu nebyly.
75	KoCeRo - Komunitní centrum Romů	Personální změny, úpravy úvazků.
78	Sdružení pro mimoškolní aktivity Palaestra	Změna v čerpání dotace.
79	Slezská Diakonie	Personální změny.
81	CENTROM o. s.	Změny v projektu, počtu lidí i jejich úvazků.
82	Městská charita České Budějovice	Žádné změny.
89	Nová škola o.p.s.	Personální změny, dotace nebyla dočerpána.
90	KAPPA - HELP	Nižší počet osob a úvazků než podle předpokladu, personální změny.
91	R-Mosty, o. s.	Personální změny, redukce úvazků.

5. Naplnění očekávaných výstupů projektu

Ve schválených projektech i v závěrečné zprávě uvádějí autoři projektu cíle projektu a popis aktivit, jejichž prostřednictvím projekt bude či byl naplněn. Jedná se o nejobsáhlejší pasáž projektové žádosti i závěrečné zprávy. Shrnout roční činnost instituce do několika vět je pro předkladatele obtížné. Předkladatelé (řešitelé) k tomuto úkolu přistupují různorodě, někdo konkrétněji, někdo spíše obecně, což ovlivňuje i přesnost údajů uvedených níže v tabulce.

Tab. č. 6 Cíle a výstupy projektu

Číslo projektu	Název organizace	Popis aktivit	Cílová skupina
6	Občanské sdružení Květina	Doučování, výtvarný, taneční kroužek, počítačový kroužek, výlety, terapie, poradenství.	Děti zejm. do 15 let
10	Občanské sdružení Prostor II	Doučování, klub pro předškoláky.	Děti zejm. do 15 let
15	ARGO, Společnost dobré vůle	Domovníci, poradenství pro děti a dospělé, doučování.	Celé rodiny
16	Charita Valašské Meziříčí	Předškolní příprava dětí, doučování, kroužek pro děti, terénní práce.	Děti do 15 let, matky malých dětí
17	Diakonie ČCE - středisko Vsetín	Rozšiřování znalostí češtiny, mimoškolní výuka pro ZŠ, příprava žáků SŠ, SOU, besedy, logopedie.	Děti, mládež a rodiče s dětmi
18	Charita Krnov	Motivační soutěže pro žáky a studenty zdokonalování hrubé a jemné motoriky dětí kino pro děti, výlety do přírody.	Děti a mládež v ZŠ
21	Sdružení Podané ruce, o. s.	Subkultury a alternativní životní styl, sexuální výchova a partnerské vztahy, závislosti, ekologie, rasismus a xenofobie.	Děti a mládež 10-26 let
22	Ratolest Brno, o. s.	Bezpečný prostor pro trávení volného času, poradenská činnost, volnočasové aktivity, sociální prevence.	Děti od 3 do 18 let
23	Charita Šternberk	Ambulantní služba zejm. pro předškolní děti, doučování. Terénní práce zejména pro rodiny s dětmi.	Děti od 3 do 7 let, matky s dětmi
24	Romský život o. s.	Komplexní pomoc Romům prostřednictvím výchovně vzdělávacích, kulturních a sociálních aktivit. Hudební, taneční, divadelní vystoupení, tisk publikací, výstavy.	Děti a mládež
25	Romské občanské sdružení porozumění	Terénní práce ve vyloučených lokalitách Třebestovice, Rožďalovice a Nymburk. Poskytování pomoci při řešení problémů jednotlivců, rodin i celé komunity a to podáním informací, intervencí, poradenstvím, zprostředkováním služby, doprovodem a asistencí při jednáních na	Celé věkové spektrum

Číslo projektu	Název organizace	Popis aktivit	Cílová skupina
		úřadech, doučování dětí.	
32	Farní charita Česká Lípa	Volnočasové aktivity pro děti a mládež: sportovní aktivity typu fotbal, florbal, ping-pong, vybíjená, překážkový běh, posilování, dále výtvarné techniky, tanec a zpěv, práce na PC, četba, poznávací vycházky.	Děti a mládež
33	Oblastní Charita Ústí nad Labem II	Rozvoj kooperativních činností klientů, zvýšení a upevnění sociálních kompetencí klientů, upevnění a rozvoj sociálního postavení ve společnosti, zlepšení krizové situace uživatelů. Upevnění a zdokonalení sociální role klienta, možnost systematického řešení krizových situací klienta, efektivnější nakládání s vlastním lidským kapitálem, prohlubování a upevňování hygienických, výchovných, vzdělávacích, biologických, tvořivých a sociálních návyků uživatelů.	Věkově nelimitován o
34	Občanské sdružení Salinger	Lepší informovanost o sociálních jevech, posílení kompetence pro uplatnění ve společnosti, volnočasové aktivity. Odborná pomoc klientům při řešení rodinných a sousedských vztahů. Terénní práce ve vyloučených lokalitách, příprava do školy.	Všechny věkové kategorie
41	Diecézní charita ostravsko-opavská	Terénní práce, řešení bytové problematiky, ohrožení drogovou závislostí, úklid v domech, semináře pro nezaměstnané, volnočasové aktivity pro děti, klub pro děti, semináře pro matky.	Rodiny s dětmi, všechny věkové kategorie
42	Naděje o. s.	Volnočasové aktivity dětí, doučování, provozování klubu Bludiště, klub pro děti od 6 do 13 let, sport, kontakt s učiteli.	Děti školního věku, částečně rodiče dětí
45	Ponton, o. s.	Volnočasové, sociální, vzdělávací, kulturní a preventivní aktivity vedoucí k aktivizaci a propojování zdrojů jednotlivců, skupin i společnosti. Realizují se individuální rozhovory, doučování, poradenství, sportovní turnaje.	Děti a mládež 6-20 let
52	ROSA	Volnočasové aktivity, vzdělávání a motivace ke vzdělávání, doučování, poradenství pro rodiče. Speciálně pedagogická a psychologická diagnostika dětí.	Děti, rodiče dětí
56	Ulice - Agentura sociální práce, o. s. I	Substituční léčba závislostí na opioidech. Kombinuje se farmakoterapie s psychoterapií a sociální prací.	Všechny věkové skupiny
60	Poradna pro občanství, občanská a lidská práva	Předškolní příprava dětí, volnočasové aktivity, doučování, sportovní aktivity,	Děti a mládež

Číslo projektu	Název organizace	Popis aktivit	Cílová skupina
		počítač s internetem. Zařízení poskytl o zázemí také pro klub matek s dětmi.	
62	Oblastní charita Vimperk	Poradenství při hledání zaměstnání, poradenství při hledání bydlení, pracovní výchovná činnost s dospělými, sociálně terapeutická činnost, potravinová pomoc, volnočasové aktivity dětí.	Celé rodiny
63	LIGA o. s.	Práce s nájemníky bytů, zlepšení úrovně bydlení, poradenství při hledání zaměstnání. Akce ke zlepšování vztahů mezi majoritním obyvatelstvem a Romy. Pomoc při vhodném výběru a umístění dětí do předškolních zařízení a základních škol. Zajištění lékařské péče u migrujících osob. Pomoc nájemníkům s ekonomikou domácnosti.	Všechny věkové kategorie
64	Sdružení SPES	Bezplatná poradna pro dlužníky na pomoc proti předlužení: bylo pravidelně poskytováno dluhové poradenství, realizován projekt ve vyloučených lokalitách, což vedlo k větší informovanosti romské komunity o službách Poradny pro dlužníky, byl vytvořen materiál k prevenci trestných činů, informace o nekalých praktikách a další informace k problematice zadlužování.	Dospělá populace
65	Občanské sdružení Ester	Podpora vzdělávání dětí na ZŠ. Motivační programy pro mládež, výchovné a volnočasové aktivity. Podpora motivace zaměstnanosti a získávání kvalifikace dospělých. Garantované bydlení a jeho podpora.	Všechny věkové kategorie
69	IQ Roma servis, o. s.	Sociální práce v rodinách, zakázky v oblasti bydlení, zadluženosti, vyřizování na úřadech, péče o děti, zdravotnictví, vedení domácnosti, doučování, zájmová činnost, PC kurzy, individuální konzultace s dětmi, sanace rodiny.	Děti i dospělí (66 dětí, 41 dospělých)
70	Společně - Jekhetane, o. s.	Terénní práce, služby spojené se zabezpečením bydlení, předlužení, dlouhodobou nezaměstnaností, nízkou kvalifikací, zdravotní péčí, hygienou, organizování domovníctví, provoz nízkoprahového zařízení pro děti a mládež, občanská poradna.	Celé rodiny
71	KONÍČEK, o. s.	Odborné sociální poradenství, kurzy finanční gramotnosti, kurzy telefonování, job klub.	Dospělí
75	KoCeRo - Komunitní centrum Romů	Nízkoprahové centrum pro děti a mládež, terénní práce v sociálně vyloučených lokalitách, poradenské centrum pro zaměstnanost, sociální prevenci, aktivizace	Všechny věkové kategorie

Číslo projektu	Název organizace	Popis aktivit	Cílová skupina
		pro změny v životním stylu.	
78	Sdružení pro mimoškolní aktivity Palaestra	Sportovní činnost, doučování a poradenství.	Děti a mládež
79	Slezská Diakonie	Snížení rizika sociálního vyloučení, zlepšení životního stylu formou minikurzů vaření a stolování, šití, estetiky, dekorace a kurzů základů práce na PC.	Všechny věkové kategorie
81	CENTROM o. s.	Bydlení s doprovodným sociálním programem (35 bytů). Sociální práce v sociálně vyloučených lokalitách. Kurz vaření a kurz údržbářských prací.	Celé rodiny s dětmi
82	Městská charita České Budějovice	Podpora začlenění dětí žijících v sociálně vyloučených lokalitách: volnočasové aktivity, motivace ke vzdělávání, prevence proti sociální patologii.	Děti a mládež
89	Nová škola o.p.s.	Vyrovňování šancí romských žáků na úspěšné absolutorium ZŠ a SŠ. Motivace, studium, doučování, realizace programů s mentory a experty.	Školní mládež
90	KAPPA - HELP	Nízkoprahové zařízení pro děti a mládež, kurzy vaření a stolování, taneční aktivity, kroužek anglického jazyka, počítačový kroužek, multimediální kroužek a doučování. Zařízení provozuje též filmový klub a organizuje přednášky.	Mládež, cca od 7 třídy ZŠ po studenty SŠ
91	R-Mosty, o. s.	Sociálně právní poradna (řešení nezaměstnanosti, dluhová problematika, exekuce, vzdělávání, domácí soužití). Nízkoprahové zařízení pro děti a mládež. Azylový dům pro matky s dětmi.	Veškeré věkové kategorie

Tabulka ukazuje relativně silnou orientaci podpořených organizací na pedagogickou činnost, na oblast prevence sociálního vyloučení, na preventivní programy pro děti a mládež, to znamená na programy, které spadají do kategorie A udílené podpory, a na aktivity, které vedly k registraci sociálních služeb podle zákona 108/2006 Sb., o sociálních službách, ve znění pozdějších předpisů. Uvedená preventivní a edukativní činnost je někdy, ale nikoli ve všech případech, kombinována s komunitní prací a s projekty zaměřenými k získávání dovedností řešit situaci ve vyloučených komunitách vlastními silami, které jsou v zásadách pro udělení dotace jmenovány v kategorii B. Kategorie C pak byla v roce 2011 méně povšimnuta. Veřejné prezentace, kampaně, doprovodné programy k realizaci v roce 2011 v podstatě nebyly navrhovány.

Z hlediska generačního byla v projektech zaznamenána zaměřenost na volnočasové aktivity pro děti a mládež, na doučování, rozšiřování volnočasových aktivit dětí, včetně výtvarných, hudebních a dalších kroužků pro děti a pomoc při umisťování dětí do škol. Nejčastěji jsou

podpořené organizace zaměřeny na děti školního věku od 7 do 15 let, kde také NNO zaznamenávají největší zájem ze strany romských rodin. Akce pro děti mají velkou návštěvnost a při práci s dětmi jsou také patrné markantní výsledky. Pracovníci NNO ve výzkumných zprávách též uvádějí, že se právě prostřednictvím práce s dětmi dostávají k rodičům.

Další významnou kategorií klientů, která je frekventovaně zastoupena, jsou děti od 3 do 7 let. NNO se věnují volnočasovým aktivitám a předškolní přípravě, která umožní klientům navštěvovat standardní základní školy. Součástí těchto aktivit je též práce s rodiči, resp. s matkami. Frekventovaně NNO pracují též s nastávajícími matkami, řeší problémy hygieny, péče o dítě a péči o zdravotní stav matky.

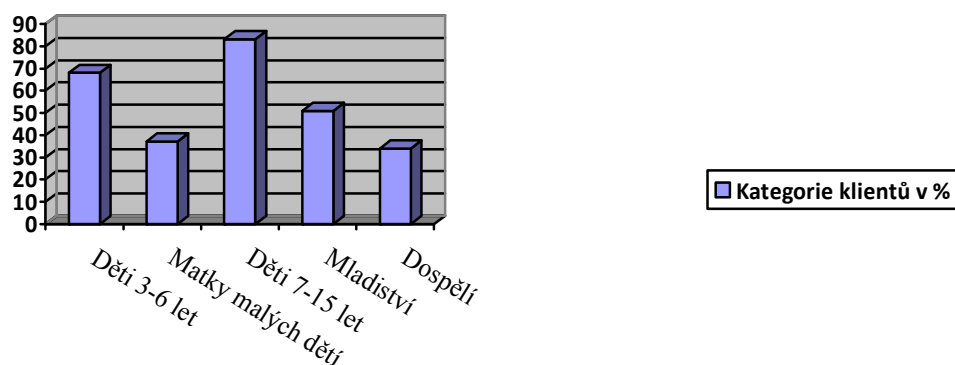
Frekventovanou oblastí zájmu je péče o mladistvé. Přestože NNO mladistvé často zahrnují do předmětu činnosti, zájem mladistvých již není tak silný, jako je tomu u dětí předškolního a školního věku. Mladiství často v rámci činnosti NNO řeší přípravu na školu, věnují se sportovním a volnočasovým aktivitám, je pro ně zřizováno sociální poradenství. Nejméně NNO se zaměřuje na dospělé. Následující tabulka shrnuje zastoupení věkových kategorií v jednotlivých projektech NNO.

Tab. č. 7 Věkové kategorie zastoupené v rámci projektů NNO

Věková kategorie	Zastoupení v aktivitách NNO abs.	Zastoupení v aktivitách NNO v % ¹¹
3–7 let	24	68
Matky malých dětí	13	37
7–15 let	29	83
Mladiství	18	51
Dospělí	12	34

Pro názornost zastoupení jednotlivých věkových kategorií v programech NNO poskytujeme v grafické úpravě.

Graf č. 3 Zastoupení jednotlivých věkových kategorií ve službách poskytovaných NNO



¹¹ Procentuelní počet je počítán z celkového počtu NNO. Jelikož se NNO věnují zpravidla většímu počtu kategorií, netvoří celkový počet 100.

Zastoupení jednotlivých věkových kategorií determinuje služby, které jsou ze strany NNO poskytovány. Význačnou úlohu zde hraje doučování a volnočasové aktivity, méně významnou úlohu služby pro dospělou populaci. Jednotlivé kategorie činností sumarizuje následující tabulka. Jednotlivé kategorie v tabulce odpovídají slovním vyjádřením zástupců NNO, kteří tvořili závěrečnou zprávu. Kategorie jsou nejednotné a vzájemně se překrývají, nicméně poskytují alespoň přibližný obraz o spektru služeb poskytovaným klientům NNO.

Tab. č. 8 Úkony poskytované NNO klientům z řad romské menšiny

Typ služby	Četnost abs.	%
Výuka jazyků (zejm. češtiny)	4	3
Kulturní a umělecké kroužky	13	10
Kurzy na PC	6	5
Doučování, příprava do školy	18	14
Pedagogická, psychologická diagnostika	4	3
Přednášky, poznávání v oblasti zeměpisu, přírodovědy apod.	2	2
Hygiena, péče o dítě	6	5
Sport, turistika	9	7
Zábava, volný čas (kino, disco)	11	8
Sociální poradenství (sex, drogy, kriminalita)	10	8
Právní poradna (dluhy, exekuce)	13	10
Domovnictví	6	4
Práce, zaměstnání	5	4
Posílení kompetence ve společnosti, kvalifikace, rekvalifikace	7	5
Mezilidské vztahy	4	3
Terénní práce, pochůzky s klientem po úřadech	12	9
Celkem	130	100

Z uvedeného výčtu vyplývá, že 60 % – 65 % aktivit NNO je věnováno dětem a mládeži.¹² Jakkoli je výčet aktivit vytvořen relativně svévolně a lze ho následně upravovat, signalizuje, že péče o děti je ze strany NNO preferovanou oblastí a oblastí, která zaznamenává u klientů pozitivní odezvu. Děti v prostorách NNO získávají klid na předškolní a školní práci, NNO jim poskytují zázemí, aby získaly alespoň částečně obdobné podmínky k práci a studiu jako mladí příslušníci majoritní populace. Jak z výčtu vyplývá, NNO umožňují romským dětem doučování, výtvarné a hudební kroužky i prostor ke sportovním aktivitám. Pozitivní výsledky, které NNO zaznamenávají, bychom mohli považovat za významnou investici do budoucna,

¹² V hodnotě 65 % jsou započítány též aktivity pro matky s nejmenšími dětmi, které mohou být kalkulovány též mezi aktivity pro dospělé.

přestože doposud nikde nemáme prokázáno, že romské děti, které prošly péčí NNO, žijí v dospělosti jinak a kvalitněji, než děti, které tuto možnost neměly.

Dospělé populaci je věnováno spektrum činností méně pestré. Počet dospělých, kteří NNO navštěvují, je též zpravidla výrazně menší než dětí. Dospělým je poskytováno sociální poradenství, je s nimi řešeno bydlení, je jim poskytováno právní poradenství, zejména otázky, které se týkají dluhů, oddlužení, exekucí a podobně. Méně funkčně kompetentní dospělí jsou též doprovázeni na úřady. Relativně málo pozornosti je věnováno zaměstnání a posilování kompetence ve společnosti, otázkám kvalifikace a rekvalifikace. Vzhledem k tomu, že zaměstnanost rodičů je klíčovou otázkou pro prosperitu rodiny, zdá se tato oblast podhodnocena.

Z hlediska kategorií, v nichž je poskytována dotace, je zřejmé, že nejvíce je ze strany NNO preferována kategorie A, která se soustřeďuje na sociální práci. Méně pozornosti věnují NNO komunitní práci. Je zřejmé, že NNO mají spíše k dispozici odborníky, kteří jsou schopni poradit či asistovat, než osobnosti, které jsou schopny aktivizovat skupiny Romů, aby se Romové sami podíleli na vytváření prostředí pro změnu své situace. Paradoxně v roce 2011 absentovali též žadatelé, kteří by se soustředili na mediační, informační a medializační oblast, která je zmiňována v kategorii C.

Další význačnou otázkou je, kolika klientům byly služby poskytnuty. Opět lze konstatovat, že nejvíce klientů NNO bylo mezi dětmi a mládeží, zatímco počet dospělých klientů vyžadujících zpravidla specializované individuální služby byl nižší. Je ale relativně obtížné přesně vyčíslit, kolik klientů bylo saturováno a jakou formou, neboť vykazování objemu práce s klienty je v jednotlivých závěrečných zprávách nejednotné a někdy není přehledné. NNO vykazují často počet klientů (někdy stálých a příležitostných), případně počet návštěv, někdy též počet kontaktů (delších než 30 minut). Pro různé druhy interakcí jsou výhodné různé metody pro evidenci výkonu práce NNO. V tabulce je uveden počet klientů v roce 2011 a počet kontaktů tak, jak je uváděly jednotlivé NNO. Výchozím bodem pro kvantifikaci jsou údaje uvedené v závěrečných zprávách. Nelze vyloučit, že údaje jsou zkreslené tím, že jednotlivé akce navštěvovali stále stejní klienti a byli tudíž započítáni víckrát, ani že u některých NNO jsou počty podhodnoceny vzhledem k nedostatečné evidenci.

Tab. č. 9 Počet kontaktů a klientů jednotlivých NNO

Číslo projektu	Název organizace	Počet kontaktů	Počet osob zapojených do projektu	Cílová skupina
6	Občanské sdružení Květina	5 557	2 147	Děti zejm. do 15 let
10	Občanské sdružení Prostor II		103	Děti zejm. do 15 let
15	ARGO, Společnost dobré vůle		51 rodin	Celé rodiny
16	Charita Valašské Meziříčí	3 243	18 rodin	Děti do 15 let, matky malých dětí

17	Diakonie ČCE - středisko Vsetín		137 rodin	Děti a rodiče s dětmi
18	Charita Krnov			Děti a mládež v ZŠ
21	Sdružení Podané ruce, o. s.	5 390	212	Děti a mládež 10–26 let
22	Ratolest Brno, o. s.	5 408	333	Děti od 3 do 18 let
23	Charita Šternberk		48	Děti od 3 do 7 let, matky s dětmi
24	Romský život o. s.			Děti a mládež
25	Romské občanské sdružení porozumění			Celé věkové spektrum.
32	Farní charita Česká Lípa	152	60	Děti a mládež
33	Oblastní Charita Ústí nad Labem II	1 535 konzultací	89	Věkově nelimitováno
34	Občanské sdružení Salinger		440	Všechny věkové kategorie
41	Diecézní charita ostravsko-opavská	1 362	311	Rodiny s dětmi, všechny věkové kategorie
42	Naděje o. s.		55	Děti školního věku, částečně rodiče dětí
45	Ponton, o. s.	1344	354	Děti a mládež 6–20 let
52	ROSA	208	121	Děti, rodiče dětí
56	Ulice – Agentura sociální práce, o. s. I		48 z toho polovina Romů	Všechny věkové skupiny
60	Poradna pro občanství, občanská a lidská práva		168	Děti a mládež
62	Oblastní charita Vimperk		91	Celé rodiny
63	LIGA o. s.			Všechny věkové kategorie
64	Sdružení SPES	1028 telefonických konzultací 965 dotazů přes internet	628	Dospělá populace
65	Občanské sdružení Ester		520	Všechny věkové kategorie
69	IQ Roma servis, o. s.	478	107	Děti i dospělí (66 dětí, 41 dospělých)
70	Společně - Jekhetane, o. s.	9831 intervencí	1136 uživatelů služeb	Celé rodiny
71	KONÍČEK, o. s.	303	51	Dospělí
75	KoCeRo - Komunitní centrum Romů	4769	448	Všechny věkové kategorie
78	Sdružení pro mimoškolní aktivity Palaestra		78	Děti a mládež
79	Slezská Diakonie	3507 výpočet z frekvence	200	Všechny věkové kategorie

81	CENTROM o. s.		251	Celé rodiny s dětmi
82	Městská charita České Budějovice	11550 kontaktů	128	Děti a mládež
89	Nová škola o.p.s.		52	Školní mládež
90	KAPPA - HELP	9970 výkonů, 2976 návštěv	273	Mládež, cca od 7. třídy ZŠ a studenty SŠ
91	R-Mosty, o. s.	613	503	Veškeré věkové kategorie

Výše uvedená tabulka je důkazem nejen neúplnosti evidence, ale také nesrovnatelnosti dat z jednotlivých NNO. Údaje by mohly být srovnatelné jen ve speciálně vytvořených kategoriích služeb a s přihlédnutím k počtu pracovních úvazků vyčleněných na služby jednotlivých NNO. Takové sofistikované porovnávání výkonnosti jednotlivých NNO stávající evidence v závěrečných zprávách nedovoluje. Evaluace splnění cílů projektu proto může spíše zahrnovat naplnění tematických záměrů proponovaných oblastí práce.

Z hlediska subjektivní evaluace projektů jednotliví realizátoři projektů konstatovali jejich splnění, někteří mohli konstatovat i lepší výsledky, než byly očekávány.¹³ Zároveň však sami upozorňovali, že se jedná o práci dlouhodobou, jejíž výsledky se obtížně měří,¹⁴ nebo že služby byly poskytovány v předpokládaném rozsahu, ale že jejich výsledky se dostaví až s určitým odstupem.¹⁵

Některé organizace uváděly, že prováděly též sofistikovanější evaluační procedury. Prováděly pravidelné vyhodnocování kvality služeb, zavedly knihu přání a stížností, anonymní schránku, uskutečnily mezi klienty dotazníkové šetření. Pokud tato zpětná vazba je, měla by být též podrobněji popsána v závěrečné zprávě.

¹³ Diecézní charita ostravsko-opavská.

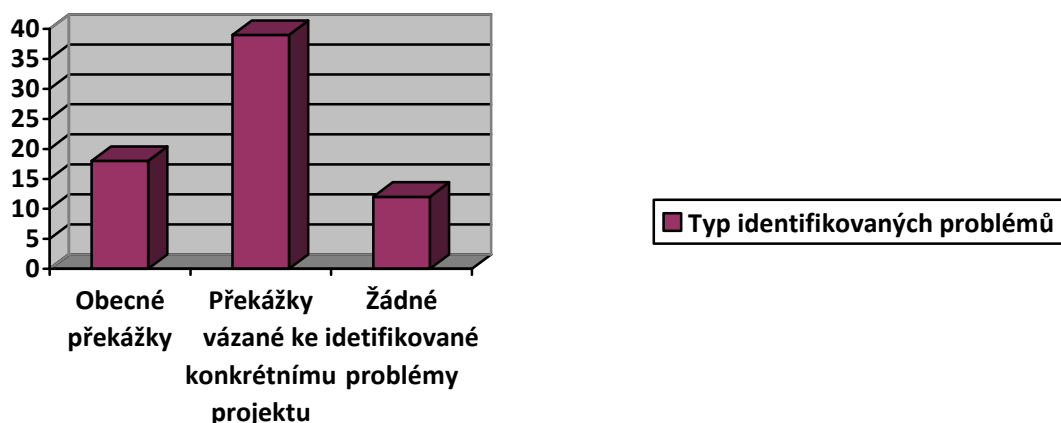
¹⁴ Občanské sdružení Květina.

¹⁵ Sdružení SPES, které se zabývá oddlužováním.

6. Identifikace zásadních překážek

V závěrečných zprávách je zřejmé, že zástupci NNO reagovali na požadavek identifikovat překážky bránící realizaci projektu dvojím způsobem. Část řešitelů identifikovala obecné problémy, které komplikují zlepšení situace Romů a část identifikovala konkrétní překážky komplikující realizaci projektu. Poslední část zástupců NNO neidentifikovala žádné problémy. Zastoupení jednotlivých skupin v souboru závěrečných zpráv ukazuje následující graf. Počet reakcí uvádíme v absolutních číslech. Pracovníci NNO často identifikovali několik problémů a tudíž závěrečný počet není 35. V některých případech též napsali, že konkrétní problémy neměli, ale současně několik obecnějších zmínili.

Graf č. 4 Způsob odpovědi na otázku k identifikaci zásadních překážek při řešení projektu



Do následující tabulky jsme vybrali nejčastěji zmiňované překážky a seřadili je podle četnosti sestupně.

Tab. č. 10 Nejfrekventovaněji zmiňované překážky realizace projektu

Typ překážky	Četnost výskytu
Napětí ve společnosti, nikdo nechce Romům pomáhat (nepomáhají ani na úřadech, nejsou sponzoři atd.)	6
Personální problémy (personální poddimenzování projektu, fluktuace zaměstnanců)	5
Málo peněz	5
Fluktuace klientů, udržení daného počtu klientů v jeden okamžik jako překážka systematické práce	4
Problémy s prostory (nevhodné, špatně zařízené, nutno se stěhovat, vysoký nájem)	4
Problémy s metodickou pomocí ze strany odborníků	3
Vysoká kriminalita a patologické jevy (drogy) komplikují práci s klienty	3
Špatná informovanost a zkreslené očekávání klientů, nízká motivovanost	3

dospělé populace ke spolupráci	
Kofinancování 30 % příliš vysoké	2
Dotace přišla pozdě	2
Neshody mezi Romy	2

Z tabulky vyplývá, že nejčastěji se realizátoři projektů shodli na tom, že jim život komplikuje napětí ve společnosti a protiromské nálady. Vstřícnost se ztrácí na úřadech, upadá sponzoring romské integrace, veřejnost nevěří tomu, že investice do romské integrace má smysl. Jak uvedl zpracovatel závěrečné zprávy R-Mostů, panuje neochota spolupracovat na řešení politicky nepopulárních témat.

Situace společenského napětí se odráží i na intenzitě integračních aktivit klientů. V některých lokalitách byl zaznamenán pokles návštěvnosti zařízení z důvodu obav z napadení (např. Přerov). Nevstřícný postoj majoritního obyvatelstva je pochopitelně demotivační.

Dalším problémovým okruhem je personální zajištění služeb poskytovaných klientům. Jedná se o vysilující, kvalifikovanou a špatně placenou práci, která je často zabezpečovaná na částečné úvazky. Problémy fluktuace a personálního zabezpečení jsou s podhodnocením práce s Romy v těsné souvislosti. Úzce související je pak často nevhodné složení pracovníků NNO. Často mladí lidé s malými zkušenostmi, velká feminizace, která směřuje k tomu, že NNO jsou způsobilé k práci s dětmi, ale nikoli s dospělou populací. Poskytování sociálních služeb je vzhledem ke kvalifikaci a praxi pro NNO realističtější než komunitní práce.

Otázka nedostatku peněz sice zaznívala relativně často, ale nikoli jako ústřední téma. Někdy se jednalo spíše o upozornění na finančně nestabilní prostředí, v němž nelze systematicky pracovat a aktivity koncepčně rozvíjet, neboť lze plánovat jen z roku na rok a zabezpečení dlouhodobějšího financování je nejisté. NNO si na nedostatek peněz dále stěžovali zejména v souvislosti s poddimenzovaností pracovního kolektivu, s problémy hradit náklady na volnočasové i další aktivity klientů a podobně. Specifickou skupinou promluv o nedostatku peněz jsou výroky o problémech s kofinancováním projektů. 30 % podílu na projektech je pro řadu NNO obtížně řešitelné. Často dochází k tomu, že MÚ nebo OÚ, které kofinancování přislíbily, později tento závazek plní jen váhavě a prostředky od jiných sponzorů je vzhledem k společenskému klimatu obtížné získat. Problémem také je, že obecní úřady obcí s rozšířenou působností někdy projevují zájem kofinancovat projekt jinou než peněžní formou (poskytnutím prostor nebo vybavení), což pravděpodobně nebývá poskytovatelem dotace umožněno.

S otázkou peněz souvisí i kvalita a lokace prostor, kde se mají projekty realizovat. Časté stěhování a nízká úroveň prostor snižuje atraktivitu projektů.

Ve dvou případech tvůrci závěrečných zpráv identifikovali jako překážku, že dotace ze strany Úřadu vlády ČR byla zaslána pozdě a několik projektů identifikovalo jako vážnou překážku neshody mezi Romy, například mezi rodinami sestěhovanými do jednoho domu nebo mezi starousedlíky a navrátilci z Kanady. Pracovníkům NNO komplikuje práci také velká fluktuace Romů, jejich drogová závislost a další patologické jevy. Překážkou realizace projektů je též nízká motivace zejména dospělé populace k integračním aktivitám.

Identifikaci problémů bránících řešení dotovaných projektů ve vztahu k jednotlivým NNO se věnuje následující tabulka. Jednotlivé výroky tvůrců závěrečných zpráv jsou zde zestručněny a zjednodušeny.

Tab. č. 11 Identifikace problémů bránících řešení dotovaných projektů ve vztahu k jednotlivým NNO

Číslo projektu	Název organizace	Popis problémů
6	Občanské sdružení Květina	Kofinancování 30 % příliš vysoké.
10	Občanské sdružení Prostor II	Fluktuace klientů, udržení daného počtu klientů v jeden okamžik. Problémy s prostory (vytopení prostor vodou, není poradenská místnost). Nedostatečná metodická pomoc. Program je mírně personálně poddimenzován.
15	ARGO, Společnost dobré vůle	Napětí mezi většinovou společností a romskou menšinou, rasismus i na úřadech a institucích, kde by se to stávat nemělo.
16	Charita Valašské Meziříčí	Problémy nastaly se vznikem o.s. Džas jekhetane jekhe dromeha a s příchodem zpěvačky Idy Kelarové do ZŠ Masarykova na nábor dětí do jejího pěveckého sboru. Co se týče o.s „Džas...“, bylo třeba si vyjasnit kompetence a zájmy, které se nám překrývaly, nebo ve kterých jsme se naopak rozcházel. Snaha o vyjasnění kompetencí probíhala celý rok.
17	Diakonie ČCE - středisko Vsetín	Neidentifikovány problémy.
18	Charita Krnov	Neidentifikovány problémy.
21	Sdružení Podané ruce, o. s.	V průběhu realizace aktivit vznikaly občas drobné problémy, a to vzhledem k typu zařízení a charakteristice cílové skupiny. Občas bylo těžké motivovat děti a mládež k určitým aktivitám (např. besedy) a někdy jsme nebyli schopni ovlivnit počet účastníků. Stalo se, že se některé aktivity musely časově posunout či nahradit jinou aktivitou.
22	Ratolest Brno, o. s.	V průběhu realizace projektu nenastaly žádné závažné problémy.
23	Charita Šternberk	Nenastaly problémy.
24	Romský život o. s.	Velká fluktuace klientů a jejich nízký morální kredit. Politické klima zvyšuje sociální napětí. Problémy s pronájmem prostor (požadavky na vysoké nájemné). Poškození organizace ze strany romské poradkyně, krajského koordinátora pro menšiny. Nedůvěra ze strany politického vedení města Jablonce.
25	Romské občanské sdružení	Při realizaci projektu jsme neměli žádné podstatné

	porozumění	problémy.
32	Farní charita Česká Lípa	Nárůst zájmu o poskytované služby překračoval úvazkové možnosti poskytovatelů služeb. Řešilo se dobrovolníky. Dále je pak neustálý problém finanční stránka projektu. A to hlavně z hlediska dofinancování, kdy příslibená část z podpory Města Česká Lípa, nebyla dodržena. Také byl problém s financováním akcí, které by návštěvníci rádi realizovali. Více či méně se daří za spolupráce sponzorů tyto akce v omezené míře realizovat.
33	Oblastní Charita Ústí nad Labem II	Nedošlo k problémům, které by ohrozily realizaci projektu. V průběhu řešení projektu se však uskutečnily personální změny, které neohrozily poskytování terénní sociální práce v lokalitě, nicméně odrazily se v počtu konzultací a úkonů.
34	Občanské sdružení Salinger	Během podezření na výskyt svrabu v komunitě nemohli klienti zařízení používat. Zhoršující se celospolečenská nálada vůči Romům. Hůře se získávají prostředky od soukromých dárců.
41	Diecézní charita ostravsko-opavská	Vysoká kriminalita a výskyt sociálně patologických jevů v lokalitě. Nízké finanční ohodnocení vzhledem ke vzdělání a druhu práce. Z toho vyplývající velká fluktuace pracovních sil.
42	Naděje o. s.	Překážky nebyly.
45	Ponton, o. s.	Během realizace projektu jsme se s žádným větším problémem nesetkali.
52	ROSA	Oproti předpokladu došlo ke snížení počtu předškolních dětí ve vyloučené lokalitě „U Masokombinátu“, kde jsme měli pronajatou místnost pro skupinovou práci. Od září došlo ke změně místa setkávání.
56	Ulice - Agentura sociální práce, o. s. I	Problémy s docházkou klientů na povinné konzultace. Dále jsme byli v minulém roce nuceni řešit stížnosti obyvatel v okolí centra, které se ve smyslu zatížitelnosti okolí našimi klienty ukázaly jako plané. Okolní obyvatelé se obávali klientů centra a svalovali na ně, potažmo na centrum vše negativní, co se v okolí odehrálo. Zadalí jsme proto externí monitoring okolí centra, ze kterého vyplynulo, že tamní sídliště má jistě své problémy, avšak neplynoucí z působení našeho centra a substituce, kterou drogově závislým poskytuje.
60	Poradna pro občanství, občanská a lidská práva	Vzhledem k tomu, že jsme rozhodnutí o dotaci obdrželi až 31. května 2011, byla zahájena realizace projektu od 1. června 2011. Jednalo se o nový projekt, jehož součástí bylo zaregistrování sociální služby nízkoprahového zařízení pro děti a mládež, přičemž nebylo možné sociální službu registrovat dříve, než bylo zajištěno její

		<p>financování. Vzhledem k tomu, že dva měsíce trvala přípravná fáze projektu, realizace samotných aktivit byla zahájena teprve od 1. srpna 2011; na realizaci aktivit projektu tak zůstalo pouze 5 měsíců oproti předpokládaným deseti měsícům. Projekt se tak rozběhl o prázdninách, kdy děti měly zájem o volnočasové aktivity, ale nikoli o doučování či předškolní přípravu, které započaly až se začátkem školního roku.</p>
62	Oblastní charita Vimperk	<p>Neshody mezi některými skupinami Romů. Drogy v romských rodinách. Zhoršující se vztahy majoritního obyvatelstva k Romům.</p>
63	LIGA o. s.	<p>Hlavním problémem při realizaci projektu byl velmi špatný stav bytového domu, a to jak z hlediska stavebního tak technického. Není možné při současném složení nájemníků, z nichž většina je závislá na dávkách SSP a hmotné nouze doplnit nedostatečnou výši fondu na opravy domu. Proto opravu havarijních stavů zajišťuje organizace z vlastních zdrojů. Dalším velkým problémem v rámci mezilidských vztahů je sestěhování rodin do jednoho místa, nebo nastěhování členů rodiny, kteří ztratili bydlení do již přeplněného bytu.</p>
64	Sdružení SPES	<p>Hledáme stále systém pro objednávání, které bude vyhovovat všem příjmovým skupinám. Díky terénnímu programu jsou k nám objednávání lidé z vyloučených lokalit přímo prostřednictvím sociálního pracovníka. Velkým problémem celé činnosti Sdružení je nedoručování doporučených dopisů ze strany české pošty. I v rámci projektu jsme tento problém řešili. Problematikou je stále větší nárůst klientely, a také stále častější přechod od jiných organizací do Poradny pro dlužníky. Velkým problémem je nárůst nekalých praktik a trestných činů, které se stále dostávají do vyloučených lokalit. S tím souvisí chybějící právní služby ve smyslu podávání žalob a trestních oznámení.</p>
65	Občanské sdružení Ester	<p>Potíže jsou minimalizovány jen díky tomuto dotačnímu programu.</p>
69	IQ Roma servis, o. s.	<p>Nastavování komunikace a spolupráce s jednotlivými OSPODY není záležitostí pouze jedné schůzky či jedné spolupráce. Neustále musíme vyladovat vzájemné potřeby, kompetence a způsoby komunikace s klientem. Také zajištění změny životní situace klientů je někdy náročná a dlouhodobá. Jejich problémy se často vytváří několik let a není možné během půl roku odstranit všechny ohrožující jevy v jejich životech.</p>

70	Společně - Jekhetane, o. s.	Nebyly problémy.
71	KONÍČEK, o. s.	Nebyly problémy.
75	KoCeRo - Komunitní centrum Romů	Žádné výrazné problémy nenastaly. Přetrvávají jen obtíže se špatnou informovaností a zkrácenými očekáváními romské cílové skupiny a problémy s motivací dospělých klientů. U uživatelů nízkoprahového zařízení jsme tyto problémy dlouhodobou prací již většinou překonali.
78	Sdružení pro mimoškolní aktivity Palaestra	Nepodařilo se zajistit financování psychologa, ten svou práci přesto odvedl a poskytl sdružení formou sponzorského daru.
79	Slezská Diakonie	Nedostatečná motivace ze strany klientů změnit svoji vlastní situaci.
81	CENTROM o. s.	Problémy s registrovanou službou Specializovaná mateřinka. Z převážně ambulanti formy poskytování služby se přešlo na převážně terénní formu. Změna proběhla k 1. 7. 2011. Nutnost provedení změn ve službě Bydlení s doprovodným sociálním programem – sociální služba byla na základě doporučení KÚ MSK oddělena od samotného bydlení.
82	Městská charita České Budějovice	S realizací projektu nebyly problémy.
89	Nová škola o.p.s.	Problém: dopolední čas vyhrazený na konzultace s experty. Mnohdy se to nehodilo. Absence prostředků na volnočasové aktivity: v příštím roce bude nutné na tyto činnosti alokovat příslušné finanční prostředky.
90	KAPPA – HELP	Nedostatek financí v počátku roku. Museli jsme se také vyrovnávat s mírným poklesem návštěvnosti, který byl zapříčiněn spekulacemi o pochodu DSSS – obavy z vyhocené situace mezi romským etnikem a příznivci DSSS. Hledání nových prostor. Byly získány.
91	R-Mosty, o. s.	Finančně nestabilní prostředí, nejistota, zda budou dotace. Nepochota obecních úřadů podílet se a spolupracovat na řešení politicky nepopulárních témat, jakým je právě například romská integrace. Velké komplikace zejména v aktivizační složce naší činnosti (motivace k zaměstnávání, vlastní ekonomické činnosti) nám přinesly legislativní změny Zákoníku práce a Zákona o zaměstnanosti, které jsou pro nízkopříjmové skupiny našich klientů (spec. pro matky s dětmi) velmi demotivující.

7. Hodnocení spolupráce s dalšími organizacemi

NNO se vyjadřovaly zejména ke spolupráci s dalšími organizacemi, s nimiž přicházely do kontaktu a případně realizovaly společné aktivity. Někdy s těmito organizacemi byly i personálně propojeny.

Velmi často zmiňovanou kategorií institucí ke spolupráci byla školská a výuková zařízení, zejména základní a mateřské školy, které, alespoň podle vyjádření pracovníků NNO, aktivity NNO vítají a jsou pro ně vysoce cenné. Základní i mateřské školy spoluprací s NNO především zkvalitňují své vlastní služby a vzájemné partnerství je oboustrannou devizou. NNO si od škol v některých případech zapůjčují prostory ve školních budovách nebo hřiště (např. Kolín). Vzájemná kooperace probíhá zejména v oblasti zabezpečování aktivit volného času a mimoškolní činnosti dětem. Například Základní škola Masarykova ve Valašském Meziříčí takto koordinuje aktivity s Charitou Valašské Meziříčí, kdy obě organizace společně zabezpečují činnost pěveckého kroužku a díky vzájemné koordinaci je jim daří i zefektivnit vynakládání financí na mimoškolní aktivity dětí. Podobně vysoce například hodnotí o. s. Ester spolupráci se ZŠ v Javorníku a ve Skorošicích.

Další frekventovaně zmiňovanou kategorií spolupracujících institucí s NNO jsou městské a místní obecní úřady (uvádí např. Slezská diakonie, R-Mosty). V závěrečných zprávách je spolupráce opět hodnocena převážně pozitivně, zejména pokud se jedná o řešení problémů, jakými jsou například prevence kriminality. Frekventovaně je též zmiňována dobrá spolupráce se sociálním odborem (např. Uherský Brod, Kladno, Vimperk, Praha 2), nebo odborem sociálních věcí a zdravotnictví (Český Krumlov). S terénními pracovníky Magistrátu města Hradec Králové pozitivně hodnotí spolupráci o. s. Salinger. Diakonie Krnov uvádí, že díky sociálnímu odboru města má připojení na internet, obec Šluknov poskytuje NNO prostory. Pozitivní vztahy s magistrátem deklarovalo též o. s. Koniček v Českých Budějovicích. Budějovický Koniček též pochválil spolupráci s místním úřadem práce (podobně též Slezská diakonie).

Některé NNO mají městské úřady za hlavní a v podstatě jediné partnery. Např. o. s. Centrom uvádí za klíčové partnery Úřady městských obvodů Vítkovice, Radvanice a Bartovice a Moravská Ostrava a Přívoz, neboť se jedná o poskytovatele bytů pro program tohoto občanského sdružení. Magistrát města Ostravy je pak chápán jako partner, který je garantem komunitního plánu. Vedle toho Centrom po celý rok spolupracuje s ubytovnou Family, která je též poskytovatelem ubytování.

Ambivalentní vztah nastává, když na sebe úřady s přenesenou působností berou roli správního orgánu, nebo kdy se jedná o případné finanční dotace. Zde jsou pravděpodobně očekávání NNO často větší, než možnosti zmíněných institucí.

NNO jsou prostřednictvím spolupráce s dalšími organizacemi zapojeny do komunitního plánování sociálních služeb města nebo regionu. Například v Olomouci sdružení Podané ruce takto spolupracuje s centry Divize odborných služeb pro Olomoucký kraj (Kontaktní centrum

v Olomouci, Práce s klienty v konfliktu se zákonem, Ambulance adiktologie, NZDM Prostějov). Zdá se, že KÚ v Olomouci má mezi NNO obecně velmi dobrý zvuk.¹⁶

Nejpřirozenějším partnerem NNO jsou další NNO. Například o. s. Palaestra (Praha 2), spolupracuje s občanským sdružením Barevný svět dětí, odkud jsou doporučovány děti se zájmem o sport. Spolupráce byla rozšířena i v rámci projektu Kámoš (partnerství sociálně ohroženého dítěte s konkrétním starším kamarádem – podporovatelem). Partnerství s nízkoprahovými zařízeními na Praze 3 uvádí R-Mosty.

Relativně často se podporované NNO snaží též spolupracovat s institucemi, které jejich klienty přebírají, jsou navazující. Vedle základních škol jsou to probační úředníci, Dětské domovy, OSPOD aj. Tyto příklady uváděla o. s. Ratolest Brno. Podobně je hodnocena pozitivně spolupráce s probační a mediační službou v Nymburku.

V lokalitách, kde působí Agentura pro sociální začleňování, probíhá i spolupráce s Agenturou (např. Ústí nad Labem, Větrní), spolupráci s Agenturou uvádí též R-Mosty pro Prahu 3.

Specifický typ spolupráce se rozvíjí s vysokými školami. Hovoří o ní například Charita Šternberk, která spolupracuje s Pedagogickou fakultou Univerzity Palackého v Olomouci a Cyrilometodějskou teologickou fakultou UP Olomouc. V roce 2011 absolvovalo 15 studentů těchto škol řízenou praxi na projektech charity. Vysokoškolští studenti takto získávají terénní zkušenost a navíc jsou relativně levnou pracovní silou, která již má, nebo získává potřebnou kvalifikaci. Určitou nevýhodou je ale vysoká fluktuace této pracovní síly.

Jako specifický druh spolupráce lze označit také spolupráci o. s. Romský život a Městské policie v Jablonci nad Nisou, která již není založena pouze na úzce profesních, ale i kolegiálních vztazích vzájemné informovanosti a spolupráce. Obdobně nadstandardně hodnotí Oblastní charita Ústí nad Labem II spolupráci s policií ČR zejména při prevenci sociální patologie a resocializaci.

Zmiňována v některých případech též spolupráce s krajskými koordinátory pro romské záležitosti. Uvádí ji například Charita v České Lípě. Ta také upozorňuje na dobrou spolupráci s místními romskými sdruženími.

Další specifický typ spolupráce je kooperace se slovenskými zastupitelskými úřady při obstarávání dokladů pro klienty, kteří jsou občany Slovenské republiky.¹⁷

Spolupráce podpořených organizací je ojedinele rozvíjena též s dalšími organizacemi s celostátní působností, jakými jsou například Společnost člověk v tísní, Sdružení cizinců a národnostních menšin nebo Česká asociace Street Work.¹⁸ Jednalo se zejména o spolupráci při pořádání kulturních akcí. Při pořádání kulturních akcí probíhá spolupráce též s místními kulturními středisky.¹⁹

¹⁶ Velmi pozitivní reference přináší též o. s. Ester.

¹⁷ Zmiňovala Charita Ústí nad Labem II.

¹⁸ Spolupráci uvádělo o.s. Ponton Plzeň.

¹⁹ Uvádí např. Charita Vimperk.

Občanská sdružení, která poskytují velmi specializované služby, mají též specializované kooperace. Týká se to například o. s. Ulice pracujícího v Plzni, které se soustřeďuje na drogovou problematiku. Spolupracuje s gynekologicko-porodnickou klinikou, psychiatrickou klinikou nebo interní klinikou FN Plzeň, s oddělením pro léčbu závislostí VFN Praha, společností DOMUS a dalšími organizacemi.

Samozřejmě určitá spolupráce existuje i mezi o. s. a energetickými firmami. Např. o. s. LIGA uvádí společnost ČEZ. Nespecifikuje ale, o jaký typ spolupráce se jedná.

Nikoli často zmiňovanými, ale jistě existujícími kooperacemi je vzájemná spolupráce mezi církevními organizacemi alespoň shodné denominace. Potenciál blízkého zaměření a vzájemné provázanosti by bylo jistě možné ještě více rozvinout.

Spolupráce s dalšími organizacemi probíhá v rámci běžné i specializované sociální i jiné práce, ale též při organizování oslav a setkání. Kappa Help například nejvíce kooperací uvádí při organizování Dne Romů (8. duben), Dne dětí, nebo Dne Soužití. Partnery pro oslavy pořádané zejména pro děti byly například odbor sociálních služeb a zdravotnictví města Přerova, Charita, Člověk v tísni, Středisko integrace menšin.

8. Identifikace příkladů dobré praxe

K popisu příkladů dobré praxe přistupovaly organizace různorodě, což znamená, že nejsou jasně stanovena kritéria poskytovatelem dotace, co lze považovat za příklad dobré praxe. Je na zvážení, zda by poskytovatel dotace neměl k jasnějšímu vymezení této oblasti přistoupit tak, aby bylo zřejmé jakou projektovou aktivitou nebo metodou realizátor projektu zlepšení v situaci klientů dosáhl.

Příklady dobré praxe jsou situovány do následujících oblastí:

1. Příklady úspěchů jednotlivců nebo rodin, které překonaly sociální vyloučení, zlepšily svoje ekonomické postavení a podobně.
2. Příklady úspěchů institucí, které referují o svých výsledcích. Zpravidla se jedná o zvýšení počtu klientů, rozšíření nebo zkvalitnění spektra služeb.

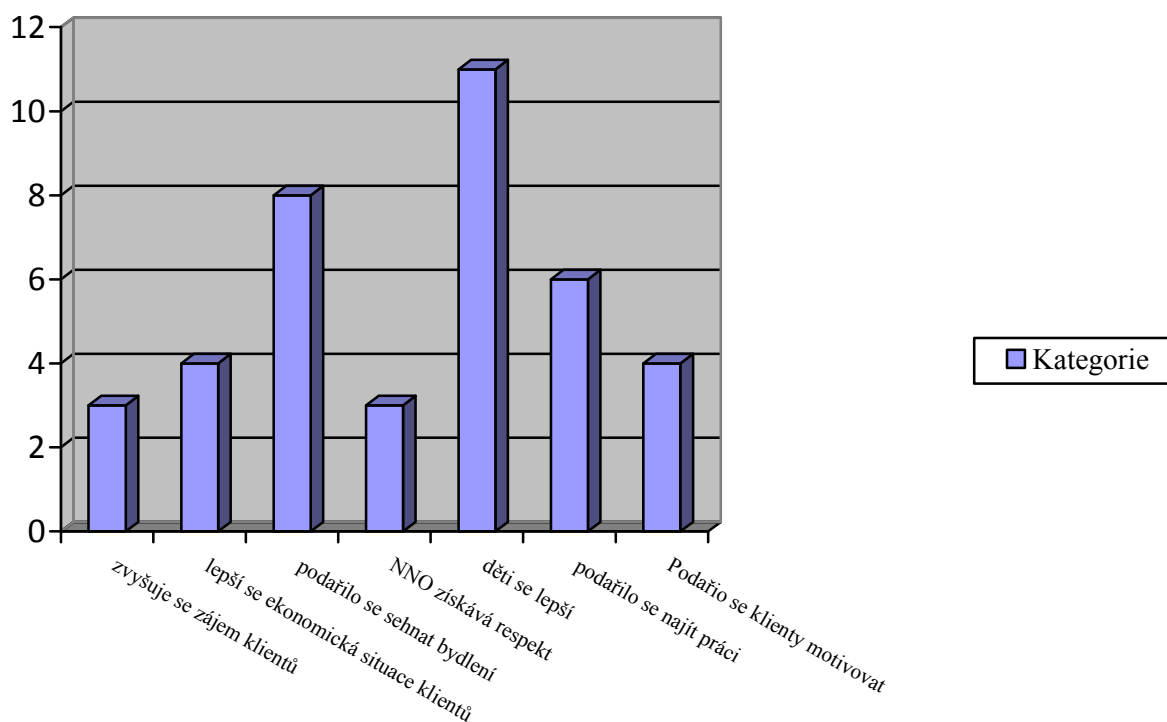
Následující výčet ukazuje, do jaké oblasti spektrum úspěchů, které je třeba vyzdvihnout, NNO situují.

Do výčtu byly zařazeny kategorie dobrých příkladů, které se opakovaly více než dvakrát. Lze je charakterizovat následujícími tezemi:

- zvyšuje se zájem rodičů o práci nízkoprahového zařízení, zvyšuje se zájem nájemníků o kvalitu jejich bydlení (3 x);
- lepší se ekonomická situace rodiny (4 x);
- podařilo se vyřešit bydlení rodiny (sehnat byt, vylepšit bydlení) (8 x);
- naše o. s. získává respekt a publicitu (3 x);
- dítě se zapojuje do školního kolektivu, děti získaly určité dovednosti, případně klienti se zlepšují (11 x);
- klientovi / klientce se podařilo zabezpečit práci (6 x);
- podařilo se najít cestu, jak klienty motivovat (4 x).

Pro názornost jednotlivé kategorie zařazujeme do grafu.

Graf č. 5 Zaměření příkladů dobré praxe



Graf odráží okolnost, že předmětem péče NNO jsou především dětské klienty. Pokud NNO chtějí ukázat pokroky klientů, logicky se často soustředí na úspěchy dětí. Frekvence zmiňování dospělých ale přesně nevystihuje jejich podíl mezi klienty. Dospělí jsou zastoupeni v dobrých příkladech frekventovaněji, než jaké je jejich zastoupení mezi klienty NNO. Pisatelé závěrečných zpráv pokládali za velký úspěch, pokud se podařilo zejména početným rodinám zabezpečit bydlení, pokládají za velký úspěch, pokud se podaří sehnat klientovi práci, rodinu alespoň částečně oddlužit, získat pro ni lepší ekonomické postavení. Dále se za velký úspěch považuje, pokud se podaří vytrhnout zejména dospělé klienty nebo rodiče klientů z letargie, když se podaří je aktivně zapojit do činnosti například nízkoprahového zařízení, nebo když se podaří zorganizovat brigádu na úklid okolí jejich obydlí apod. Velmi podobnou hodnotu má též, že se klienty podařilo motivovat, aby aktivně začali spolupracovat na zlepšení své situace.

Uvedené oblasti jsou uváděny proto, že jejich dosažení pracovníci NNO nepovažují za běžné a přirozené, že se jedná o pozitivní příklad, který se nestává každý den. Do kategorie pozitivních příkladů zařadili pracovníci NNO též zlepšení postavení samotné organizace, které ukazuje, že též respekt a úcta k práci NNO není samozřejmostí. Na tuto okolnost pracovníci o. s. ostatně upozorňovali na více místech závěrečných zpráv.

Následující tabulka se detailněji věnuje odpovědím jednotlivých NNO, které jsou zestručněny autory tohoto textu.

Tab. č. 12 Příklady dobré praxe jednotlivých NNO

Číslo projektu	Název organizace	Dobry příklad
6	Občanské sdružení Květina	Velice kladně hodnotíme zájem rodičů o aktivity, které jsou v klubu dětem poskytovány, a dobrovolné zapojení rodičů do nad rámecových aktivit, které byly v roce 2011 realizovány. Jednalo se o spoluorganizaci oslav dne dětí, kde se především maminky našich klientů zapojily do pomoci se zabezpečením a organizací soutěží pro děti. Další významnou akcí, při které došlo ke kontaktu a navazování spolupráce s rodiči, bylo pořádání dětského romského tanečního soutěžního festivalu na duchcovském viaduktu. Na základě této akce projevilo zájem o spolupráci, zejména při vedení tanečního souboru, několik rodičů. Nabídky byly konzultovány na pravidelných poradách týmu i na supervizním setkání, kde byly ujasněny podmínky spolupráce s rodiči a ta byla následně vyhodnocena jako přínosná. S rodiči byly uzavřeny dobrovolnické smlouvy na dobu určitou, které byly, i přes počáteční nedorozumění, pracovním týmem vyhodnoceny jako přínosné a efektivní a proto byly dobrovolníkům prodlouženy. V budoucnu chceme i nadále s rodiči klientů spolupracovat a podporovat je v zájmu o činnost našeho zařízení a v jejich osobní aktivitě, neboť dojde-li k propojení spolupráce dítě-rodič-organizace, dochází i ke zvýšení efektivity projektu.
10	Občanské sdružení Prostor II	Pomoc problémové rodině, jejíž situace se po intervenci NNO začala lepší.
15	ARGO, Společnost dobré vůle	Vyřešeno bydlení rodině se 4 dětmi, kde došlo k okamžitému ukončení nájemní smlouvy. Terénní pracovník pomohl při získání nového bytu pro tuto rodinu a prostřednictvím Charity pomohl rodině k zajištění jednorázového příspěvku ve výši 10 tis. Kč na vybavení domácnosti elektrospotřebiči (pračka, el. kamna, lednička).
16	Charita Valašské Meziříčí	Klub Zeferino, který je provozován z dotace, získává publicitu a vydává si vlastní klubový časopis.
17	Diakonie ČCE - středisko Vsetín	Dívka, která nastupovala do prvního ročníku ZŠ, se díky předškolní péči bez problémů zapojila do třídního kolektivu.
18	Charita Krnov	Dětský kolektiv měl úspěchy při nácvičích komunikace s okolím a tréningu asertivního chování.
21	Sdružení Podané ruce, o. s.	Příklad labilního mladého člověka závislého na alkoholu, s nímž sdružení intenzivně pracuje.
22	Ratolest Brno, o. s.	Příklad práce se 17 letým mladistvým, který měl sociální problémy.
23	Charita Šternberk	Maminka, jejíž děti navštěvovaly službu, začala na částečný úvazek pracovat u Charity. Absolvovala rekvalifikační kurz pro pracovníky v sociálních službách.
24	Romský život o. s.	Pohádky, které o. s. secvičuje, motivují k učení a zdokonalování klientů.
25	Romské	Zabezpečení bydlení pětičlenné rodině.

Číslo projektu	Název organizace	Dobrý příklad
	občanské sdružení porozumění	
32	Farní charita Česká Lípa	Spolupráce s romským koordinátorem a romským terénním pracovníkem z oddělení sociální péče o dítě Městského úřadu Česká Lípa jsou příkladné. Oslovili Farní charitu ohledně možnosti realizace projektu financovaného ze zdroje na prevenci kriminality. Z této spolupráce tak vzniklo hned několik jednorázových akcí, které byly navzájem provázány a účastníci si tak mohli vyzkoušet své možnosti hned v několika oblastech. Jednalo se jak o sportovní vyžití, i o zapojení mozkových závitů (Soutěž pro chytré hlavičky). Dále byly uskutečněny aktivity orientované na tanec a hudbu (Taneční a hudební soutěž). Všechny tři akce byly uspořádány za podpory rodičů a členů místní komunity. Také díky této spolupráci si pak děti z Centra pro děti a mládež mohly zrealizovat svého Mikuláše a potěšit tak své blízké. Za odměnu byl pro ty nejaktivnější účastníky ze všech zmiňovaných akcí zorganizován výlet do IQ Parku v libereckém Babyloně, což byl zvláště pro ty nejmenší opravdu nezapomenutelný zážitek.
33	Oblastní Charita Ústí nad Labem II	Případ klientky, která neměla občanský průkaz, a po dlouhém jednání jí byly osobní doklady vystaveny na Slovensku.
34	Občanské sdružení Salinger	V domě, v němž bydlí klienti, se podařilo ustavit domovníka a zabezpečit svépomocí úklid.
41	Diecézní charita ostravsko – opavská	Opatření rodině bydlení.
42	Naděje o. s.	Pracovníci o. s. zjistili u třináctileté dívky navštěvující šestou třídu úplnou negramotnost. Začali s ní individuálně pracovat a problém téměř zcela odstranili.
45	Ponton, o. s.	Zřízení kontaktní místnosti pro sociální poradenství. Slouží k individuálním rozhovorům.
52	ROSA	Úspěšné byly integrační akce dětí z vyloučených lokalit.
56	Ulice - Agentura sociální práce, o. s. I	Klientku se podařilo zbavit závislosti na drogách a zaměstnat.
60	Poradna pro občanství, občanská a lidská práva	Vytvoření prostor pro volnočasové aktivity dětí v sociálně vyloučené lokalitě.
62	Oblastní charita Vimperk	Organizaci se daří zviditelňovat a propagovat svoji práci na důležitých místních akcích.
63	LIGA o. s.	Podařilo se vytrhnout několik osob z problémů, obsadit domovnícké místo a stimulovat obyvatele lokality k dobrovolné brigádě.
64	Sdružení SPES	Dobrym příkladem je čerstvě schválený tzv. osobní bankrot, pro manžele romské národnosti, kteří díky příjmům manžela za 5 let

Číslo projektu	Název organizace	Dobry příklad
		uhradí 40 % všech dluhů.
65	Občanské sdružení Ester	Podařilo se vyřešit bydlení pro početnou rodinu z Přerovska.
69	IQ Roma servis, o. s.	O. s. uvádí příklad komplexní péče o matku a dítě, kdy se klientka obrací na NNO o pomoc s kumulovanými problémy, které se postupně řeší od bydlení, převzetí dětí do péče až po zabezpečení jejich vzdělání.
70	Společně - Jekhetane, o. s.	Podařilo se dosáhnout převzetí dětí do péče po smrti jejich matky.
71	KONÍČEK, o. s.	Klientku, která byla již několik měsíců bez práce, se podařilo kvalitně vyškolit ve schopnostech komunikovat při přijímacích pohovorech a v internetové komunikaci, že si bez větších problémů našla práci.
75	KoCeRo - Komunitní centrum Romů	Romská klientka se úspěšně rekvalifikovala a získala práci přímo v komunitním centru KoCeRo.
78	Sdružení pro mimoškolní aktivity Palaestra	Po smrti matky se podařilo 13 letého chlapce psychicky stabilizovat a zlepšit jeho postavení a prospěch ve škole.
79	Slezská Diakonie	Uživatelka zvýšila v minikurzích své dovednosti a na základě toho získala zaměstnání.
81	CENTROM o. s.	Sám program o. s. Centrom je považován za dobrý příklad hodný následování.
82	Městská charita České Budějovice	Podařilo se dospívajícího mladíka připravit do odborného učiliště.
89	Nová škola o.p.s.	Není uvedeno.
90	KAPPA – HELP	Pokroky klienta ve věku cca 20 let, který se socializuje po těžkém úrazu.
91	R-Mosty, o. s.	1. Klientce s rodinou se podařilo zabezpečit bydlení. 2. Podařilo se rodině získat děti ze zahraničí a umístit je do školy. 3. Klientovi ve věku 16 let se podařilo zabezpečit studium.

9. Přípomínky a doporučení k nastavení podmínek dotačního programu.

Autoři závěrečných zpráv reagovali:

1. Na situaci a zájmy svých klientů.
2. Na změny v hospodářské a vnitropolitické situaci v České republice, zejména možnosti financování NNO.
3. Na personální a kvalifikační situaci v NNO a na její technické možnosti, na možnosti získat nebo využívat prostory, vybavení apod.

Na základě vyhodnocení situace v uvedených třech oblastech formulovali příjemci dotace strategie na další rok nebo do několika příštích let a doporučení k nastavení podmínek dotačního programu.

Část autorů závěrečných zpráv vyhodnotila situaci, v níž poskytuje služby klientům, jako velmi kritickou. Podporu, kterou příjemci dotace získali od Úřadu vlády ČR, považovali autoři zpráv za klíčovou a jejich hlavní intencí bylo zachovat stávající stav. Udržet služby, které NNO nabízí.

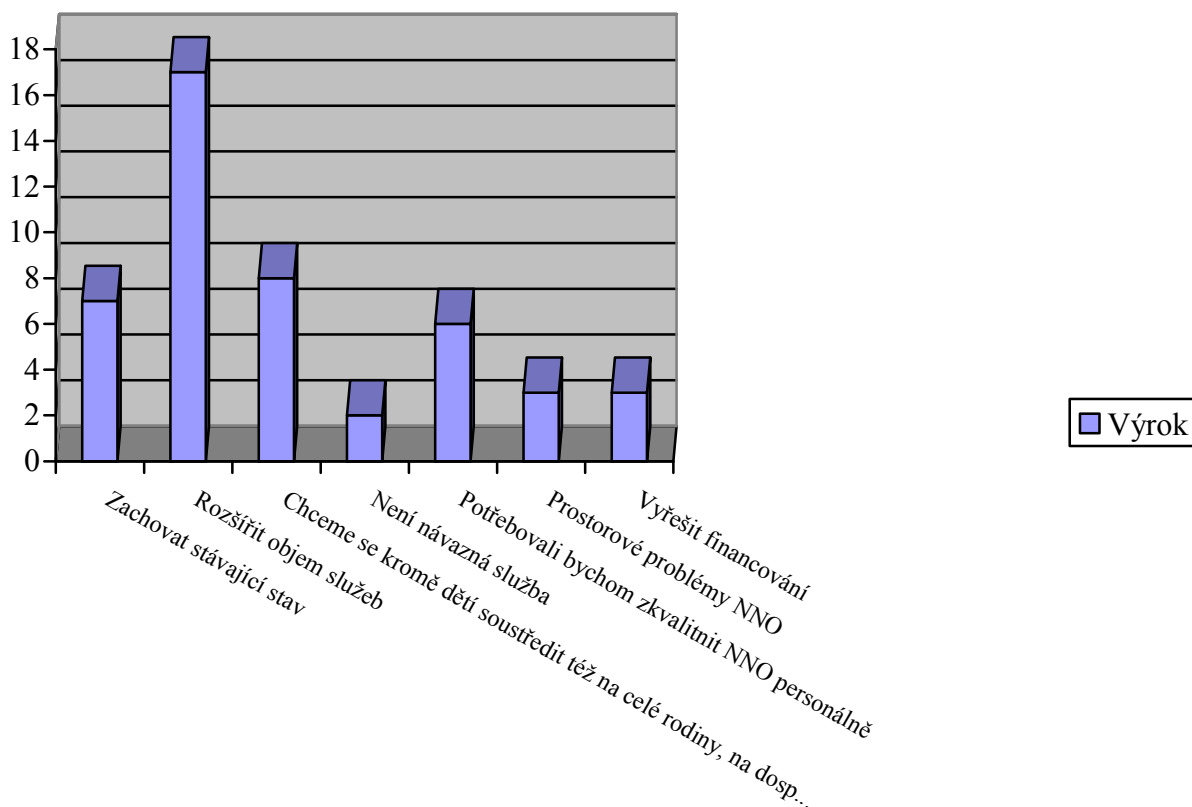
Další část autorů závěrečných zpráv vycházela ze situace v romských komunitách a doporučovala spektrum služeb rozšířit. Tato skupina byla alespoň deklarativně silnější než skupina první. Její reprezentanti obvykle upřesňovali, jak by si rozšíření služeb představovali. Jejich podněty byly motivovány jednak zájmem klientů, jejich vzrůstajícím počtem, jednak absencí některých typů služeb zejména v prostředí sociálně vyloučených lokalit. Příslušníci NNO identifikovali, že zejména na jejich služby dětem a mládeži nenavazují žádné aktivity pro dospělé a navrhovali vytvořit návazné služby a instituce. Buďto si představovali, že tyto služby bude poskytovat sám navrhující příjemce dotace, nebo že by měla vzniknout instituce, která tyto služby bude poskytovat. Dále navrhovali individualizaci sociální práce, její adresnost, soustředění na celé rodiny, větší důraz na dospělou populaci.

V návaznosti na vizi rozšířených služeb byla artikulována potřeba jejich kvalitnějšího zabezpečení. NNO především postrádaly vhodné prostory pro svou činnost a také uvažovaly, jak zvýšit počet kvalifikovaných pracovníků NNO, aby byly schopny saturovat širší spektrum služeb.

Následnou oblastí spojenou s vizí další činnosti byla otázka financování. Pracovníci NNO buďto navrhovali financování zvýšit, nebo je alespoň stabilizovat. Žádali včasné zasílání dotací, pokud možno hned na začátku roku, aby NNO nemusely propouštět a zase najímat pracovní sílu a aby mohly poskytovat služby kontinuálně. Pracovníci NNO dále navrhovali víceleté financování, které by umožnilo prohlubovat kvalifikovanost služeb, a koncepční plánování vývoje předmětu činnosti NNO.

Četnost jednotlivých názorů zjednodušených do stručných výroků je zaznamenána do následujícího grafu. Do grafu jsou zařazeny výroky, které se opakovaly alespoň dvakrát.

Graf č. 6 Nejfrekventovanější poznámky a doporučení NNO



Z tabulky je patrné, že velká část příjemců dotace hledá cesty ke zkvalitnění a rozšíření svých služeb, a to přestože hodnotí své výsledky pozitivně. Vize o rozšíření služeb jak v oblasti kvantitativní, tak v oblasti kvalitativní je vzhledem k situaci v romské populaci realistická kalkulace. Pozitivně lze též hodnotit představu rozšíření spektra služeb na dospělé populaci nebo od dětí též na celé rodiny. Návaznost služeb je v řadě lokalit též klíčovou otázkou. Výsledky dlouholeté práce na integraci dětí z neintegrováných rodin ukazují, že pokud není péče komplexní a dlouhodobá, může mít jen částečný a krátkodobý efekt.

Určitým deficitem ovšem je, že NNO zpravidla zároveň nemají jasnou vizi o krytí výdajů na rozšířené spektrum služeb.

Přiložená tabulka obsahuje zjednodušená a zestručněná závěrečná vyjádření jednotlivých NNO k dotačnímu programu. Jak je z tabulky patrné, návrhy nejfrekventovaněji směřují nikoli k nastavení programu, ale k činnosti konkrétní NNO.

Tab. č. 13 Doporučení NNO na rok 2012, případně na širší časové období

Číslo projektu	Název organizace	Doporučení
6	Občanské sdružení Květina	Vysoce pozitivně hodnotí dosavadní výsledky. Vzhledem ke skutečnosti, že v lokalitě působíme již třetím rokem, stále častěji se setkáme se situacemi, kdy klub opouští děti, které dovrší věk 17 let a nespádají tak do naší cílové skupiny. V současnosti v Duchcově pro tyto děti není žádná návazná služba a cílem organizace je vytvořit službu, která bude i starším dětem poskytovat aktivity a činnosti, které budou směřovat ke zlepšení kvality života také pro ně (s ohledem na rizikovost věku).
10	Občanské sdružení Prostor II	Na kvalitě a důvěře klientů se velmi ukazuje absence poradenské místnosti, proto by bylo vhodné, aby tato místnost byla dodělána. Potřebujeme rozšířit dobrovolnickou základnu, ve smyslu volnočasových pedagogů do klubu a doučujících v rodinách. Plánuje se rozšíření klubových prostor o další čtyři místnosti + poradenskou místnost. Chystáme větší zaměření na komunitní práci v rámci lokality (úterní kluby). Provoz klubu bude rozšířen na čtyři dny v týdnu, a to v dopoledních i odpoledních hodinách, vyjma úterního odpoledne, kdy bude v prostorách klubu probíhat komunitní či skupinová práce s dospělými.
15	ARGO, Společnost dobré vůle	Pro rok 2013 bychom doporučovali včasné vyhodnocení projektových žádostí a dřívější zaslání dotací na účet neziskových organizací, abychom nemuseli své pracovníky propouštět a znovu přijímat. Práce s Romy by měla být kontinuální, včasná a věcně zaměřená. Rada vlády pro záležitosti romské menšiny by se mohla pokusit o zřízení víceletého financování, což by usnadnilo působení neziskového sektoru.
16	Charita Valašské Meziříčí	Rok 2012 chceme věnovat vzájemnému smíření, odpuštění a vědomí, že můžeme jako lidé dělat sice chyby, ale také je možné učinit vstřícný krok ke smíření.
17	Diakonie ČCE - středisko Vsetín	V roce 2012 plánujeme pokračovat v realizaci aktivit v úzké vazbě na poskytování sociálních služeb pro rodiny s dětmi. Chceme více pracovat s rodinou jako celkem. Jako klíčovou vnímáme aktivitu skupinové práce s dětmi v předškolním věku, která je základem pro nastartování procesu získávání kvalitního vzdělávání dítěte.
18	Charita Krnov	V roce 2012 jsme zahájili projekt pod názvem „Putování za poznáním“, který je pokračováním projektu roku 2011 s větším zaměřením na poznávání okolí a cestování. Těž zaměřeno na

Číslo projektu	Název organizace	Doporučení
		dětský kolektiv.
21	Sdružení Podané ruce, o. s.	V roce 2012 bychom rádi udrželi opět personální i ekonomickou stabilitu, což by nám umožnilo pokračovat v naší činnosti. Byli bychom tak nadále místem, kde mladí lidé najdou podporu či pomoc. Rádi bychom udrželi tendenci k individuální práci.
22	Ratolest Brno, o. s.	Projekt hodnotíme na základě kvalitativních i kvantitativních indikátorů jako úspěšný. V roce 2012 chceme v uvedených aktivitách pokračovat a pracovat na zvyšování jejich efektivity na změnu obtížné situace klienta.
23	Charita Šternberk	Organizace má zájem projekt zaměřený na děti i nadále rozvíjet.
24	Romský život o. s.	O. s. předpokládá v roce 2012 rozšíření své působnosti i do další lokality a navýšení pracovní kapacity týmu.
25	Romské občanské sdružení porozumění	V průběhu realizace projektu se osvědčilo pracovat tak, aby zároveň s řešením zakázky docházelo ke zvyšování sociálních a komunikačních dovedností uživatelů. V tomto trendu by bylo určité dobré pokračovat i následující rok. Dále budeme pokračovat v intenzivní práci v oblasti vzdělávání školních dětí, a to zejména při častých absencích při vyučování a problémech s chováním dětí v kolektivu. Více než letos se zaměříme na integraci uživatelů na trh práce, jelikož v této oblasti zatím není výrazné zlepšení.
32	Farní charita Česká Lípa	Rádi bychom i nadále zachovali ráz popisovaného projektu, proto jsme si podali žádost o neinvestiční dotaci i na rok 2012. Rádi bychom do projektu zařadili pedagogickou činnost. Máme v plánu předávat kompetence nejen dětem, ale i jejich rodičům.
33	Oblastní Charita Ústí nad Labem II	Pro následující rok plánujeme tuto službu zachovat a dále ji rozšiřovat. Chceme reagovat na aktuální poptávky uživatelů a významně tak přispívat ke snižování počtu osob v nepříznivé sociální situaci.
34	Občanské sdružení Salinger	Rádi bychom projekt udrželi ve stávajícím rozsahu a prohloubili individuální spolupráci s jednotlivými rodinami.
41	Diecézní charita ostravsko-opavská	Udržet stávající trend, soustředit se na lidi bez odpovídajícího bydlení, otevřít posilovnu pro mládež.
42	Naděje o. s.	Pracovníci doporučují v projektu pokračovat i v další etapě v obdobném rozsahu.
45	Ponton, o. s.	Vedle pokračování dosavadní práce se organizace hodlá soustředit na větší propagaci a na vzdělávání kontaktních pracovníků.
52	ROSA	Počítáme s další dlouhodobou realizací projektu s důrazem na zvyšování kompetencí rodičů v oblasti přípravy dětí na školu.

Číslo projektu	Název organizace	Doporučení
56	Ulice - Agentura sociální práce, o. s. I	Program má pozitivní zpětnou vazbu, je potřebný a služba v ČR málo frekventovaná. O. s. doufá i v další financování programu.
60	Poradna pro občanství, občanská a lidská práva	Poradna v současné době hledá nové vhodné prostory, kde by mohla Komunitní centrum Želváček pro děti ze sídliště provozovat.
62	Oblastní charita Vimperk	Služby pro romskou komunitu je třeba rozšiřovat. Oblastní charita Vimperk např. předpokládá rozšíření služeb též do nedalekých Volar.
63	LIGA o. s.	Úroveň rodin a jejich bydlení se výrazně zlepšily. Projekt bude pokračovat a soustředí se též na začlenění rodin na trh práce.
64	Sdružení SPES	Projekt bude realizován i v dalších letech.
65	Občanské sdružení Ester	O. s. předpokládá realizaci projektu i do dalších let, bez dotace z Úřadu vlády se dostane do svízelné situace, neboť projekt pracuje v jednom z nejchudších regionů ČR a vytváří též pracovní příležitosti.
69	IQ Roma servis, o. s.	Chceme rozšířit aktivity do ostatních obcí Jihomoravského kraje a výrazně posílit aktivity pro rodiče s dětmi do 8 let, formou rozšíření nabídky Centra pro rodiče s dětmi. Chceme se také dále vzdělávat a rozvíjet v tématu rodinné asistence a obecně péče o ohrožené děti. K tomu chceme využít specializovaných vzdělávacích kurzů a stáží u zavedených organizací. Naším důležitým cílem je také stát se smluvním partnerem OSPODů v Jihomoravském kraji.
70	Společně - Jekhetane, o. s.	Vzhledem k přibývajícím problémům cílové skupiny, je zapotřebí navýšit počet pracovníků, aby bylo možné zvládat stejný počet uživatelů.
71	KONÍČEK, o. s.	Pracovníkům občanského sdružení Koníček se podařilo navázat kontakty v romské komunitě a díky úspěšně zaměstnaným uživatelům se informace o nabízených službách dostaly do povědomí širokému okruhu osob z cílové skupiny. Vzhledem k vysokému počtu mladistvých Romů, kteří předčasně opouštějí vzdělávací systém a jsou dlouhodobě registrováni v evidenci úřadu práce, je žádoucí, aby se v aktivitách projektu pokračovalo i nadále.
75	KoCeRo - Komunitní centrum Romů	Díky tomuto projektu mohla obecně prospěšná společnost reálně fungovat po celý rok 2011 a nemusela rušit ani omezovat své služby. Základním plánem je udržení současné nabídky poskytovaných registrovaných služeb a chodu komunitního centra Romů i do budoucna.
78	Sdružení pro mimoškolní aktivity Palaestra	Plánem pro rok 2012 je pokračovat v činnosti centra tak, jak to bylo nastaveno, tj. věnovat se volnočasovým aktivitám: sportu, mimoškolnímu doučování a třetím pilířem naší práce by se měla stát

Číslo projektu	Název organizace	Doporučení
		sociální práce (po obdržení registrace).
79	Slezská Diakonie	V souladu se zájmem a potřebami uživatelů bude v roce 2012 změněna koncepce a Slezská Diakonie se zaměří též na děti a mládež.
81	CENTROM o. s.	Chceme kromě provozu inovované služby Centrum pro rodiny s předškolními dětmi zajistit i provoz klasického předškolního zařízení, a to jak ve Vítkovicích, tak v Radvanicích.
82	Městská charita České Budějovice	Je potřeba zachování stávající služby pro cílovou skupinu. Aktivně participovat na užší spolupráci s organizacemi, které poskytují odborné sociální poradenství a jsou nuceny řešit nepříznivé situace uživatelů (Policie ČR, PMS, soudy, OSPOD, základní a střední školy, romští kurátoři,...)
89	Nová škola o.p.s.	V projektu bychom chtěli pokračovat i v příštím roce. Pokusíme se o registraci sociálních služeb a v případě úspěchu je nabídneme pražským školám. Některé předměty bychom chtěli též doučovat.
90	KAPPA – HELP	V roce 2012 chceme pokračovat ve strukturovaných aktivitách, které vedou k rozvoji a osobnímu růstu klientů. Rádi bychom organizovali mimoklubové aktivity pro veřejnost, abychom zvyšovali povědomí o pozitivních faktorech romského etnika a společně tak bojovali proti předsudkům a stereotypům, které jsou s menšinami spojené. Dále budeme pracovat na individuálních plánech jednotlivých klientů. Rádi bychom se i tento rok zaměřili na prevenci rizikového chování a dalších patologických jevů z toho vyplývajících např. (krádeže, těhotenství v raném věku, šikana, zneužívání návykových látek atd.). Rádi bychom se zaměřili na podporu dalšího vzdělávání, abychom tak přispěli ke zvyšování gramotnosti našich klientů; a to formou interaktivních besed a workshopů. Zároveň navážeme spolupráci s psychologkou, která bude s klienty dělat bilanční diagnostiku a společně řešit volbu povolání, abychom měli multidisciplinární tým odborníků.
91	R-Mosty, o. s.	Dokázali jsme udržet a v některých případech i zvýšit počet odbavených klientů. Přes slabé financování ze strany MPSV jsme udrželi standardy kvality péče a zapojili se do řídicích a plánovacích skupin veřejné správy pro oblast sociálních služeb, které se týkají příslušníků vyloučených romských lokalit. Dotační program RVZRK je pro nás v letošním roce jednou z posledních možností jak uchovat provoz Sociálně právní poradny.

Závěr

Analýza závěrečných zpráv dotačního titulu ukázala vysoký význam dané dotace. Ze závěrečných zpráv je patrné, že pro většinu projektů je dotace ze strany Úřadu vlády ČR nezbytnou finanční podporou, bez níž NNO nemohou realizovat poskytované služby. Znamená to, že pokud chceme zachovat služby romským klientům v daném rozsahu a kvalitě, je nutné zachovat i daný dotační titul a objem přerozdělovaných finančních prostředků minimálně v rozsahu jako v roce 2011 či uskutečnit financování jinou formou. V případě zrušení titulu bez náhrady, služby daných poskytovatelů nebudou realizovány. Vzhledem k tomu, že se služby dotýkají sociální situace klientů, jejich konkurenceschopnosti na trhu práce, prevence kriminality a otázek spojených s drogovou závislostí, lze očekávat při zrušení dotace okamžité zhoršení situace v lokalitách, kde působí NNO, kterým je dotace poskytována.

Analýza dále ukazuje, že poskytování služeb klientům dotovaných NNO zvyšuje nabídku pracovních příležitostí v lokalitě, kam je situována. Je třeba vysoce ocenit, že v řadě případů se dotace dostala tam, kde nejen najde romské klienty, kteří ji opravdu potřebují, ale kde je současně velmi vítanou pracovní příležitostí, mimo jiné i pro Romy, kteří se stávají zaměstnanci NNO. To znamená, že dotace byly poskytnuty organizacím, které působí v lokalitách s velkou koncentrací Romů, v lokalitách, kde je problém sociálního vyloučení, kde je zaznamenávána nízká funkční gramotnost klientů, kde je nutná zvýšená péče o děti klientů apod. Zároveň se v řadě případů jednalo o oblasti obecně postižené chudobou, kde jsou jakékoli aktivity vítány a jsou společensko-ekonomicky stimulační. Dotační titul zároveň poskytuje možnost pro studentskou praxi a prostor pro zvyšování kvalifikace nejen pro klienty, ale i pro poskytovatele. Zasahuje tudíž příznivě do oblasti výchovy a vzdělávání v tom nejširším slova smyslu.

Za účelem zkvalitnění a co největší efektivity poskytovaného dotačního titulu doporučujeme modifikace v následujících oblastech:

1. Lokace dotace

Doporučujeme při posuzování projektů nejen pečlivě vážit kvalitu projektu a způsobilost jejich potenciálních realizátorů, ale též lokaci, kde bude daný projekt realizován. V současné době je relativně dobře saturován Zlínský a Olomoucký kraj. Uvedený titul ale nezasahuje do kraje Karlovarského, podhodnocený je též kraj Ústecký. V kraji Moravskoslezském je sice relativně velký počet dotovaných NNO, vzhledem k množství potenciálních klientů je i zde pro další rozšiřování dotace služeb velký prostor. Při úvahách o plošné dislokaci dotace je však třeba brát též na zřetel působení dalších organizací financovaných z jiných zdrojů.

2. Personální zabezpečení projektů

Poskytovatel dotace má podle našeho názoru malou kontrolu nad kvalitou poskytovaných služeb. V projektové dokumentaci ani v závěrečných zprávách není často jasně sděleno, jaká

pracovní místa budou z dotace vytvořena, jaká kvalifikace na nich bude požadována a na jak velký úvazek bude pracovník přijat. V závěrečných zprávách je požadován pouze počet osob a velikost úvazku a sdělení, zda se jednalo o pracovní smlouvu či DPČ.

V žádosti o dotaci nemůže žadatel jmenovitě vždy vědět, kdo bude práci realizovat. Měl by ale vědět, jaká pracovní místa vytvoří a jakou kvalifikaci na ně bude požadovat. Tabulka by mohla vypadat následujícím způsobem:

Pracovní zařazení	Počet osob	Požadovaná kvalifikace	Velikost pracovního úvazku
-------------------	------------	------------------------	----------------------------

Shodná tabulka by mohla být v žádosti o dotaci i v závěrečné zprávě, aby byly obě tabulky porovnatelné.

V mnoha projektech zaznamenáváme silnou fluktuaci a drobení pracovních úvazků, které naznačuje, že řada úkonů je zajišťována jako vedlejší pracovní poměr nebo jako příležitostná práce, studentská praxe apod. V některých případech, např. studentské praxe, můžeme tento trend považovat za pozitivní. Doporučujeme však v takovém případě intenzivní supervizi kvalifikovaných pracovníků s dostatečnou praxí, kteří by měli být v dané NNO stabilizováni. Vytvořit takové jádro zkušených kvalifikovaných pracovníků ale lze jen ve stabilním finančním prostředí s pravidelným financováním, které je v NNO problematické.

Dále doporučujeme, aby zejména při poskytování komplexních služeb celým rodinám byli v NNO zastoupeni muži i ženy a aby bylo NNO pestré z hlediska věkového. Společnosti klientů mají tendenci ke gerontokracii a patriarchalitě a k vytváření věkových skupin s jasnou dělbou sociálních rolí. V takových společnostech není dost dobře možné, aby mladá bezdětná žena efektivně radila ženě s několika dětmi, jak má děti vychovávat, přestože je pedagožka, aby mladá žena instruovala muže ve středním nebo starším věku, jak si má zvyšovat kvalifikaci, zaměstnat se, nebo trávit svůj čas, přestože je psychologka nebo právnička, aby mladý muž individuálně doučoval mladou ženu jeho věku, přestože je učitel atd. Klient sice neodporuje, ale s informací nebo poskytovanou službou pracuje jinak, než kdyby mu byla předávána přiměřeněji. Jedním z důvodů, proč je tak málo efektivní práce s dospělou populací, je právě forma, jakou je pomoc zprostředkována. Hrát s dětmi si může v romských komunitách každý. Rady dospělým se již od každého nepřijímají.

3. Obsahová náplň projektů a jejich zabezpečení

Obsahová náplň projektů je zpracována dostatečně. Nejvíce aktivit je zaměřeno na děti od 7 do 15 let, dále na děti předškolního věku a již méně projektů směřuje na matky s dětmi a mladistvé. Na dospělou populaci směřuje nejméně služeb a projektů. Tato tendence odpovídá poptávce. Děti školního věku jsou skupinou, která projevuje o působení NNO největší zájem, výsledky působení NNO jsou dobře patrné a též rodiče aktivity NNO podporují. Pokud jsou aktivity NNO směřovány na celou rodinu, je zřetelné, že nejvíce klientů opět přichází z řad školní mládeže. Odpovídajícími aktivitami je doučování, výtvarné,

hudební a pěvecké kroužky, sportovní činnost a další volnočasové aktivity. Pro dospělé je nejvíce frekventovaná právní poradna, kde se nejčastěji řeší dluhy a exekuce, pochůzky s klienty s nízkou funkční gramotností po úřadech, bydlení a další aktivity. Činnost pro dospělé je individualističtější a její výsledky jsou méně markantní. Oddlužení rodiny je otázkou řady let. Práce pro dospělé klienty vyžaduje často vysokou odbornost. Proto se na ni NNO zaměřují méně a zřídka je samostatným zaměřením celé NNO. Doporučujeme proto vedle NNO zaměřených na dětské klienty zvýšenou měrou podporovat NNO, které mají navazující programy a soustřeďují se na zvyšování kompetencí dospělých, na programy chránící před sociálním vyloučením, programy, které zvyšují konkurenceschopnost dospělých na trhu práce, motivují je k získávání zaměstnání, případně pro dospělé trpící sociálním vyloučením vytvářejí pracovní místa (domovnictví apod.).

Zatímco popis aktivit je v závěrečných zprávách dostačující, rozsah činnosti NNO je vykazován nejednotně. Evidence činnosti NNO by se měla sjednotit. Doporučujeme evidovat počty klientů na jednotlivých akcích, počty smluv s klienty a jejich zákonnými zástupci a počty intervencí v délce nad 30 min. Na tyto údaje by pravděpodobně bylo možné převést i telefonické intervence, nebo dotazy e mailem. Není cílem soutěžit v kvantitě, ale alespoň rámcová představa o situaci v jednotlivých podporovaných NNO by byla žádoucí. Formulář ZS by měl tuto evidenci podrobněji specifikovat. Zároveň by bylo vhodné popsat požadovaný způsob evidence do metodického pokynu pro realizátory projektu. Ke zvážení je také možnost uspořádat seminář pro realizátory, kde by s nimi byla oblast evidence jejich činnosti přímo diskutována.

Relativně nepočetnou skupinou jsou NNO s úzkou specializací například na oddlužení, bydlení nebo drogovou závislost. Tyto vysoce specializované týmy by měly být nejen podporovány, ale též stimulovány, aby byly schopny působit v co nejširších regionech.

4. Identifikace překážek

Pozitivním zjištěním je, že relativně velká skupina příjemců podpory ze strany Úřadu vlády ČR žádné výrazné překážky neidentifikovala. Jako nejvýznamnější překážkou se pro práci NNO ukazuje rostoucí napětí ve společnosti. NNO se cítí ve své práci osamoceny, nevidí dostatečnou podporu v majoritní společnosti. Nevidí ani dostatečnou motivaci u Romů. Je to zajímavý jev. Majoritní společnost i Romové identifikují problém v soužití a ani jedna strana se ho nesnaží řešit. NNO v této souvislosti mají potíže s financováním svých aktivit, s kofinancováním, s podporou místní samosprávy atd.

Další významnou problémovou oblastí se ukazuje nestabilní prostředí ve financování. Závěrečné zprávy naznačují, že projekty jsou podfinancovány. Ekonomické podmínky společně s psychicky náročnou prací jsou pravděpodobně jednou z hlavních příčin, proč je v NNO vysoká fluktuace. S ekonomikou souvisí i další zdůrazňovaný problém, pozdní udělování dotace. Problémy jako nevhodné prostory pro poskytování služeb, časté stěhování sídel NNO s ekonomikou a napětím ve společnosti též souvisí. Souvislost může mít i problém s kvalifikací a metodickým vedením.

Doporučujeme proto pro projekty NNO vytvářet stabilní finanční prostředí a napomáhat hledání nových zdrojů financování, které napomohou k vytváření stabilizovaných a kvalifikovaných týmů poskytujících požadované služby.

Poslední skupina překážek se týká klientů samotných. Jejich častá fluktuace, drogová závislost, nízká motivace a další jevy samozřejmě komplikují práci NNO. Jedná se ale o jevy, které jsou průvodními znaky práce s danou skupinou, a je nutné s nimi počítat.

5. Hodnocení spolupráce NNO s dalšími subjekty

NNO si pro svou práci vybírají strategické partnery. Vzhledem k preferovaným skupinám jsou jedním z nejfrekventovanějších partnerů školy. Na druhém místě jsou to obce a krajské úřady. Spolupráce zejména se sociálními a zdravotními odbory je hodnocena jako dobrá a obecně výhodná. Zejména KÚ v Olomouci je v několika případech velmi pozitivně zmiňován. Obce v několika případech poskytly NNO prostory, jejich terénní pracovníci kooperují s NNO. Komplikovanější je spolupráce, pokud se hovoří o financování činnosti NNO nebo kofinancování dotace z Úřadu vlády ČR.

V oddílu o spolupráci NNO s dalšími subjekty je překvapivé, že není ani v jednom případě zmiňována zahraniční spolupráce a že se v oblasti dobrovolnictví a práci NNO tuzemské organizace neučí od zahraničních, a to ani v případě církevních organizací, které by měly být mezinárodně provázány. Velmi znepokojivé je, že na tématu zaměstnanosti nespolupracují místní podniky, že v otázkách oddlužování a pravidelných splátek se neangažují banky a další úvěrové společnosti a že se silné ekonomické subjekty chovají nesolidárně, přestože právě oni potřebují pro svoji činnost klidné a bezproblémové prostředí.

Doporučujeme cílevědomě vytvářet prostředí, které bude NNO vyvazovat z izolace. Doporučujeme NNO, aby hledaly cesty k zahraniční spolupráci. Dále doporučujeme skandalizovat ekonomické subjekty, které na místním prostředí vydělávají a nepřispívají na sociální problematiku. Doporučujeme přihlížet k sociálnímu chování podniků při přidělování zakázek a izolovat podniky, které nespolupracují s místními organizacemi na zlepšování společenské situace v regionech. Stav, kdy aktivity na místní úrovni dotují z větší části ústřední orgány a v regionech vážne solidarita a kooperace a je problematické sehnat i kofinancování, je nezdravý a je třeba pracovat na jeho změně.

6. Identifikace příkladů dobré praxe

NNO zpravidla vybíraly buďto příklady individuálního úspěchu jednotlivců nebo rodin, někdy též úspěchy NNO. Zpravidla volily takové příklady, jejichž řešení se NNO jevilo jako obtížné. V porovnání se strukturou klientů NNO se zde relativně často objevovaly příběhy dospělých. Vedle úspěchů dětí ve školním kolektivu se zde velmi často objevovalo téma zabezpečení bydlení pro početnou rodinu a zabezpečení práce. Tato nejfrekventovanější

témata ukazovala, co je také pro pracovníky NNO považováno za základní, ale také nejobtížněji řešitelné. Dalším častým souvisejícím tématem byla rodinná ekonomika a zejména motivace klientů. Pracovníci NNO si velmi dobře uvědomili, že právě tato oblast je komplikovaně zvládnutelná a jsou v ní velké rezervy. Přesvědčit klienty, aby sami na sobě pracovali, je relativně obtížně zvládnutelný úkol. Doporučujeme vyvíjet strategie na všech stupních pomoci Romům, jak tento úkol řešit. Doporučujeme na téma motivačních strategií zadat odbornou studii, která by identifikovala pro romské komunity vhodné postupy.

7. Připomínky a doporučení k nastavení podmínek dotačního programu

Tento bod většina NNO spíše zpracovala jako výhled vlastní činnosti do budoucna a bylo by ho možné shrnout do následujících odstavců, které můžeme chápat jako doporučení ze strany NNO:

- Větší část NNO identifikovala, že problematika, kterou se zabývají, vyžaduje ještě větší personální i finanční nasazení a projevila zájem svoji činnost rozšířit.
- NNO dávaly najevo, že efektivní jsou jednak vysoce specializované a jednak komplexní služby. V mnoha případech projevíly správně snahu služby individualizovat, rozšířit na celé rodiny. Od pomoci dětem přejít i k dospělým.
- Za účelem poskytování komplexních služeb identifikovaly NNO jako nutnost rozšířit kvalifikační základnu některých organizací, snížit fluktuaci pracovníků a propojit se ve větší míře s pracovníky dalších sektorů zabývajících se Romy.
- NNO velmi frekventovaně identifikovaly jako základní problém zaměstnání a bydlení a do těchto oblastí proponovaly rozšířit svoji činnost.
- Pro zkvalitnění služeb klientům NNO deklarovaly, že potřebují stabilnější ekonomické prostředí, včasnou distribuci dotace, kofinancování a příznivější lokální společenské klima. Některé NNO se domnívaly, že řadu problémů by bylo možné vyřešit víceletým financováním, které by umožnilo lepší koncepční činnost.

Literatura

Koncepce romské integrace na období 2010–2013. Praha: Vláda ČR 2009. Dostupné na: <http://www.vlada.cz/assets/ppov/zalezitosti-romske-komunity/dokumenty/Koncepce-romske-integrace-2010---2013.pdf>.

Kritéria hodnocení žádostí o poskytnutí dotace na program Předcházení sociálnímu vyloučení a odstraňování jeho důsledků na rok 2011. Praha, Rada vlády pro záležitosti romské menšiny 2010. Dostupné na: <http://www.vlada.cz/cz/ppov/zalezitosti-romske-komunity/dotace/vyhlaseni-programu-pro-nno-predchazeni-socialnimu-vyloucení-a-odstranovani-jeho-dusledku-2011-75766/>.

Seznam doporučených projektů pro rok 2011 v dotačním programu. Předcházení sociálnímu vyloučení a odstraňování jeho důsledků. Praha, Rada vlády pro záležitosti romské komunity 2010. Dostupné na: <http://www.vlada.cz/cz/ppov/zalezitosti-romske-komunity/dotace/seznam-doporucenych-projektu-pro-rok-2011-v-dotacnim-programu-predchazeni-socialnimu-vyloucení-a-odstranovani-jeho-dusledku-79213/>.

Uherek, Z., Bělohradská, K., Pojarová, T. 2010. Průzkum potřeb v sociálně vyloučených lokalitách Královéhradeckého kraje. Praha. Etnologický ústav AV ČR, v.v.i.

Zásady a podmínky pro poskytování dotací na program Předcházení sociálnímu vyloučení a odstraňování jeho důsledků na rok 2011. Praha, Rada vlády pro záležitosti romské menšiny 2010. Dostupné na <http://www.vlada.cz/cz/ppov/zalezitosti-romske-komunity/dotace/vyhlaseni-programu-pro-nno-predchazeni-socialnimu-vyloucení-a-odstranovani-jeho-dusledku-2011-75766/>.

Závěrečná zpráva o realizaci projektu programu Předcházení sociálnímu vyloučení a odstraňování jeho důsledků pro rok 2011. Dostupné na: <http://www.vlada.cz/cz/ppov/zalezitosti-romske-komunity/dotace/zaverecna-zprava-o-realizaci-projektu-programu-prevence-socialniho-vyloucení-a-komunitni-prace-za-rok-2011-91518/>.

Zpráva o stavu romské menšiny v České republice za rok 2011. Praha, Rada vlády ČR pro záležitosti romské menšiny 2012. Dostupné na: <http://www.vlada.cz/cz/ppov/zalezitosti-romske-komunity/aktuality/zprava-o-stavu-romske-mensiny-v-cr-za-rok-2011-100979/>.